



26100



Natursystem

aller

bekannten in- und ausländischen

Insekten,

als eine

Fortsetzung

der

von Buffonschen Naturgeschichte.

Fortgesetzt

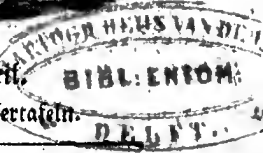
von

Johann Friedrich Wilhelm Herbst.



Der Schmetterlinge vierter Theil.

Mit acht und zwanzig illuminierten Kupfertafeln.



Berlin, 1790.

Bei Joachim Pauli, Buchhändler.



Verzeichniß

Der im vierten Theile beschriebenen und
abgebildeten Schmetterlinge.

1.	P ap. Eq. Ach. Lunus.	Taf. 53. Fig. 1. 2. 3. G.	5
2.	— — — Empedocles.	— 53. — 4. 5. —	9
3.	— — — Pantheus.	— 54. — 1. —	12
4.	— — — Patroclus	— 54. — 2. 3. } 55. — 1. }	14
5.	— — — Philoctetes.	— 55. — 2. 3. —	17
6.	— — — Decius.	— 56. — 1. 2. —	20
7.	— — — Varanes.	— 56. — 3. 4. 5. —	22
8.	— — — Cadmus.	— 57. — 1. 2. —	24
9.	— — — Pherecydes.	— 57. — 3. 4. —	26
10.	— — — Astinax.	— 57. — 5. 6. —	28
11.	— — — Sabinus.	— 58. — 1. 2. 3. —	30
12.	— — — Lycarhis.	— 58. — 4. —	33
13.	— — — Clytemnestra.	— 59. — 1. 2. 3. —	35

14.	Pap. Eq. Ach.	Melibæus.	Taf. 59.	Fig. 4.5.	S. 37
15.	— — —	Tedea.	— 59.	— 6.	— 39
16.	— — —	Aulestes.	— 60.	— 1.	— 40
17.	— — —	Octavius.	— 60.	— 2.	— 41
18.	— — —	Dorilas.	— 60.	— 3.	— 43
19.	— — —	Rhetus.	— 60.	— 4.	— 45
20.	— — —	Xyphares.	— 60.	— 5.6.	— 47
21.	— — —	Euryalus.	— 61.	— 1.2.	— 49
22.	— — —	Nifus.	— 61.	— 3.4.	— 51
23.	— — —	Pyrrhus.	— 62.	— 1.2.	— 53
24.	— — —	Tiridates.	— 62.	— 3.4.	— 55
25.	— — —	Castor.	— 63.	— 1.2.	— 57
26.	— — —	Pollux.	— 63.	— 3.4.	— 60
27.	— — —	Pelias.	— 63.	— 5.6.	— 62
28.	— — —	Cajus.	— 64.	— 1.2.	— 65
29.	— — —	Jafius.	— 64.	— 3.4.5.	— 67
30.	— — —	Æclus.	— 65.	— 1.2.	— 69
31.	— — —	Etheocles.	— 65.	— 3.4.5.	— 71
32.	— — —	Lucretius.	— 66.	— 1.2.	— 73
33.	— — —	Atticus.	— — —	—	— 75
34.	— — —	Thersites.	— — —	—	— 76
35.	— — —	Palamedes.	— — —	—	— 77
36.	— — —	Cocles.	— — —	—	— 78
37.	— — —	Camillus.	— — —	—	— 79
38.	— — —	Doreus.	— — —	—	— 80
39.	— — —	Laërtes.	— 66.	— 3.	— 81

Verzeichniß.

V

40.	Pap. Helic.	Petreus.	Zaf. 67.	Fig. 1. 2.	S. 87
41.	— —	Fabius.	— 67.	— 3. 4.	— 89
42.	— —	Alcyonia.	— 67.	— 5. 6. 7.	— 91
43.	— —	Cillene.	— 67.	— 8. 9.	— 93
44.	— —	Juno.	— 68.	— 1. 2.	— 94
45.	— —	Lybia.	— 68.	— 3. 4.	— 96
46.	— —	Calliope.	— 68.	— 5.	— 98
47.	— —	Eugenia.	— 68.	— 6.	— 100
48.	— —	Thalia.	— 68.	— 7.	— 101
49.	— —	Rosalia.	— 68.	— 8.	— 103
50.	— —	Euterpe.	— 68.	— 9.	— 104
51.	— —	Ceres.	— 69.	— 1. 2.	— 106
52.	— —	Polymnia.	— 69.	— 3.	— 109
53.	— —	Egina.	— 69.	— 4.	— 111
54.	— —	Isabella.	— 69.	— 5. 6.	— 113
55.	— —	Mneme.	— 69.	— 7.	— 115
56.	— —	Harmo- nia.	— 70.	— 1. 2.	— 116
57.	— —	Pamela.	— 70.	— 3.	— 118
58.	— —	Equicola.	— 70.	— 4.	— 120
59.	— —	Numata.	— 70.	— 5. 6.	— 121
60.	— —	Sylvana.	— 71.	— 1. 2.	— 123
61.	— —	Laja.	— 71.	— 3. 4.	— 125
62.	— —	Amphi- one.	— 71.	— 5. 6.	— 126

	Pap.	Helic.	Gea.	Taf.	Fig.	S.
63.			Gea.	—	—	127
64.	—	—	Andre- mona.	— 71.	— 7.	— 128
65.	—	—	Udalrica.	— 71.	— 8.	— 129
66.	—	—	Callico- pis.	— 72.	— 1.	— 130
67.	—	—	Carolina.	— 72.	— 2.	— 131
68.	—	—	Melpo- mene.	— 72.	— 3.	— 132
69.	—	—	Lucia.	— 72.	— 4.5.	— 134
70.	—	—	Phyllis.	— 73.	— 1.	— 135
71.	—	—	Thales.	— 73.	— 2.3.	— 136
72.	—	—	Erythrea.	— 73.	— 4.	— 137
73.	—	—	Eratho.	— 73.	— 5.	— 138
74.	—	—	Vesta.	— 73.	— 6.	— 141
75.	—	—	Egeria.	— 74.	— 1.	— 142
76.	—	—	Cybele.	— 74.	— 2.	— 144
77.	—	—	Ricini.	— 74.	— 3.	— 146
78.	—	—	Amathu- fia.	— 74.	— 4.	— 149
79.	—	—	Myrti.	— 74.	— 5.	— 150
80.	—	—	Bellona.	— 75.	— 1.2.	— 152
81.	—	—	Cepha.	— —	—	— 154
82.	—	—	Doris.	— 75.	— 3.4.	— 155
83.	—	—	Antiocha.	— 75.	— 5.6.	— 157
84.	—	—	Sappho.	— 75.	— 7.	— 159

85.	Pap. Helic.	Hecale.	Taf. 76. Fig. 1.	S. 161
86.	— —	Charitonia.	— 76. — 2.	— 163
87.	— —	Melite.	— 76. — 3. 4.	— 165
88.	— —	Vocula.	— 76. — 5. 6.	— 167
89.	— —	Eumelia.	— 76. — 7.	— 168
90.	— —	Urania.	— — — —	— 169
91.	— —	Thallo.	— — — —	— 170
92.	— —	Lycia.	— — — —	— 171
93.	— —	Pyrrha.	— — — —	— 172
94.	— —	Ædea.	— — — —	— 173
95.	— —	Hippodamia.	— — — —	— 174
96.	— —	Aspasia.	— — — —	— 175
97.	— —	Ægle.	— 77. — 1. 2.	— 176
98.	— —	Diaphana.	— 77. — 3. 4.	— 178
99.	— —	Flora.	— 77. — 5. 6.	— 179
100.	— —	Clio.	— 77. — 7. 8.	— 181
101.	— —	Nauplia.	— 78. — 1. 2. 3.	— 183
102.	— —	Linus.	— 78. — 4.	— 185
103.	— —	Pfidii.	— 78. — 5.	— 187
104.	— —	Ilione.	— 78. — 6. 7.	— 189
105.	— —	Melanida.	— 79. — 1.	— 191
106.	— —	Nife.	— 79. — 2.	— 192
107.	— —	Euritea.	— 79. — 3.	— 194
108.	— —	Astrea.	— 79. — 4.	— 195

109.	Pap. Helic.	Affarica.	Taf. 79.	Fig. 5. 6.	S. 197
110.	—	Cynthia.	— 80.	— 1. 2.	— 198
111.	—	Medea.	— 80.	— 3. 4.	— 200
112.	—	Euryta.	— 80.	— 5. 6.	— 202
113.	—	Murcia.	—	—	— 204
114.	—	Cæcilia.	—	—	— 205
115.	—	Bonafia.	—	—	— 206
116.	—	Sufanna.	—	—	— 207

Natursystem

aller

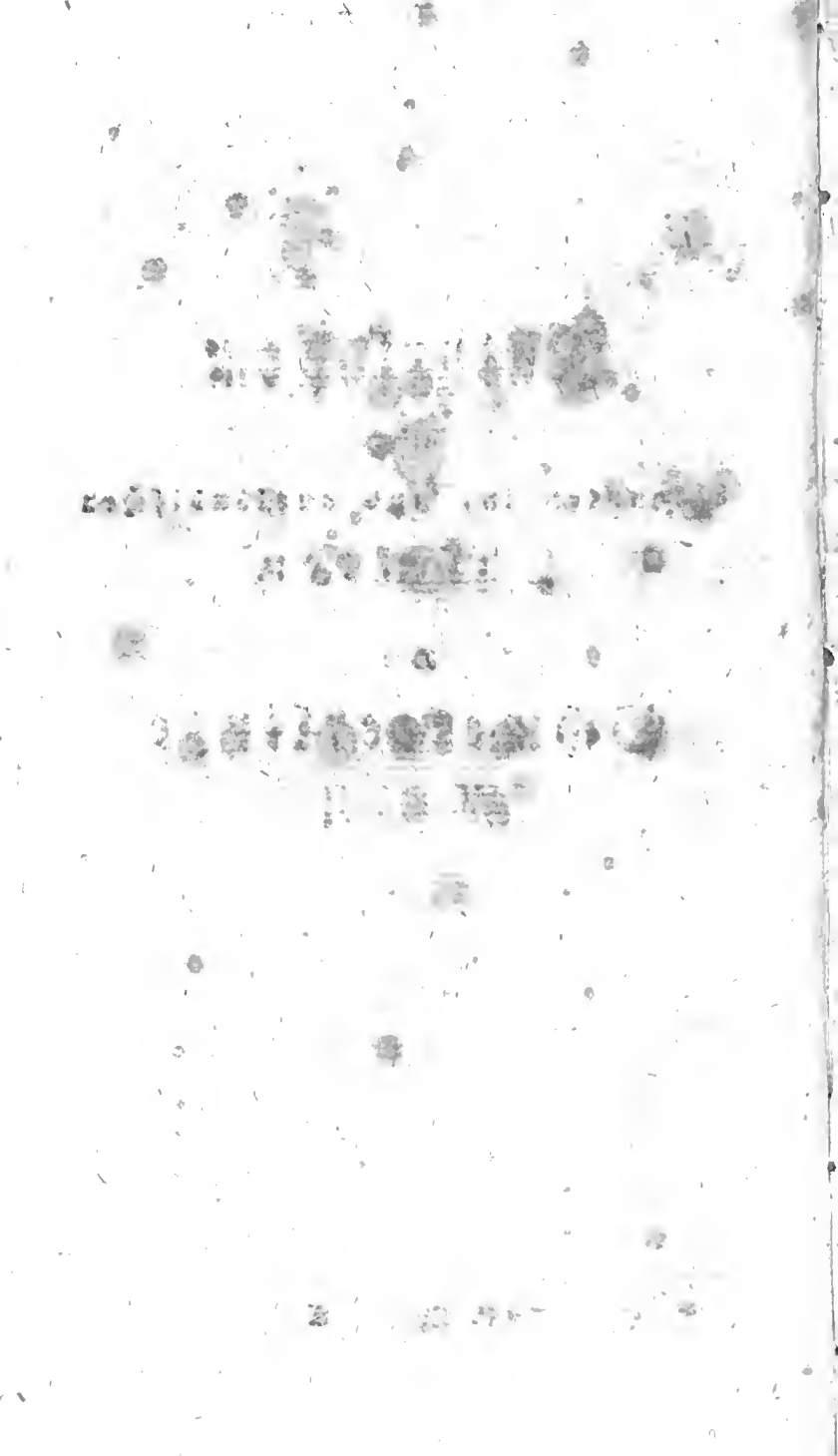
bekannten in- und ausländischen

Insekten.

Der

Schmetterlinge

IV. Theil.



Fortsetzung

der

Tagfalter.

Zweite Familie.

Griechische Ritter, oder Achiver.

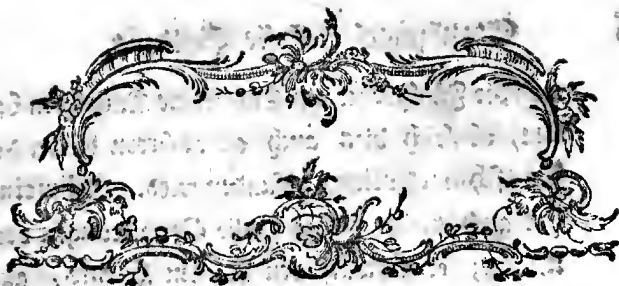
RECEIVED

NO

18 18 18 18 18 18 18 18

18 18 18 18 18 18 18 18

18 18 18 18 18 18 18 18



Staubflügel. Lepidoptera.

I. Gattung. Tagfalter.

2. Familie. Achiver oder griechische Ritter,
(Equites Achivi.)

127) Pap. Equ. Ach. alis caudatis fusco luteo-*Lunus.*
que undulatis, ocellis caudalibus subternis.

Cram. Inf. 17. Tab. 200. Fig. A. B. C.

Phalena Lunus. Attacus seicornis, spirilinguis,
alis caudatis, fusco luteoque undatis, ocellis
caudalibus subternis. *Linn. Syst. Nat. 2.*
p. 810. n. 6. *Mus. Lud. Ulr. p. 371.*

Papilio Aegisthus. Fabr. Spec. Inf. 2. p. 20. n.
82. *Ej. Mant. 2. p. 10. n. 93.*

Clerk Icon. Tab. 52. Fig. 2.

Der Lunus.

Drey und funfzigste Tafel. Figur 1. 2. 3.

Bey diesem Schmetterlinge ist wieder allerley
zu berichten. Linné hat ihn sogar un-
ter die Nachtvögel gesetzt, vermuthlich deshalb,

weil die Fühlhörner am Ende keine Knöpfchen haben, obgleich dies auch an mehreren Arten der Tagfalterlinge gefunden wird. Fabricius hat auch wieder hieby große Verwirrungen verursacht; er verwarf den Namen *Lunus*, aus welchem Grunde, weiß ich nicht, und gab diesem Schmetterling dagegen den Namen *Aegisthus*, der doch schon einem andern Schmetterlinge beigelegt war; er hielt den folgenden *Papilio Empedocles* mit dem gegenwärtigen für eins, und gab diesen Namen nun wieder einem andern; was soll endlich aus der Naturgeschichte werden, wenn ein jeder eigenmächtig und oft aus bloßen Eigensinn die Namen so verändern will?

Es weicht dieser Schmetterling durch die seltsame Beschaffenheit der Schwänze an den Hinterflügeln fast von allen übrigen bekannten Arten ab, und eben so auch wegen seiner Fühlhörner, die völlig drathförmig sind, und weder am Ende ein Knöpfchen haben, noch daselbst zugespitzt sind. Die Oberflügel haben mit den Unterflügeln eine gleiche Grundfarbe, nemlich: ein röthliches braun mit vielen parallelen, wellenförmigen, dunkelbraunen Strichen, welche quer über alle Flügel weglaufen; an der Wurzel bis unter die Hälfte nach dem Aussenrande zu eine ockergelbe

Eins

Einfassung haben, und am Ende sehr dicht hinter einander stehen. Etwas unter der Mitte steht auf den Oberflügeln ein länglicht runder Fleck gleich einem blinden Auge; der Aussenrand ist bey den Oberflügeln glatt; bey den Unterflügeln aber gezahnt; diese endigen sich in einen breiten Schwanz, der am Ende noch breiter wird, und fast zirkelförmig ausgeschnitten ist. Auf demselben steht meist am Ende ein rundes Auge mit einer gelben Einfassung; es ist inwendig schwarz mit blauen Sprenkeln, und hat unterhalb einen Ausschnitt. Bey dem Weibchen, Fig. 2. steht ein zweytes halbes Auge dicht am innern Rande des Schwanzes. Ein drittes Auge findet man bey beyden Geschlechtern an der innern Seite des Schwanzes da, wo er eigentlich seinen Anfang nimmt. Es ist gleichfalls schwarz mit einem blaugesprenkelten Kern, und einer gelben Einfassung. Der Leib ist oberhalb braun, und der Hinterleib dunkelbraun, mit einem ockergelben Längsstrich auf dem Rücken, und einigen eben so gefärbten Querverbinden. Die untere Seite der Flügel ist ockergelb, mit verloschenen wellenförmigen Querstreichen, und nur durch die Mitte aller Flügel geht ein dunkler gezackter Strich. Nach dem Aussenrande zu stehen viele dunkelbraune Sprenkeln, die besonders auf den Schwänzen sehr häufig werden,

und hie und da in unordentliche Flecke zusammenlaufen. Die Füße sind dunkel, und alle sechs zum Laufen geschikt, und der Leib ist unten ocker-gelb und behaart. Das Männchen ist mehr in die Länge gestreckt, und das Weibchen hat etwas breitere Flügel.

Das Vaterland ist Surinam.

128) Pap. Equ. Ach. alis caudatis fuscis postice *Empe-*
 rufis fusco undulatis, fascia media albida, *docler.*
 ocellis caudalibus subternis. *Cram. Ins. 17.*
 Tab. 199. Fig. A. B.

Der Empedocles.

Drey und funfzigste Tafel. Fig. 4. 5.

Man muß also nun diesen Empedocles des Cramers nicht mit dem Empedocles des Fabricius in seiner neuen Mantisse verwechseln. Es wurde dieser Schmetterling von ihm für einerley mit dem Lunus gehalten; wer aber beyde in der Natur vor Augen hat, der findet zwar wohl viele Aehnlichkeit, aber er sieht doch auch gleich, daß sie zwey ganz verschiedene Arten sind.

Es ist dieser Schmetterling viel größer als der vorige, die Grundfarbe der Flügel von der Wurzel an bis auf die Mitte ist ein röthliches braun, und ist mit vielen gelblich-weißen wellenförmigen und dunkler eingefassten Querstreichen durchzogen, und durch die weißen Adern fast in lauter längliche Vierecke getheilt. Alsdann folgt eine gelblich-weiße Binde, welche grade durch die Flügel läuft; in derselben ist ein verloschener brauner Strich, und an ihrem innern Rande ist die Grundfarbe

dunkler, so daß wegen der weißlichen Adern es fast das Ansehen hat, als stünde hinter der Binde eine Reihe schwarzer Flecken. Von der Binde an bis nach dem Aussenrande zu ist bey den Oberflügeln die Grundfarbe ganz dunkelbraun, bey den Unterflügeln aber geht sie in ein angenehmes Dunkelroth über, welches mit einigen dunkelbraunen Querstreichen durchzogen ist. Der Aussenrand der Oberflügel ist glatt, und hat einige weißliche und braun abwechselnde Striche hinter einander. Der Aussenrand der Unterflügel ist stark gezahnt, die Ausschnitte haben eine breite weiße Einfassung, und hinter ihnen stehen noch einige weiße Striche. Die Schwänze sind am Anfange roth, diese Farbe wird in der Mitte braun, und am Ende immer mehr weiß. Auf denselben steht erst am innern Grunde ein großes schwarzes Auge mit einer weißgelben Einfassung und einem blaugesprenkelten Kern. Ein zweytes Auge steht am innern Rande auf der Mitte des Schwanzes; dieser Schwanz endigt sich wie bey der vorigen Art in eine sehr breite Rundung, auf welcher das dritte Auge steht, welches inwendig schwarz ist, eine gelbe Einfassung hat, und nach der Spitze zu durch ein blindes weißes Auge unterbrochen wird. Der Leib ist sahlbraun mit aschgrauen Bänden und Rücken; die Füßhörner sind wie

wie bey der vorigen Art drathförmig; die untere Seite dieses Schmetterlings ist von der vorigen Art noch mehr verschieden, auch hier steht in der Mitte eine breite weiße Binde, von der Wurzel an bis zur Binde ist die Grundfarbe aschgrau, und geht nach der Binde zu in ein fahles braun über; sie ist zugleich mit vielen wellenförmigen weißen Querstichen durchzogen; von der Binde an bis nach dem Aussenrande ist die Farbe schlicht dunkelbraun, mit einer breiten weißlichen Binde, welche dicht hinter dem Aussenrande fortläuft. Die Schwänze haben hier gleichfalls eine breite weiße Spitze. Die sechs Füße sind wie der Leib weißlichgrau und behaart.

Sein Vaterland ist gleichfalls Surinam.

Pan- 129) Pap. Equ. Ach. alis albidis fasciis brun-
theus. neis, posteriores bicaudatæ maculis car-
 oleis. Drury Ins. Tom. 3. Tab. 6. Fig. 4.

Der Pantheus.

Vier und funfzigste Tafel.

Figur 1.

Die Breite dieses Schmetterlings ist unge-
 fähr $2\frac{3}{4}$ Zoll, die Flügel sind weißlich mit schwar-
 zer Einfassung; die Oberflügel haben drey
 schmale gelbbraune Binden, welche schwarz einge-
 fast sind, queer über den Flügel laufen, und sich
 auf den Unterflügeln fortsetzen. Vor ihnen ste-
 hen noch zwey andere, die aber nur am Border-
 rande bis fast auf die Mitte des Feldes gehen.
 Die Spitzen der Flügel sind braun mit sechs vier-
 eckigten weißen Flecken, wovon immer drey hin-
 ter einander stehen. Die Unterflügel haben eben-
 falls drey bis vier bräunliche Querbinden, welche
 die Fortsetzung von den Oberflügeln sind, und
 nach dem Afterwinkel zu laufen. Dieser After-
 winkel verlängert sich in einen breiten runden
 Schwanz, hinter welchen noch ein anderer schma-
 lerer eigentlicher Schwanz steht. An der Wur-
 zel des ersteren, so wie auf der Mitte desselben fin-
 det man unordentliche, blaue, auch wohl schwarze
 und

and weiße Flecke. Unterhalb haben alle Flügel fast dieselbe Farbe, nur stehen auf den Unterflügeln am Afterwinkel zwei eyrunde sammetartige schwarze Flecke. Alle Flügel sind ausgezackt. Die Fühlhörner sind schwarz, der Brustschild und Hinterleib braun mit weißen Strichen. Die Brust, der Bauch und die Füße sind gelblichweiß.

Sein Vaterland ist Afrika.

- Patro-*
clus. 130) *Pap. Equ. Ach. alis caudatis concoloribus*
fuscis fascia lineari alba apicibusque. *Lin.*
Syst. Nat. 2. p. 749. n. 24. Mus. Lud. Ulr.
p. 204.
Fabric. S. E. p. 450. n. 34. Ej. Spec. 2. p. 13.
n. 53. Ej. Mant. 2. p. 7. n. 59.
Drury Inf. Tom. I. Tab. 7. Fig. 1. Tab. 8.
Fig. 1.
Cram. Inf. 10. Tab. 109. Fig. A. B. 17. Tab.
198. Fig. A.
Clerk. Icon. Tab. 37. Fig. 1.
Seba. Mus. 4. Tab. 47. Fig. 13—16.
Aubent. Miscell. Tab. 17. Fig. 1. 2.

Der Patroclus.

Dier und funfzigste Tafel. Fig. 2. 3. und
Sünf und funfzigste Tafel. Fig. 1.

Dieser Ritter gehört unter die größten Arten, und, ob er gleich von so vielen beschrieben ist, so ist er doch sehr selten. Die Fühlhörner sind einen Zoll lang, fadenförmig, und am Ende zugespitzt, sie haben also nicht die Knöpfchen, die man sonst bey den Tagvögeln findet. Zwar wird im Seba dieser Schmetterling zweymal abgebildet, einmal mit geknüpften Fühlhörnern, als ein Tagvogel, und gleich darauf mit Fühlhörnern ohne

ohne Knöpfe, und es wird gesagt, daß dieser ein Nachvogel, obgleich im übrigen dem vorigen ganz ähnlich sey; man weiß aber schon, wie wenig die Beschreibungen und Urtheile in diesem Werke zu bedeuten haben. Der Kopf ist klein, der Brustschild ist mit langen dunkelbraunen Haaren besetzt, und eben so auch der Hinterleib. Die Oberflügel sind glatt, fast etwas ausgeschnitten. Ihre Farbe ist braun, die innere Hälfte etwas mit schwarz gemischt. Mitten durch den Flügel geht eine ganz grade, schmale, milchweiße Binde bis nach dem Aftwinkel der Hinterflügel zu. Hinter derselben ist die Grundfarbe lichtbraun, an der Wurzel und an dem Borderrande stehen viele schwarze Sprenkeln und kurze Striche. Die Hinterflügel haben eben dieselbe Grundfarbe, und sind zweymal geschwänzt; der innere Schwanz ist wohl einen Zoll lang, breit, und an der Spitze etwas einwärts gebogen, auch am Ende abgerundet. Der zweyte Schwanz, welcher auf der Mitte des Aussenrandes steht, ist kürzer und pfriemenförmig zugespitzt. Am Aftwinkel und Aussenrande stehen viele schwarze kleine Striche. Die untere Seite ist mit der obern fast übereinstimmend, nur ist die Farbe sehr viel blasser, und das Feld ist überall mit kleinen Strichen besetzt.

Das Vaterland ist China.

Von diesem Schmetterlinge giebt es eine besondere Verschiedenheit, die ich auf der fünf und fünfzigsten Tafel abzubilden nöthig gefunden habe. Auf den Oberflügeln ist die milchweiße Binde viel breiter, der Vorderrand hat eine breite schwarze Einfassung mit weißen Strichen, auch stehen nach der Spitze zu viele kleine schwarze Striche. Die Unterflügel sind an der Wurzel stark behaart, nach dem Aussenrande zu mit vielen schwarzen Punkten und Strichen bestreut. Der Aussenrand ist sehr stark ausgezackt, und der breite innere Schwanz hat ganz weiße Spitzen. Dieser Schmetterling kommt von den moluckischen Inseln.

- 131) Pap. Equ. Ach. alis dentatis fuscis posticis *Philoctetes*.
 ocellis duobus pupilla nigra punctisque tri-
 bus albis. *Linn. Syst. Nat.* 2. p. 750. n. 29.
Mus. Lud. Ulr. 219.
Fabr. S. E. p. 456. n. 56. *Ej. Spec.* 2. p. 22.
 n. 90. *Ej. Mant.* 2. p. 12. n. 106.
Drury Inf. 2. Tab. 1. Fig. 1. 2.
Cramer Inf. 2. Tab. 20. Fig. A. B. C.
Clerk Icon. Tab. 30. Fig. 3.
Sulzer Gesch. der Ins. Taf. 13. Fig. 5.
Seba Mus. 4. Tab. 4. Fig. 9. 10. Tab. 21.
 Fig. 7. 8.
Müller Uebers. des Nat. Syst. S. 574. Nr.
 29. Das Blauauge.
Göze Entomol. Beitr. III. S. 52. Nr. 29.
Onomat. Hist. nat. P. 6. p. 124.

Der Philoctetes.

Fünf und funfzigste Tafel. Fig. 2. 3.

Die Oberflügel dieses Schmetterlings haben eine sanfte dunkelbraune Farbe, die nach dem Aussenrande zu etwas blasser wird, an der Wurzel aber in blau und Purpur spielt. Nicht weit von der Spitze stehen zwey bis drey kleine weiße Punkte, auch gehen durch die Mitte einige verloschene schwarze Striche, welche aber nicht alle-

zeit da sind. Der Aussenrand ist glatt. Die Unterflügel haben eine braune in Purpur und blau spielende Grundfarbe, und nach dem Aussenrande zu stehen zwey große eyrunde schwarze Augen mit einer breiten blauen Einfassung, auch stehen noch am Asterwinkel einige blaue Flecke. Der Aussenrand ist ausgezackt, und verlängert sich in der Mitte in einen kurzen stumpfen Schwanz, der aber vielleicht nicht allezeit da ist, weil in der Druryschen Abbildung gar keine Spur davon zu sehen ist. Die Fühlhörner sind braun, mit dem gewöhnlichen Knöpfchen am Ende; der Brustschild und Hinterleib sind braunhaarigt. Die Unterseite ist bey allen Flügeln der Farbe nach in drey Theile getheilt; das innere Drittheil ist hellbraun, und hat in der Mitte einen schwärzlichen Strich; das zweyte Drittheil ist dunkelbraun mit einer blaulich-weißen Einfassung an beyden Seiten; der äußerste Theil ist erdfarbig, mit einem auch wohl mehreren weißen Punkten und einem kleinen schwarz eingefassten Auge. Beym Weibchen steht auch fast auf der Mitte des Feldes ein Bündel langer und sich wie ein Fächer ausbreitender Haare, die sich nach dem innern Rande zu hinlenken. Die Unterflügel sind ebenfalls an der Wurzel hellbraun, der mittlere Theil ist aufferhalb dunkelbraun, aber nach dem

Hin-

Hinterrande zu geht diese Farbe in Violettblau über. Hinter dem Aussenrande steht eine breite blaugraue Binde, die am Afterswinkel schmaler wird. Auf dieser Binde stehen zwey große eyrunde schwarze weiß eingefasste Augen, die bisweilen einen blauen Kern haben. Auch findet man auf derselben noch einige weiße Punkte. Die Brust, der Bauch und die Füße sind schmutzigräu.

Das Vaterland ist Surinam.

Decius. 132) Pap. Equ. Ach. alis caudatis fascia communi alba, posticis apice rufis, ocellis punctisque duobus albis. *Fabric. Spec. Inf.* 2. p. 18. n. 71. *Ej. Manr.* 2. p. 10. n. 81. *Cram. Inf.* 10. Tab. 114. A. B.

Der Decius.

Sechs und funfzigste Tafel. Sig. 1. 2.

Auf den Flügeln dieses Schmetterlings findet man von der Wurzel an bis meist auf der Mitte eine dunkelgraue Grundfarbe; alsdann folgt eine weiße Binde, die inwendig eine blaue Einfassung hat, und nach den Afterwinkeln zu immer breiter wird; auf den Oberflügeln nach dem Vorderrande zu geht ihre weiße Farbe in ockergelb über. Von der Binde an bis zum Aussenrande ist die Grundfarbe braun, und auf derselben steht eine Reihe gelber Flecken; der Rand ist glatt und etwas sichelförmig ausgeschnitten. Die Unterflügel gehen in einen kurzen, stumpfen Schwanz aus, welcher rothgelb ist, und diese Farbe zieht sich in beträchtlicher Breite bis zum Afterwinkel hin, und auf derselben stehen zwey schwarze Ocellen mit einem blauen Kern, und im Afterwinkel zwey weiße Punkte. Der ganze Leib ist oberhalb dunkelgrau. Unten sind die Flügel an der Wurzel

gelb rothfarbig mit einigen blauen schwarz einge-
 faßten Querlinien, alsdann folgt eine weiße
 Binde, die sich nach aussen zu etwas scheckig
 in braun verliert, und auf dieser braunen Grund-
 farbe sind unzählige kleine schwarze Striche. Auf
 den Unterflügeln stehen noch ausserdem sieben
 braunröthe äugige Flecke, wovon die zwey letzten
 am Afterwinkel größet und blau eingefasßt sind,
 der letzte hat eine doppelte blaue Pupille. Der
 Leib und die Füße sind gelbroth, das erste Fuß-
 paar ist unvollständig.

Das Vaterland ist Guines.

Vara-
nes.

133) Pap. Equ. Ach. alis caudatis, supra ful-
cis fulvo nigroque maculatis, basi albis.

Fabric. Spec. Inf. 2. p. 14. n. 55.

*Cram Inf. Tab. 160 Fig. D. E. Das Männ-
chen. Tab. 388. Fig. A. B. Das Weibchen.*

Seba Mus. 4. Tab. 75. Fig. 13. 14.

Göze Entomol. Beytr. III. S. 87. Nr. 69.

Der amboinische Varanes.

Der Varanes.

Sechs und funfzigste Tafel. Fig. 3. 4. 5.

Dieser Schmetterling ist an der Wurzel der Flügel bis fast zur Hälfte weiß, von hier an bis meist nach dem Aussenrande zu gelbroth, der Aussenrand und die Spitze sind schwarz; daselbst stehen auf den Oberflügeln zwey Reihen hellgelber Flecken, und zwischen beyden einige schwarze; auf den Unterflügeln dagegen stehen zwey Reihen schwarzer Flecken, wovon die drey letzten der inneren Reihe einen weißen silberartigen Kern haben; hinten endigen sich die Flügel in einen kurzen auswärts gekrümmten zugespitzten Schwanz. Unten haben die Flügel eine röthlich-graue Farbe mit vielen schwarzen wellenförmigen Querstreichen und einen graden verloschenen braunen Strich, der vom Afterswinkel aus durch die Mitte des Fel-

des

des bis auf die Hälfte der Oberflügel geht. Nach dem Aussenrande zu steht eine Reihe zerstreuter schwarzer Punkte, die auf den Unterflügeln einen silberglänzenden Kern haben; auch sieht man daselbst noch hie und da einen schwachen silberglänzenden Anflug. Der Leib ist oben weiß, unten schmutzig-gelb, die Füße, deren erstes Paar klein ist, sind braun.

Das Männchen ist kleiner, oben sind die Farben kräftiger, die gelben und schwarzen Flecke größer. Unten Fig. 5. ist die innre Hälfte der Flügel graubraun, die äußere aschfarbig; auf den Unterflügeln stehen sieben eyrunde silberglänzende Flecken, und hinter dem Aussenrande noch eine Reihe kleinerer und weißlicher Flecken.

Das Vaterland ist Indien.

Cad. 134) Pap. Equ. Ach. alis caudatis fusco flavis
 ms. apice nigris, subtus testaceis caeruleo un-
 dulatis. Cramer Inf. 2. Tab. 22. Fig. A. B.
 Göze Entomol. Beytr. III. S. 78. Nr. 33.
 Der jamaische Radmus.

Der Radmus.

Sieben und funfzigste Tafel.

Figur 1. 2.

Die Oberflügel dieses vom Fabricius nicht aufgenommenen Schmetterlings sind innerhalb orange-gelb, etwas ins Braune fallend, auſſerhalb ſchwarz mit weißen Flecken, der Rand iſt gezahnt und etwas ſichelförmig ausgeſchnitten. Die Unterflügel gehen in einen kurzen etwas auswärts gerichteten Schwanz aus, und haben eine rothbraune nach der Wurzel zu etwas heller werdende Farbe, und der Rand iſt mit weißen Franzen beſetzt. Der Leib iſt überall nebst den Fühlhörnern gelbbraun. Unten haben alle Flügel eine hellbraune Farbe, die nach der Wurzel zu etwas dunkler wird; durch die Mitte läuft eine blaue geſchlängelte Linie; zwischen derſelben und dem Außenrande ſtehen noch zwey violette Binden, ſo wie nach der Wurzel zu noch einige blaue Querſtriche.

Der

Der Leib und die Füße sind braun, und die Hüften der Vorderfüße sind mit langen Haaren, wie mit einer Halskrause, besetzt, und liegen gefalten unter der Brust.

Das Vaterland ist Jamaika.

[Faint, illegible text, likely bleed-through from the reverse side of the page.]

Phere- 135) Pap. Equ. Ach. alis caudatis nigris anticis
cydes.

basii rubris, subtus griseis, fasciis maculisque
caeruleis. *Gram. Inf.* 28. Tab. 330. Fig. A. B.

Der Pherecydes.

Sieben und funfzigste Tafel.

Figur 3. 4.

Es ist dieser Schmetterling dem vorigen sehr nahe verwandt, und da er nur schmaler und dunkler von Farbe ist, könnte er leicht für das Männchen des vorigen gehalten werden; allein die untere Seite weicht doch zu sehr ab, und sein Vaterland ist auch mit jenem nicht einerley. Die Oberflügel sind von der Wurzel an bis meist auf die Hälfte hochroth, etwas ins Gelbe fallend; die äussere Hälfte ist schwarz, mit weissen Flecken nach der Spitze zu; der Aussenrand ist gezahnt und etwas ausgeschnitten; die Unterflügel sind schwarzbraun, und gehen in einen kurzen Schwanz aus, der eine weisse Spitze hat; der Leib und die Fühlhörner sind braun. Unten sind die Flügel ausserhalb grau, innerhalb röthlichbraun, überall mit einem blauen Schein und weissen Flecken und abgebrochenen Binden, auch einigen abgebrochenen Ketten blauer Flecke; im Afterwinkel der Unterflügel stehen zwey blaue äugigte

äugigte Flecken; und hinter dem Aussenrande laufen einige hellere und dunklere wellenförmige Linien; der Leib und die Füße sind braun, und die Vorderfüße kurz.

Das Vaterland ist Surinam.

Astinax. 136) Pap. Equ. Ach. alis caudatis rubris, maculis nigris, subtus griseis undulatis. *Cram.*
 Inf. 29. Tab. 337. Fig. A. B.

Der *Astinax*.

Sieben und funfzigste Tafel. Fig. 5. 6.

Dieser schöne Schmetterling ist oberhalb roth mit einem schönen rosenrothen Widerschein. Der Aussenrand der Oberflügel ist sichelförmig ausgeschnitten und hellbraun eingefast; dicht unter dieser Einfassung steht am Vorderrande ein großer mattbrauner dreyeckiger Fleck, fast auf der Mitte sieht man eine schmale, verloschene, abgebrochene hellbraune Binde, und nach dem Vorderrande zu eine schwarze Zeichnung, die die Gestalt einer Klammer hat. Die Unterflügel gehen in einen ziemlich langen schmalen auswärts gekrümmten Schwanz aus; im Afterwinkel steht ein großer verloschener brauner Flecken, von welchem an eine wellenförmige schwarze Linie hinter dem Aussenrande fortläuft, die sich auſserhalb mit einer andern vereinigt, welche mitten auf dem Felde steht. Der Leib ist mit rothen Haaren besetzt. Unten sind die Vorderflügel zur Hälfte grau mit dunklern Querbänden und Sprenkeln; die andre Hälfte aber nach den Unterflügeln zu ist roth-

rothgelb mit dunklern Sprenfeln. Die Unterflügel sind gleichfalls grau, an der Wurzel und am Aussenrande dunkler, und überall gesprenkelt. Nahe am Afterwinkel stehen zwey rothe Flecken neben einander. Der Leib und die Füße sind röthlich, und die Vorderfüße nur kurz.

Das Vaterland ist Westindien.

Cramer sagt von diesem Schmetterlinge, daß er dem im Clerkschen Werke Tab. 34. Fig. 3. abgebildeten sehr ähnlich sey, welchen Linné bey dem *Salie* anführt, der eine äugigte Nymphe ist; daß aber die Linnéische Beschreibung weder mit der Clerkschen Abbildung noch mit unserm *Astinax* übereinkomme, der sowohl wegen seiner Gestalt als wegen seiner kurzen Vorderfüße unter die *Ritter* gehöre.

Sabinus. 137). Pap. Equ. Ach. alis caudatis fuscis fascia
 fulva; subtus griseis fascia alba punctisque
 ocellaribus. *Fabr.* Spec. 2. Append. 502.
Ej. Mant. 2. p. 10. n. 82.
Cram. Inf. 25. Tab. 289. Fig. A. B. C. D.

Der Sabinus.

Acht und funfzigste Tafel. Sig. 1. 2. 3.

Wenn nicht die Systematiker diesen Schmetterling unter die Ritter gesetzt hätten, und ich diesen erleuchteten Männern nicht ohne Noth widerspreche, so würde ich demselben seinen Platz unter den Plebejern gegeben haben; die ganze Form hat gar nichts ritterliches, und die zahnförmige Spitze der Oberflügel, so wie die ganze Gestalt bringt ihn mit dem bekannten *Polychloros* in sehr nahe Verwandtschaft. Er mag nun indessen hier seine Würde behaupten, und diejenigen, die ihm dieselbe ertheilt haben, mögen es verantworten. Alle Flügel haben eine dunkelbraune Farbe, mit einer breiten orangefarbenen Binde und einigen schwarzen und hellbraunen wellenförmigen Strichen hinter dem Aussenrande. Die Oberflügel sind ausgezackt, und haben an der Spitze einen stark ausgeschnittenen Zahn, unter welchem nach der Binde zu zwey weiße Punkte stehen.

stehen. Die Hinterflügel sind gleichfalls ausgezackt mit einer etwas hervortretenden Spitze wie ein kleiner Schwanz, und nach der Binde zu stehen vier kleine augenförmige Punkte mit einem schwarzen Kern. Beym Männchen, welches kleiner ist, findet man nur einen einzelnen schwarzen Punkt, dagegen ist an der Spitze der Oberflügel bey demselben noch eine orangefarbene Binde, die aus drey zusammengeflossenen Flecken besteht; beym Weibchen ist diese Binde unordentlicher, aber sie geht in mehreren Flecken hinter den ganzen Aussenrand her. Auf der Unterseite haben die Flügel des Weibchen, Fig. 2. eine lichtbraune Grundfarbe, in der Mitte steht eine weisse schwarz gesprenkelte Binde, die nach dem Afterwinkel zu ganz spitz zuläuft. Die Oberflügel haben noch drey verloschene hellbraune Binden am Vorderrande nach der Wurzel zu. Hinter dem Aussenrande steht ein brauner mit schwarzen Punkten besetzter Strich, und die Grundfarbe geht daselbst nach den Unterflügeln zu in weiß über, wo auch mehrere unordentliche schwarze Flecke stehen. Nach der Spitze zu sieht man nahe an der Binde vier weiße Punkte, wovon die zwey vordersten einen schwarzen Kern haben. Auf den Unterflügeln steht zwischen der weißen Binde und dem Aussenrande eine Reihe von Augenpunkten

mit

mit schwarzem Kern, und hinter dem Nussenrande ist ebenfalls ein brauner wellenförmiger Strich, der am Afterwinkel in schwarz übergeht. Beim Männchen ist die untere Seite ganz anders, daher ich eine besondre Abbildung für nöthig gefunden habe. In der Hauptsache kommt sie zwar mit dem Weibchen überein, aber die Farben sind stärker, gedrungen, mehr vermischt, die Augpunkte sind größer und von mehrerer Anzahl, auch sieht man einige blaue Binden am Vorderende der Oberflügel, und einen blauen Fleck im Afterwinkel. Das übrige wird sich am besten aus der Abbildung erkennen lassen. Der Leib ist oberhalb braunhaarig, und unten gelblich.

Sein Vaterland ist Amboina.

138) Pap. Equ. Ach. alis caudatis atris fasciis *Licarsis*.
duabus albis angulo ani rubro bimaculato.

Fabr. S. E. p. 532. n. 381. *Ej. Spec.* 2. p.
16. n. 64. *Ej. Mant.* 2. p. 9. n. 73.

Cram. Inf. 16. Tab. 188. Fig. C. Papilio *Pe-*
riander.

Der Licarsis.

Acht und funfzigste Tafel.

Figur 4.

Auch bey diesem Schmetterlinge habe ich noch großen Zweifel, daß er zu den Rittern gehören sollte, da seine ganze Gestalt mehr den Bürgervögeln (*Plebeji urbiculæ*) ähnlich ist; auch begreife ich nicht, warum *Sabricius* den *Cramer-*sehen *Nanten Periander* wieder in *Licarsis* verändert hat. Die Oberflügel sind braun mit zwey weißen durchscheinenden Binden, von denen die innere auch auf den Unterflügeln bis über die Hälfte fortläuft. Die Unterflügel sind schwarz, und endigen sich in einen langen, breiten, etwas auswärts gebogenen Schwanz. Am Afterwinkel stehen zwey orangenfarbige Flecke, und nahe am Leibe steht am innern Rande noch ein dritter. An der Wurzel des Schwanzes steht eine weiße Binde, die den Afterwinkel

nicht berührt. Die Spitze des Schwanzes ist weiß, und der Leib braun. Die untere Seite ist mit der obern ganz übereinstimmend, nur ist die Farbe blasser.

Das Vaterland ist Surinam.

139) Pap. Equ. Ach. alis angulatis caudatis nigris subtus albo maculatis, anticis utrinque fascia flava. *Cramer* Inf. Tab. 364. Fig. A. B. Das Weibchen. Tab. 137. Fig. A. B. Das Männchen.

Fabric. Spec. Inf. 2. p. 93. n. 406. *Ej. Mant.* 2.

p. 50. n. 491. *Nymphal. phaler.*

Der Clytemnestra.

Neun und funfzigste Tafel. Figur 1. 2. 3.

Fabricius hat zwar diesen Schmetterling unter die ungedügigten Nymphen (*Nymphales phalerati*) gebracht, ich glaube aber, ihm mit Recht unter die Ritter seine Stelle anzuweisen, da seine ganze Gestalt es erfordert.

Alle Flügel haben oberwärts eine dunkelbraune Grundfarbe. Auf den Oberflügeln steht in der Mitte eine breite gelbweiße Binde, und in der Ecke ein weißer Punkt. Die Unterflügel sind stark gezähnt, die Ausschnitte sind weiß eingefast, am Ende steht bey dem Weibchen ein ziemlich langer am Ende runder Schwanz. Bey dem Männchen Fig. 3. ist dieser Schwanz nur ganz kurz und spiz. Der ganze Leib ist oben schwarzbraun. Unten ist die Grundfarbe braun und mit

kleinen schwarzen und röthlichen Querstriehen dicht besetzt. Auf den Oberflügeln ist auch hier die weiße Binde, und die Grundfarbe hat viele dunklere und hellere Stellen. Beide Flügel haben hie und da zerstreute Silberflecken; beim Männchen aber sind diese Flecken nur weiß und alle Farben dunkler. Der Leib ist unten braunroth, die Füße, deren erstes Paar klein ist, sind dunkelbraun.

Das Vaterland ist Surinam.

- 140) Pap. Equ. Ach. alis caudatis fuscis, anticis *Meli-*
 striga posticis duabus sanguineis, subtrus *bans.*
 cyaneo nitidissimis. *Fabric. Gen. Inf. Mant.*
 p. 271. n. 382. *Ej. Spec. 2. p. 16. n. 65.*
Ej. Mant. 2. p. 9. n. 75.
Cram. Insect. 12. Tab. 144. Fig. A. B. Pap.
Pretus.

Der Melibdus.

Neun und funfzigste Tafel. Sig. 4. 5.

Anfangs hatte Fabricius diesen Schmetterling unter die Bürgervögel oder Dickköpfe (Plebeji urbicolæ) gesetzt, wohin er auch seiner ganzen Gestalt nach gehört; nachher aber hat er ihn unter die Ritter gebracht, und da Cramer dies auch that, so will ich ihm diese Ehre nicht rauben. Daß aber Fabricius den Cramerschen Namen Pretus nicht beybehalten hat, ist nicht zu entschuldigen. Oberhalb sind die Flügel schwarzbraun, und durch ihre Mitte geht eine blutrothe grade Binde, die aber auf den Unterflügeln nicht bis zum innern Rande reicht; diese gehen in einen sehr breiten, stumpfen, auswärts gebogenen Schwanz aus, auf dessen Anfange noch eine gebogene blutrothe Binde steht. Der Leib ist mit den Flügeln gleichfarbig. Un-

ren haben die Flügel ein schönes mit Goldglanz
 spielendes Blau; durch ihre Mitte geht eine
 schwarze Binde und im Afterwinkel steht ein
 blutrother Punkt; über denselben noch ein weißer.
 Der Leib und die Füße sind schwarzbraun.

Das Vaterland ist Surinam.

141) Pap. Equ. Ach. alis caudatis fuscis supra *Tedea*,
& subtus strigis. duabus aurantiis. *Cramer*
Inf. 9. p. 102. Fig. A.

Der *Tedea*.

Neun und funfzigste Tafel. Fig. 6.

Es hält *Sabricius* diesen Schmetterling mit dem vorigen *Melibœus* für einerley, vermuthlich weil er nur die Abbildungen von beyden verglich, aber nicht den *Cramerschen* Text las, denn sonst würde er gefunden haben, daß die Unterseite von beyden nicht die geringste Aehnlichkeit mit einander hat. Die Gestalt dieses Schmetterlings ist freylich dem vorigen ähnlich, und auch oberhalb die Zeichnung; denn die Grundfarbe ist auch braun, jedoch etwas heller; durch alle Flügel läuft ein grader orangegelber Strich oder Binde, nur steht bey diesem noch eine zweyte verloschene vor derselben nach dem Aussenrande zu. Die Unterflügel haben einen breiten, stumpfen auswärts gekrümmeten Schwanz. Der Leib hat eine mit den Flügeln gleiche Farbe. Unten ist dieser Schmetterling eben so gezeichnet, wie oben, und hat nichts von dem schönen blauen Glanz des vorigen. Das erste Fußpaar ist unvollkommen.

Das Vaterland ist *Surinam*.

Anle-
ßer.

142) Pap. Equ. Ach. alis caudatis fuscis, fascia
 flava posticis duabus sanguineis. *Cramer*
 Inf. II. Tab. 128. Fig. G.

Der Aulestes.

Sechszigste Tafel. Fig. 1.

Es scheint dieser Schmetterling dem vorigen
 sehr nahe verwandt zu seyn, nur haben die
 Schwänze der Hinterflügel eine andere Gestalt.
 Die Grundfarbe der Flügel ist braun; durch ihre
 Mitte geht eine rothgelbe grade Binde bis auf
 die Mitte der Unterflügel, wo sie sich zurück nach
 dem Afterwinkel hinwendet, und eine rothe Farbe
 annimmt; auf dem schief abgestuften Schwänze
 steht noch eine nach der Spitze zulaufende blut-
 rothe Binde. Der Leib ist braun. Die Unter-
 seite ist mit der obern ganz übereinstimmend, und
 von den Füßen ist das erste Paar nur kurz.

Das Vaterland ist Surinam.

143) Pap. Equ. Ach. alis caudatis hyalinis, mar- ^{Octa-}
gine striaque nigris. *Fabric. Mantiss. 2. p. 9.* ^{vius.}
n. 72.

Pap. Plebej. urbic. *Faunus Fabric. S. E. p. 532.*
n. 380. Equ. Ach. *Fabr. Spec. Inf. 2. p. 16.*
n. 63. Ej. *Mantiss. 2. p. 9. n. 72.*

Pap. *Chorineus Cram. Inf. 5. Tab. 59. Fig. A.*

Der Oktavius.

Sechszigste Tafel. Fig. 2.

Anfangs setzte Fabricius diesen Schmetterling unter die Bürgervogel (Pleb. urbic.) und nachher unter die Ritter. Aber er macht sich hier wieder einer ganz unnützen doppelten Verwechslung der Namen schuldig. Den Cramer'schen Namen Chorinäus vertauscht er mit Faunus, und diesen Namen vertauscht er in seiner Mantisse wieder mit Oktavius.

Dieser schöne Schmetterling hat ganz durchscheinende Glasflügel mit schwarzen Rändern, Adern und einer zarten Binde. Die Hinterflügel verlängern sich in einen langen breiten schwarzen am Ende rothen Schwanz, der wieder in zwey Spitzen ausgeht, wovon die in-

hörn kurz und stumpf, die äussern aber sehr lang, fadenförmig, am Ende zugespitzt sind. Die Wurzel der Flügel ist schwarz, der After roth, der Leib schwarz. Die Unterseite ist der obern gleich.

Er kommt aus Surinam.

144) Pap. Equ. Ach. alis caudatis atris macula Dorilas.
 hyalina basi striga flava. *Cramer Insekt. 4.*
 Tab. 48. Fig. C.

Der Dorilas.

Sechszigste Tafel. Fig. 3.

Es muß dieser Schmetterling nicht mit den Dorylas des Sulzers in seiner Geschichte der Insekten Tab. 13. Fig. 3. verwechselt werden.

Dieser sehr kleine und höchst seltsame Schmetterling hat schwarze Flügel mit einem großen eyrunden durchsichtigen Fleck auf den Oberflügeln, und nach der Wurzel zu geht durch alle Flügel eine schmale rothgelbe Binde. Die Hinterflügel sind sehr seltsam gestaltet, indem sie in einen breiten am Ende zugespitzten und einwärts gebogenen Schwanz auslaufen, der einigemal länger ist als der ganze Leib; die Gestalt desselben kann am besten aus der Abbildung ersehen werden, weil sie durch keine Beschreibung gut ausgedrückt werden kann. Die Spitze des Schwanzes ist weiß. Die untere Seite ist mit der obern fast gleichförmig, und die Vorderfüße sind nur kurz.

Das Vaterland ist Westindien.

Man

Man ist in großer Verlegenheit, unter welche Familie man diesen Schmetterling eigentlich bringen soll; doch scheint er am besten mit zu den Rittern zu gehören.

[Faint, illegible text, likely bleed-through from the reverse side of the page.]

[Faint, illegible text, likely bleed-through from the reverse side of the page.]

145) Pap. Equ. Ach. alis caudatis nigris fasciis *Rhetus*.
 duabus viridibus macula angulo ani rubra.

Cram. Inf. 6. Tab. 63. Fig. C.

Göze Entomol. Beytr. III. S. 84. Nr. 54.

Der surinamische Rhetus.

Der Rhetus.

Sechszigste Tafel. Sig. 4.

Die Grundfarbe aller Flügel ist bey diesem Schmetterling schwarz, nahe an der Wurzel steht eine grüne Binde, welche nach dem Afterwinkel zu geht; eine zweyte grüne Binde steht auf der Mitte der Oberflügel, welche nachher hinter den Aussenrand der Unterflügel fortläuft. Diese Unterflügel haben eine seltsame Gestalt; sie verlängern sich um ein großes in eine fortgehende gleiche Breite, die sich denn aber wieder aufferhalb in einen langen schmalen Schwanz verlängert; ich muß auch hier wieder auf die Abbildung verweisen, weil eine bloße Beschreibung es nicht deutlich genug machen würde. Cramer hat deshalb recht, wenn er sagt: daß die auf solche Art geschwänzten Schmetterlinge, wovon man nun schon mehrere Arten kennt, wohl billig eine eigene Familie

milie ausmachen sollten. Im Afterwinkel steht ein schöner rother Fleck. Die untere Seite stimmt mit der obern ganz überein. Der Leib ist schwarz, und das erste Fußpaar nur kurz.

Das Vaterland ist Surinam.

146) Pap. Equ. Ach. alis dentato caudatis nigris *Xypha-*
res.
 anicis albo maculatis posticis fascia flava.

Fabric. Mant. 2. p. II. n. 98.

Cram. Inf. 32. Tab. 377. Fig. A. B.

Der Xyphares.

Sechszigste Tafel. Sig. 5. 6.

Die Grundfarbe aller Flügel dieses Schmetterlings ist schwarz. Auf der Mitte der Oberflügel steht eine unordentliche und ununterbrochene aus weißen Flecken bestehende Binde, und über derselben nach der Spitze zu eine Reihe kleiner weißer Flecken. Der Aussenrand ist sichelförmig ausgeschnitten. Die Unterflügel haben auf der Mitte eine breite gelbe Binde; hinter dem Aussenrande eine Reihe gebogener gelber Linien, und hinter denselben eine Reihe blauer glänzender Mondflecken. Der Aussenrand ist stark gezahnt mit hervortretenden Spitzen, von welchen die letzte sich in einen kurzen stark auswärts gekrümmten zahnähnlichen Schwanz endigt. Der Leib ist oberhalb schwarz. Unten haben die Flügel eine graue Grundfarbe, welche ausserhalb und nach dem Hinterleibe zu weißer wird. Durch die Mitte läuft eine unordentliche zackichte aus großen und kleinen Flecken bestehende weiße Binde,

Binde, und über derselben eine Reihe gelber zusammenschließender Mondflecken. - Außerdem stehen noch am Außenrande der Unterflügel eine weiße und eine gelbe wellenförmige Linie, nebst andern schwarzen Zügen, die die ganze Unterfläche bunt machen, und vier schwarze Querstrieche am Borderrande der Oberflügel nach der Wurzel zu. Der Leib ist unten grau, und der Bauch wird von den Unterflügeln umschlossen. Die Füße sind schwarz, und das erste Paar ist nur kurz.

Das Vaterland ist Afrika.

- 147) Pap. Equ. Ach. alis caudatis nigris posticis *Euryalus.*
 ante marginem caeruleis, maculis nigris pu-
 pillis alba. *Fabr. Spec. Inf. 2. p. 20. n. 83.*
Ej. Mant. 2. p. 11. n. 95.
Cramer Inf. 7. Tab. 74. Fig. A. B.
Göze Entomol. Beytr. III. S. 79. Nr. 36.
 Der amboinische Euryalus.

Der Euryalus.

Ein und Sechzigste Tafel. Sig. 1. 2.

Die Grundfarbe aller Flügel ist schwarz-
 braun; auf den Oberflügeln steht nahe am Aussen-
 rande eine graubraune Binde, die gewissermaßen
 nur die durchscheinende gelbe Binde der Unter-
 seite ist. Die Hinterflügel haben einen breiten
 blauen zuletzt in weiß übergehenden Rand, und
 auf demselben stehen sieben schwarze Flecke mit ei-
 nem weißen Kern; der Rand ist gezahnt, und ein
 Zahn verlängert sich in einem kurzen spitzen
 Schwanz, doch merkt man schon an einem an-
 dern Zahn den Uebergang zu den zweymalge-
 schwänzten Flügeln. Im Afterswinkel ist die Farbe
 gelb angelassen, der Leib ist oberhalb mit den
 Flügeln gleichfarbig. Unten ist die Grundfarbe
 der Oberflügel röthlichbraun mit zwey gelben Bin-
 den, die eine nahe an der Wurzel, die andere hel-
 Nat. Syst. d. Inf. IV. Th. D lere

lere nicht weit vom Nassenrande. Außerdem sind noch viele schwarze grau eingefasste Flecke und Querbinden, so wie eine Reihe blauer Punkte vor der Binde am Nassenrande. Die Unterflügel haben eben dieselbe Grundfarbe mit einer breiten gelben Einfassung. Hinter derselben steht eine Reihe grauer äugigter Flecke mit einem blauen und weißen Kern; hinter denselben sieht man viele schwarze blau eingefasste auch rothbraune wellenförmige Binden und Striche. Der Leib und die Füße sind braun; das erste Paar ist aber nur unvollständig.

Das Vaterland ist Amboina.

148) Pap. Equ. Ach. alis caudatis nigris, anticis *Nisus*.
 fascia fulva, posticis alba submarginali. *Fabr.*
 Spec. Inf. 2. p. 21. n. 84. *Ej. Manuss. 2.*
 p. 11. n. 96.

Cram. Inf. 13. Tab. 150. Fig. A. B.

Göze Entomol. Beytr. III. S. 87. Nr. 67.

Der amboinische *Nisus*.

Der *Nisus*.

Ein und sechzigste Tafel. Fig. 3. 4.

Man wird auch zwischen diesen und dem vorigen Schmetterlinge eine große Aehnlichkeit finden. Die Flügel haben oberhalb eine dunkelbraune in schwarz übergehende Grundfarbe. Auf den Oberflügeln, welche einen glatten Rand haben; steht eine hochgelbe aus Flecken zusammengesetzte Binde, die nach dem Vorderrande zu schmaler wird, und daselbst noch einen kleinen gelben Flecken unter sich hat. Die Unterflügel sind gezahnt, und verlängern sich in einen kurzen zugespizten Schwanz; sie haben einen schmalen schwarzen Rand, hinter welchem eine weiße Binde steht; dann folgt eine Reihe weißer Punkte, und hinter dieser wieder eine Reihe blauer mondformiger Flecke, der ganze Körper ist oberhalb mit den Flügeln gleichfarbig. Unterhalb ist die

Grundfarbe eine Vermischung von braun und violett, voll dunkler Züge mit blauen Einfassungen; die Oberflügel haben zwei gelbe Binden, deren obere gewissermaßen doppelt und aus abgerundeten dreieckigen Flecken besteht, und über sich eine blaue Quерlinie hat. Die Unterflügel sind noch verworrener und vielfarbiger gezeichnet, und haben eine Binde, die aus blauen abgerundeten dreieckigen Flecken mit einem weißen Kern besteht. Der Leib ist braun, und die Füße, deren erstes Paar nur kurz ist, sind gelb.

Das Vaterland ist Amboina.

149) Pap. Equ. Ach. alis bicaudatis fuscis, fascia Pyrr-
 communi alba, anticarum dimidiata. *Linn.* hus.

Syst. Nat. 2. p. 749. n. 25. Mus. Lud.

Ulr. p. 205.

Fabr. Syst. Ent. p. 449. n. 30. Ej. Spec. 2.

p. 10. n. 41. Ej. Mant. 2. p. 6. n. 45.

Clerk Icon. Tab. 25. Fig. 2.

Cram. Inf. 19. p. 220. A. B.

Seb. Mus. 4. Tab. 47. Fig. 2. 3.

Müller Uebers. des Nat. Syst. S. 572.

Nr. 25. Der Doppelschwanz.

Görze Entomol. Beitr. III. S. 50. Nr. 25.

Der indianische Doppelschwanz.

Onomat. Hist. nat. P. 6. p. 143.

Der Pyrrhus.

Zwey und Sechzigste Tafel. Fig. 1. 2.

Ein dunkles reines braun bedeckt oberhalb alle Flügel. Auf den Oberflügeln, welche einen glatten Rand haben, steht auf der Mitte am innren Rande eine breite sahlgelbe Binde, welche aber nur bis auf die Mitte des Feldes herauf geht, woselbst sie sich in einen runden kleineren abgesonderten Flecken endigt. Von dieser Binde an bis zur Einlenkung des Flügels hat der innre Rand eine breite den halben Flügel einnehmende sahle Ein-

fassung.

fassung. Nach dem Borderrande zu stehen etwas höher als die Binde zwey eyrunde gelbe Flecken neben einander, und etwas hinter dem Aussenrande eine gelbe Fleckenreihe. Die Unterflügel haben von der Wurzel an bis auf die Hälfte einen blauen schillernden Glanz, und auf demselben eine schmale gelbe Binde. Darauf folgt eine Reihe blauer Mondflecke, und über dieselben eine Reihe weißer Punkte; hinter dem Aussenrande läuft eine blaue Linie; im Afterwinkel steht ein rothgelber Fleck, und die Flügel gehen in zwey zugespitzte Schwänze aus. Der Körper ist gelblich mit braunen Schultern. Unten sind die Flügel durch gelb, braun und mehrere Farben scheckig, mit schwarzen und bläulichen Zügen, auch gelben, rothen, schwarzen und weißen Binden, Flecken und Punkten in die Quere durchzogen; der Leib ist gelb, die Füße, deren erstes Paar kurz ist, haben eine braune Farbe.

Das Vaterland ist Amboina.

- 150) Pap. Equ. Ach. alis dentato bicaudatis fu- Tirida-
 pra nigris caeruleo maculatis margineque al- tes.
 terbo punctato. *Fabric. Spec. Inf. 2. p. 11.*
n. 43. Ej. Mant. 2. p. 6. n. 47.
Drury Inf. 3. Tab. 23. Fig. 1. 2.
Cram. Inf. 13. Tab. 161. Fig. A. B.
 Göze Entomol. Beitr. III. S. 87. Nr. 68.
 Der amboinische Tiridates.

Der Tiridates.

Zwey und sechzigste Tafel. Figur 3. 4.

Die Grundfarbe aller Flügel ist oberhalb ein dunkles in schwarz über gehendes blau. Am glatten Rande der Oberflügel steht eine Reihe gelber Flecken, und nach der Mitte zu eine Reihe zerstreuter blauer glänzender Punktstrecke. Die Unterflügel sind gezahnt, haben zwey kurze spitze Schwänze, am Rande eine gelbe Einfassung, und zwey Reihen zerstreuter kleiner glänzend blauer Flecken, der innere Rand umschließt den Leib, und ist braun behaart. Der Leib ist oberhalb braun und haarig. Unten ist die Grundfarbe braun mit schwärzlichen Linien in die Quere wellenförmig durchzogen, auch einigen verloschenen Fleckenreihen; am innren Winkel der Oberflügel steht ein schwarzes Auge oberhalb mit einer blau-

lichen Einfassung. Die Unterflügel haben nach dem Rande zu eine Reihe schwarzer blau eingefasster schmaler Mondflecke. Der Leib und die Füße, deren erstes Paar kurz ist, sind gelbbraun.

Das Vaterland ist Amboina und Brasilien.

151) Pap. Equ. Ach. alis dentato-bicaudatis ful-
vis margine nigris subtus fascia maculisque
albis nigra faecis. *Fabric. Gen. Inf. Mant.*
251. *Ej. Spec. 2. p. 11. n. 44. Ej. Mant. 2.*
p. 6. n. 48.

Drury. Inf. 3. Tab. 30. Fig. 1. 2. Papilio
Camulus.

Cram. Inf. Tab. 37. Fig. E. F.

Göze Entomol. Beytr. III. S. 74. Nr. 16.

Der guineische Castor.

Der Castor.

Drey und sechszigste Tafel.

Figur 1. 2.

Die Grundfarbe dieses Schmetterlings ist
oberhalb orange; die Oberflügel haben am Außen-
rande eine breite schwarze Einfassung, hinter wel-
cher fast auf der Mitte des Flügels ein runder
schwarzer Fleck steht; und neben demselben et-
was hinterwärts ein kleinerer. Nach dem Vor-
derrande zu steht dicht hinter der Einfassung ein
großer dreieckiger schwarzer Fleck; und hinter
demselben eine abgebrochene schwarze Binde,
und zwischen beeden noch einige schwarze Flecke.
Die Hinterflügel haben ebenfalls eine breite
schwarze Einfassung, und laufen in zwey kurze
spitze

spitze Schwänze aus. Beym Cramer ist die Gestalt der Flügel schmaler und gestreckter als beym Drury; bey jenem haben die Oberflügel einen glatten Rand, bey diesem aber sind sie gezahnt; in der Cramerschen Abbildung sieht man auch im Afterwinkel einen blauen Fleck, der in der Druryschen Abbildung fehlt; vielleicht ist die eine das Männchen, und die andere das Weibchen. Die Fühlhörner sind schwarz und der Brustschild und Hinterleib orangebraun. Unten sind die Fühlhörner gelb, weiß eingefaßt, die Brust dunkelbraun mit weißen Strahlen, die Füße, von welchen das erste Paar nur kurz ist, sind braun, und der Bauch rothbraun. Die Grundfarbe der Oberflügel bis auf die Mitte ist chokoladenfarbig, alsdann folgt eine weiße Binde und außerhalb ist eben die breite braune Einfassung wie oben, die aber nach der weißen Binde zu in orange übergeht. Ausserdem stehen auf der innern Hälfte viele schwarze weiß ringefasste Querstrieche, und auf der breiten äussern Einfassung ist eine Reihe schwarzer dreneckiger Flecken, wovon aber der letzte am innern Rande größer und eckig ist. Die Unterflügel sind eben so gezeichnet, nur sieht man noch mehrere weiße verworrene Züge, und auf der braunen Einfassung stehen zwey Reihen schwarzer Flecke, mit einer gräulichen

blauen

blauen Einfassung. Im Afterswinkel steht ein großes rundes graublaues schwarz umgebenes Auge mit einem hellblauen Kern. Die Cramer-
sche Abbildung weicht auch hier sehr ab, und zeigt am Ruffenrande eine Reihe brauner in ein-
ander gelaufener äugiger Flecke, welche weiß gesprenkelt sind.

Das Vaterland ist Afrika.

Pollux. 152) Pap. Equ. Ach. alis dentato-bicaudatis fus-

cis fascia flava subtus fascia maculisque al-
bis nigra fœtis. Fabr. Gen. Inf. Mant. 251.

Ej. Spec. 2. p. 11. n. 45. Ej. Mant. 2. p. 6.

n. 49.

Görze Entomol. Beitr. III. S. 75. Nr. 17.

Der guineische Pollux.

Cram. Inf. 4. Taf. 37. Fig. C. D.

Der Pollux.

Drey und sechszigste Tafel. Sig. 3. 4.

Es ist dieser Schmetterling dem vorigen sehr nahe verwandt, so wie ich überhaupt hier mehrere auf einander folgen lasse, die sich unter einander sehr ähnlich sind. Die Grundfarbe der Flügel ist dunkelbraun, und auf der Mitte steht eine orangegelbe Binde, die aus zusammengefloffenen Flecken besteht, welche nach dem Vorderrande der Oberflügel zu sich in mehrere kleinere zerstreuen. Am Aussenrande der Hinterflügel steht eine Reihe blauer dreyeckiger Flecke, und am Ende nach den Oberflügeln zu ein rothgelber Punkt. Alle Flügel sind gezahnt, und an den Hinterflügeln treten zwey Spitzen als kleine Schwänze hervor, so wie fast alle Spitzen der Zähne sich etwas verlängern. Der Leib ist ober-

halb

halb mit den Flügeln gleichfarbig und haarig, unten sind die Oberflügel innerhalb chocoladenbraun, mit vielen schwarzen weiß eingefassten Flecken und Querstreichen; alsdann folgt eine weiße Binde, und darauf eine breite aschgraue Einfassung, die nach der Binde zu in gelbroth übergeht, und eine Reihe dreyeckiger schwarzer Flecken hat; der Vorderrand ist weiß. Die Unterflügel sind eben so gezeichnet, nur ist die weiße Binde breiter. Die aschgraue breite Einfassung die nach der Binde zu in braun übergeht, hat zwey Reihen schwarzer bogigter Striche, wovon der äussere den Außenrand einnimmt. Im Afterswinkel steht ein auch wohl mehrere blaue Flecken. Der Leib und die Füße, wovon das erste Paar nur kurz ist, sind weiß.

Das Vaterland ist Guinea.

Pelias. 153) *Pap. Equ. Ach. alis dentato bicaudatis fuscis fascia flava, subtus fascia maculisque albis & flavis.* *Cramer* *Ins.* 1. *Tab.* 3. *Fig.* C. D.

Drury. 3. *Tab.* 33. *Fig.* 1. 3. 4. *Papilio Euxanthoxus.*

Göze *Entomol. Beitr.* III. *S.* 82. *Nr.* 47.

Der Kapensische *Pelias*.

Der *Pelias*.

Drey und sechzigste Tafel.

Figur 5. 6.

Sabricius hält zwar diesen Schmetterling nach dem *Cramer* für eine Abweichung des *Pollux*, und nach dem *Drury* für eine Abweichung des *Castor*; allein die Zeichnungen sind doch so sehr verschieden, daß er wohl für eine eigne Art zu halten ist, da man ja bey weit wenigern Verschiedenheiten oft eigene Arten daraus zu machen für gut findet. Die Grundfarbe der Flügel ist dunkelbraun, nach der Einlenkung zu etwas mehr röthlich, auf der Mitte steht eine breite orangegelbe Binde, die nach dem Borderrande zu in schmalere einzelne Flecken ausläuft. Außerhalb sind die Flügel ge-

zähnt,

zahn, und die Ausschnitte haben eine breite orangegelbe Einfassung. Die Unterflügel haben im Alsterwinkel zwey blaue Punkte, und laufen in zwey kurze spitze Schwätze aus. Die Fühlhörner sind schwarz. Der Kopf, der Brustschild und Hinterleib sind braun. Unten ist die Farbe der Oberflügel braun, nach dem Vorderrande zu aber orangebraun, mit einigen schwarzen weiß eingefassten Querstichen. Nach dem Aussenrande zu stehen zwey Reihen orangegelber Flecken, und zwischen denselben verschiedene blaue silberfarbige Zeichnungen. Die Unterflügel sind gleichfalls braun, mit einer orangefarbenen zackigten Binde dicht am Aussenrande, auch stehen zwey weiße silberfarbige aus vielen zusammengelaufenen Querstichen bestehende Binden auf der Mitte und nahe an der Wurzel. Hinter der gelben Binde am Aussenrande siehet man zwey wellenförmige blaue Striche, und zwey blaue Punkte im Alsterwinkel. Die Fühlhörner und die Brust sind unten rothgelb, der Bauch rothbraun, und die Füße, von denen das erste Paar nur kurz ist, aschgrau.

Die Cramersche Abbildung ist von der Drury'schen etwas verschieden, am meisten auf der

der Unterseite, wo eine breite weiße Binde durch die Mitte der Flügel läuft, und auf der innern Hälfte stehen breite silbergraue weiß eingefasste Binden und Flecke.

Das Vaterland ist Guinea, und dort sind sie gemeinlich zu finden. Sie sind sehr gemein in den Gärten und in den Feldern, wo sie sich in großer Menge aufhalten. Sie sind sehr gemein in den Gärten und in den Feldern, wo sie sich in großer Menge aufhalten. Sie sind sehr gemein in den Gärten und in den Feldern, wo sie sich in großer Menge aufhalten.

154) Pap. Equ. Ach. alis dentato bicaudatis ni. *Cajur.*
 ... gris fascia alba, subtus fuscis fascia alba ma-
 ... culisque griseis. *Cram. Inf. 21. Tab. 241.*

Fig. E. F. Papilio *Brutus.*

Der *Cajus.*

Vier und sechzigste Tafel. Sig. 1. 2.

Ich habe den Cramerschen Namen *Brutus* darum in *Cajus* verändern müssen, weil *Sabricius* den Namen *Brutus* schon bey einem andern oben beschriebenen Schmetterling gebraucht hat. Es ist dieser denen vorigen sehr nahe verwandt. Die Grundfarbe der Oberflügel ist schwarz, auf der Mitte steht eine weiße Binde, die auf den Unterflügeln so breit ist, daß sie fast das ganze mittlere Feld einnimmt, aber nach dem Vorderrande der Oberflügel zu sich in immer kleiner werdende einzelne Flecken endigt. An der Wurzel geht die dunkle Grundfarbe in ein röthliches Grau über, und im Afterswinkel stehen einige blaue silberglänzende unordentliche Flecke, und auf der weißen Binde daselbst einige schmutziggelbe Striche. Der Kopf und die Schultern sind rothbraun, der Brustschild grau und der Hinterleib weißlicht. Unten sind die Flügel auf der innern Hälfte rothbraun mit vielen grauen weiß ein-

Nat. Syst. d. Inf. IV. Th. E ge

gefaßten Querstücken und Flecken, alsdann folgt eine weiße Binde, und darauf eine breite ockergelbe Einfassung, auf welcher eine Reihe schwarzer dreieckiger Flecke und mehrere verwörrene schwarze blau eingefasste Zeichnungen stehen. Die Unterflügel gehen in zwey kurze spitze Schwänze aus. Der Leib ist gelb, und die Füße, von denen das erste Paar kurz ist, sind weiß.

Das Vaterland ist das Vorgebürge der guten Hoffnung.

- 155) Pap. Equ. Ach. alis bicaudatis fuscis postice *Jasius*
 lutescentibus subtus fascia characteribusque
 albis. *Linn. Syst. Nat.* 2. p. 749. n. 26.
Fabr. Syst. Ent. p. 449. n. 29. *Ej. Spec.* 2.
 p. 10. n. 40. *Ej. Mant.* 2. p. 6. n. 44. Pa-
 pilio *Jasius*.
Diury Inf. 1. Tab. 1. Fig. 1. Papilio *Jasius*.
Cram. Inf. 16. Tab. 186. Fig. A. B. Tab. 329.
 Fig. A. B. *Jason*.
Seba. Mus. 4. Tab. 46. Fig. 21. 22.
 Müller Uebers. des Nat. Syst. S. 573. Nr.
 26. Der Charakterpapilion.
 Göze Entomol. Beytr. III. S. 50. Nr. 26.
 Onomat. Hist. nat. P. 6. p. 80.

Der *Jasius*.

Vier und sechzigste Tafel. Fig. 3. 4. 5.

Die Grundfarbe der Flügel ist dunkelbraun,
 dicht am Aussenrande steht eine breite orangefar-
 bige Binde aus zusammengelaufenen Flecken, und
 hinter derselben eine Reihe von fünf bis sechs klei-
 nern rothgelben Punkten. Die Hinterflügel lau-
 fen in zwey ziemlich lange spitze Schwänze aus.
 Nicht weit vom Aussenrande steht ebenfalls eine
 orangefarbige Binde, und hinter derselben eine
 Reihe blauer äugigter Flecken. Der Leib ist roth-
 braun,

braun, und die Fühlhörner sind schwarz. Unterhalb ist die innere Hälfte der Flügel braunroth mit vielen grauen silberweiß eingefassten Querbänden und Flecken, alsdann kommt eine weiße Binde. Die äussere Hälfte ist grau, mit einigen Reihen gelber schwarzer und brauner zum Theil dreieckiger Flecken, die durch einander laufen, und am besten aus der Abbildung zu erkennen sind. Der Leib ist unten weiß, und die Füße grau; das vorderste Paar ist nur kurz, obgleich Linné sie für vollständige Füße auslegt. Das Männchen, Fig. 5. ist sehr viel kleiner. Die Grundfarbe der Unterflügel ist oberhalb blauschillernd, so wie unterhalb die graue Farbe der Flecken mehr ins grünliche übergeht.

Das Vaterland ist Afrika.

156) Pap. Equ. Ach. alis dentato - bicaudatis *Aclus.*
 supra nigris subius cinereis nigro unda-
 tis macula ocellari fulva. *Fabr. Mant. II.*
 p. 6. n. 50.

Cram. Inf. 27. Tab. 317. Fig. A. B.

Der Aclus.

Fünf und sechzigste Tafel.

Figur 1. 2.

Dieser Schmetterling hat oberhalb einen schwarzen Grund mit einem blauen Widerschein; auf den Oberflügeln stehen am Vorder- und Aussenrande einige weiße Flecken; die Hinterflügel sind stark gezähnt mit hervortretenden Spitzen, von denen zwey sich in kurze gerade Schwänze verlängern. Der Leib ist oberhalb überall schwarz. Unten sind alle Flügel helle blau mit grünlichem Glanz und sehr vielen schwarzen wellenförmigen Characteren. Nahe am Afterswinkel steht ein großer rothgelber Fleck und ein anderer auf den Oberflügeln nahe an dem untern Winkel. Der

Leib hat gleiche Farbe mit den Flügeln. Die Füße sind weiß, und die vordersten nur kurz.

Das Vaterland ist Amboina; er ist aber sehr selten.

157) Pap. Equ. Ach. alis bicaudatis caeruleo-
 fuscis utrinque fascia alba posticis margine
 viridi. *Fabric. Spec. 2. p. 12. n. 46. Ej.*
Mant. 2. p. 6. n. 51.
Cram. Inf. 10. Tab. 119. Fig. D. E.
 Göze Entomol. Beytr. III. S. 85. Nr. 59.

*Etheo-
 cles.*

Der Etheocles.

Fünf und sechzigste Tafel. Sig. 3. 4. 5.

Dieser sehr schöne und seltene Schmetterling hat oberhalb eine blaue glänzende Grundfarbe, die nach der weißen Binde zu einen grünen Widerschein hat; auf der Mitte des Feldes steht eine weiße Binde, die aus Flecken zusammengesetzt ist, welche nach den Unterflügeln zu breit sind, aber nach dem Borderrande zu sich in zwey Reihen kleiner Flecke vertheilt. Auf den Unterflügeln setzt sich diese breite weiße Binde fort bis nach dem Hinterrande zu. Die Grundfarbe zwischen dieser Binde und dem Aussenrande ist schwarz, doch ist der Aussenrand selbst grün mit einigen dunklern und hellern parallelen bogigten Strichen; er ist nur wenig gezahnt, aber er geht doch in zwey nicht lange zugespizte Schwänze aus. Der Leib ist braun. Unten sind die Flügel helle braun, im Afterswinkel grün mit einer Reihe brauner Flecken.

Auf der Mitte steht ebenfalls die weiße Binde, und nach der Wurzel zu ist die Grundfarbe mit blauen Punkten und Querstichen durchzogen. Hinter dem Außenrande der Unterflügel steht eine wellenförmige blaue Linie. Der Leib ist weiß, und die Vorderfüße sind nur kurz.

Das Weibchen, Fig. 5. ist etwas größer und breiter, und die weiße Binde oberhalb hat eine ins Grüne spielende Einfassung. Die untere Seite ist aber wenig vom Männchen verschieden.

Das Vaterland ist die Küste von Guinea.

158) Pap. Equ. Ach. alis dentatis caudatis atris *Lucr-*
 fulvo-fasciatis subrus maculis atris linea cœ- *tius.*
 rulea cinctis. *Fabr. Spec. 2. p. 22. n. 91.*
Ej. Mant. 2. p. 10. n. 107.
Cram. Inf. 7. Tab. 82. Fig. E.

Der Lucretius.

Sechs und sechzigste Tafel. Stg. 1. 2.

Bei diesem Schmetterlinge könnte man wie-
 der eine neue Familie anfangen; denn so wie die
 vorigen letztern schon zwey Schwänze hatten, so
 verlängern sich hier noch mehrere Spitzen der ge-
 zahnnten Hinterflügel in kleine Schwänze. Die
 Grundfarbe der Flügel ist oberhalb schwarz, auf
 den Oberflügeln an der Wurzel rothgelb mit ei-
 nem schwarzen mondförmigen Fleck nahe am Vor-
 derrande. Nach dem Aussenrande zu steht eine
 Fleckenreihe von rothgelber Farbe, die sich nach
 der Spitze zu verliert. Die Ausschnitte der ge-
 zahnnten Flügel sind gleichfalls rothgelb eingefast.
 Auf den Unterflügeln setzt sich die aus rothgelben
 Flecken bestehende Binde bis nach dem Afterwin-
 kel zu fort, und eine andre eben so gefärbte Binde
 steht dicht am Aussenrande. Unter den hervor-
 tretenden Spitzen verlängern sich zwey am meisten
 zu eigentlichen Schwänzen. Der Leib ist ober-

halb schwarz. Unten haben die Flügel eine fahle rothgelbe Grundfarbe, die am Aussenrande der Unterflügel gewissermaßen eine breite dunklere Binde macht, auf welcher eine blauliche Binde steht. Außerdem stehen auf der Fläche viele schwarze blau eingefasste Flecken und Züge. Der Leib und die Füße sind fahlgelbbraun, und die Vorderfüße sind nur kurz. Die Fühlhörner haben nicht eigentlich am Ende einen Knopf, sondern sie werden daselbst allmählich dicker.

Das Vaterland ist Guinea.

159) Pap. Equ. Ach. alis caudatis fuscis anticis *Atticus*.
 falcia abbreviata maculari viridi posticis sub-
 tus maculis duabus anguli ani. *Fabr. Man-*
tiss. 2. p. 10. n. 94. Papilio Empedocles.

Der Atticus.

Ich habe diesem vom Fabricius in seiner Mantisse zuerst bekannt gemachten Schmetterling, den er *Empedocles* nennt, wieder einen andern Namen geben müssen, weil jener Name einem andern Schmetterling (s. Nr. 128) gegeben war. Ich kann von diesem Schmetterlinge, der noch sonst ganz unbekannt ist, keine Abbildung geben. Er gehört zu den einmal geschwänzten und grüngestreckten Arten. Er ist groß; die Fühlhörner sind schwarz, Kopf und Brustschild braun, der Leib mit weißer Wolle bedeckt, die Vorderflügel sind auf beiden Seiten braun, und haben in der Mitte eine abgekürzte grüne Binde, die aus sechs Flecken besteht, von welchen der vierte und sechste sehr klein sind. Die Hinterflügel sind geschwänzt, oben braun, an der Wurzel blasser, und die Spitze des Schwanzes weiß; unten sind sie braun mit zwey schwarzen Flecken im Afterwinkel, die einen rothen mondformigen Kern haben.

Das Vaterland ist Ostindien.

Thersites. 160) Pap. Equ. Ach. alis caudatis flavis limbo nigro, posticis lunulis flavis. *Fabr.* S. E. p. 453. n. 43. *Ej. Spec.* 2. p. 18. n. 68. *Ej. Mant.* 2. p. 9. n. 78.

Der Thersites.

Es hat dieser Schmetterling die Gestalt des *Machaons*. Die Fühlhörner sind schwarz, ausserhalb dicker, der Brustschild ist schwarz und hat vorne vier gelbe Punkte; die Brust ist gelb, und so auch der Hinterleib, der aber einen schwarzen Rücken hat. Die Vorderflügel sind gelb mit einem schwarzen unterbrochenen Aussen- und Hinterrande; unten sind sie gelb mit einem schwarzen Rande, auf welchem ein gelber Strich steht. Die Hinterflügel sind gelb, an der Spitze schwarz mit sechs gelben mondformigen Flecken, und einem rothen im Afterswinkel. Der Schwanz ist schwarz und ungefleckt. Unten sind sie gelb mit einer schwarzen Binde, die aus schwarzen Flecken besteht, welche einen blauen mondformigen Kern haben. Der Aussenrand ist zartschwarz mit gelben Winkeln.

Das Vaterland ist Amerika.

161) Pap. Equ. Ach. alis caudatis nigris, lunulis ^{Pala-}
 marginalibus flavis, anticis fascia flava, po- ^{medes.}
 sticis maculari rubra. *Fabr.* S. E. p. 454. n.
 45. *Ej.* Spec. 2. p. 18. n. 73. *Ej.* Mant. 2.
 p. 10. n. 84.

Der Palamedes.

Der Leib dieses Schmetterlings ist groß, oberhalb schwarz mit vier gelben Flecken am Halse, unten gelb; die Vorderflügel sind sichelförmig ausgeschnitten, schwarz, mit einer gebogenen gelben Binde und gelben Flecken am Aussenrande, unten ebenfalls schwarz mit einigen verloschenen gelben Strichen an der Wurzel. Die Hinterflügel sind schwarz, und haben eine rothe Binde, die aus mondformigen Flecken besteht. Vor derselben steht eine andre von verloschenen blauen Mondflecken, und am Aussenrande steht eine dritte Reihe gelber Mondflecke. Der Schwanz ist stumpf, schwarz, ungefleckt, im Afterswinkel steht ein rother Mond. Unten sind die Flügel eben so gezeichnet, nur sind die rothen und blauen Mondflecke deutlicher.

Das Vaterland ist Amerika.

Cocles. 162) Pap. Equ. Ach. alis subbicaudatis albo flavescensque strigosis; fascia media alba, posticis subtus striga punctorum ocellatorum.
Fabr. Mant. 2. p. 7. n. 53.

Der Cocles.

Die Größe dieses Schmetterlings ist mittelmäßig, und seine Flügel sind sehr zart, die Fühlhörner schwarz, weiß geringelt; der Leib aschgrau, alle Flügel gelblich-weiß, braun gestreift, auf der Mitte steht eine breite gemeinschaftliche weiße Binde, und nach dem Hinterrande zu ein schwarzer Strich. Unten sind alle Flügel weißlich mit gelblichen Strichen und einem schwarzen Randstrich, ein einziger schwarzer Augenpunkt steht nach dem innern Rande der Oberflügel zu, und am Nussenrande der Hinterflügel ein aus sechs weißen Punkten bestehender Strich mit einem gelblichen Kern und schwarzen Pupille, die in den fünf äussern Flecken länglich, im innersten aber rund ist. Von den zwey Schwänzen ist der äussere spitz, der innere sehr kurz und abgerundet, und hat oberhalb blaue Mondflecken, unten aber einen schwarzen Flecken.

Das Vaterland ist Siam.

Doreus, 164) Pap. Equ. Ach. alis caudatis fascia supra viridi. subtus alba. *Fabr.* Syst. Ent. p. 457. n. 62. *Ej.* Spec. 2. p. 18. n. 72. *Ej.* Mant. 2. p. 10. n. 83.

Göze Entomol. Beytr. III. S. 74. Nr. 15.

Der Sierra-Leonische *Doreus*.

Der *Doreus*.

Die Fühlhörner dieses Schmetterlings sind fadenförmig, schwarz, Kopf und Brustschild schwarz, weiß gefleckt; die Oberflügel sind etwas gezahnt, schwarz; die Ausschnitte zwischen den Zähnen weiß; eine breite grüne Binde steht auf der Mitte, die an der Spitze unterbrochen ist, und einige weiße Flecke am Hinterrande. Die Hinterflügel sind gezahnt, geschwänzt, die Ausschnitte weiß; an der Wurzel steht eine grüne Binde, die am innern Rande eine zarte schwarze Einfassung hat. Unten sind die Flügel braun, mit einer weißen Binde an der Wurzel, und einigen weißen Flecken am Hinterrande.

Das Vaterland ist Sierra-Leon in Afrika.

165) Pap. Equ. Ach. alis pallide cyaneis antero-*Laertes.*
ribus falcatis posticis dentatis. *Drury* Ins. 3.
Tab. 15. Fig. 1.

Der *Laertes*.

Sechs und sechzigste Tafel. Figur 3.

Diesen griechischen Ritter führe ich hier nur als einen Nachtrag an, weil er eigentlich schon anfangs unter den Ungeschwänzten hätte seine Stelle haben sollen, aber vom seel. *Jablonsky* übergangen ist. Die Fühlhörner sind weiß, und haben am Ende das gewöhnliche Knöpfchen. Die Augen sind schwarz. Alle Flügel haben oberhalb eine blaßblaue Farbe; die oberen sind mit dunkelbraun schattirt, die untre Hälfte des Vorderrandes ist dunkelbraun eingefast, welches sich oben mit einem dunkeln Strahl vereinigt, der von hier aus in die Dneere nach der Mitte des Flügels hingehet, und neben denselben stehen noch auf der Mitte zwey runde dunkle Flecke. Die Hinterflügel haben am Aussenrande eine Reihe dunkler bogigter Striche, über welchen nach innen zu noch ein anderer steht. Eine Reihe blasser weißlicher Flecke geht queer durch den Flügel vom vordern Rande nach den inneren zu. Auf der untern Seite sind die Flügel eben so gefärbt, wie ober-

Nat. Syst. d. Ins. IV. Th. 3 halb;

halb; nur sind die zwey runden Flecken der Oberflügel hier schwarz, und so ist auch die Reihe der Flecke auf den Unterflügeln hier von einer viel stärkeren Farbe, nemlich weiß auf einem dunkeln Grunde, und gelb eingefast. Der Ruffenrand der Oberflügel ist glatt, und ein wenig sichelförmig ausgeschnitten; an den Hinterflügeln ist der Rand gezahnt. Die Füße, die Brust und der Bauch sind weiß, so wie auch oberhalb; die Augen und die Zunge sind schwarz.

Das Vaterland ist Rio Janeiro in Brasilien; er muß aber sehr selten seyn, weil seiner sonst noch nirgends erwähnt wird.

Hiermit beschliesse ich nun die erste Linnéische Familie der Tagfalter oder die Ritter. Zwar finde ich in des Fabricius neuer Mantissa noch einige Schmetterlinge unter die Ritter aufgeführt, nemlich Sabius, Medon, Erythonius Ceres, allein ihre ganze Gestalt stimmt so wenig mit denen überein, die zu dieser Familie gerechnet werden, daß ich mit Recht Bedenken trage, sie mit darunter zu setzen, da sie weit schicklicher unter einer der folgenden Familien gebracht werden können, welches denn auch geschehen wird. Auch hätte ich wohl die Zahl der Ritter

Ritter noch mit einigen aus den Seba, Naturforscher und andern Schriften vermehren können, aber bald schien mir die Beschreibung bald die Abbildung nicht bestimmt genug; daher ich lieber auf ein günstiges Schicksal warte, ob ich nicht diesen und jenen selbst etwa zu Gesicht bekomme. da ich dann alles, was mir von neuen oder nicht abgebildeten Rittern vorkommen wird, mit einemmal als einen Nachtrag liefern werde.

3. Familie. Langflügel. Helikonier.

(Heliconii.)

Von den Schmetterlingen, die zu dieser Familie gehören, ist zu merken, daß alle bisher bekannten Arten derselben bloß ausländisch, das heißt, nicht in Europa zu Hause sind. Die Familienkennzeichen bestehen hauptsächlich darin, daß die Oberflügel nach Verhältniß mit den Unterflügeln lang, aber schmal sind. Bey den meisten Arten ist der äussere Rand ganz glatt, nur bey wenigen ein wenig ausgezackt, auch bey einigen etwas sichelförmig ausgeschnitten. Die Unterflügel sind schon bey mehreren Arten etwas gezahnt. Noch haben diese Schmetterlinge das eigene, daß bey den meisten Arten die Farben und Zeichnungen auf beyden Seiten ziemlich gleich und nur auf der Unterseite etwas blasser und fahler sind. Kleine Abweichungen kommen freylich oft vor, aber doch nie findet man eine so auffallende gänzliche Verschiedenheit, als bey den übrigen Familien. Die Fühlhörner sind bey den meisten Arten ungemein lang, steif, borstenförmig, am Ende steht ein langgezogener Knopf, aber nicht allzeit; denn bey

einigen sind sie ohne merkliche Verdickung abgestuft. Die Brust ist nicht groß, und der Hinterleib sehr lang und dünne, vorzüglich am Anfange, denn am Ende pflegt er dicker zu werden. Die Vorderfüße sind bey den meisten Arten vollständig und fast so lang, wie die übrigen, doch findet man auch hie und da einige, deren Vorderfüße zum Laufen nicht geschickt sind. Da man überhaupt alle Schmetterlinge dieser Familie sich krummen lassen und laufen muß, selten aber die Exemplare ganz unbeschädigt sind, und am wenigsten die Füße, weil man darauf gar keine Rücksicht nimmt, so ist es schwer, hierüber was bestimmtes zu sagen, und ist auch zu ihrer Kenntniß so nöthig eben nicht.

Man pflegt diese Schmetterlinge auch *Musen* zu nennen. Was Linné bewogen, sie nach den *Selikon* zu benennen, mag ich nicht untersuchen.

Wenn man auf die Farben der Flügel seine Aufmerksamkeit richtet, so könnte man diese Schmetterlinge wieder in verschiedene Horden vertheilen. Ich will wenigstens so viel es mir möglich ist, sie einigermaßen nach den Farben zusammen stellen, welches aber nur bey denen thulich ist, die ich kenne; ob diejenigen, deren Beschrei-

bung ich blos aus den Systemen nehmen muß, auch wirklich ihren Nachbarn ähnlich sind, dafür kann ich nicht allzeit stehen.

Von der Lebensart der Helikonier, von der Beschaffenheit ihrer Raupen und deren Verwandlung läßt sich nichts sagen, weil sie nur in den beyden Indien zu Hause sind, und die sehr wenigen vorhandenen Nachrichten von einigen Arten noch nicht den Schluß auf alle zu machen erlauben.

Ich werde nun zuerst diejenigen zusammennehmen, deren herrschende Farbe gelb ist, bald orangegelb, bald schwefelgelb, bey den meisten beydes, auf einem dunkeln Grunde.

1) Pap. Helic. alis caudatis nigris, fasciis fulvis *Petreus*, flavisque.

Cramer Inf. Tab. 87. Fig. D. E.

Petreus.

Sieben und sechszigste Tafel. Figur 1. 2.

Dieser und der folgende Schmetterling machen sehr gut den Uebergang von den Rittern zu den Zelikoniern. Sie werden von den meisten noch zu den Rittern gezählt; allein ihre langen und schmalen Flügel geben ihnen wohl hier die beste Stelle. Die Oberflügel sind schwarz, am Aussenrande ausgezackt, mit einem stark hervortretenden stumpfen Zahn. Zwey orangegelbe Streifen gehen von der Wurzel aus, die eine am Vorderrande hin bis auf die Hälfte, die andre viel breitere am innern Rande hin bis meist oben hinauf. Auf der Mitte des Flügels steht eine breite schwefelgelbe Binde, die an den Seiten unordentlich ausgezackt ist, und an der Spitze stehen noch einige gelbe Flecke von ungleicher Größe. Die Unterseite ist eine Vermischung von gelb, braun-gelb und violett mit einigen Schattirungen, die aus dunklerbraunen Sprenkeln entstehen, auch nach der Wurzel zu sieht man einige schwärzliche wellenförmige Querstriche.

Die Unterflügel sind oberhalb schwarz, der Aussenrand gezahnt, mit einem ziemlich langen nach auswärts gebogenen vorne abgerundeten Schwänze. Hinter dem Aussenrande steht eine Reihe weisser Mondflecken, die an Anzahl und Größe sehr verschieden sind. Von der Wurzel aus geht ein breiter orangegelber Streif nach dem innern Winkel der Oberflügel hin, und am innern Rande haben die Flügel gleichfalls eine etwas hellere gelbe Einfassung. Unten sind die Unterflügel so wie die obern durch gelb, braun und violett scheckigt; die violette Farbe nimmt hauptsächlich den Aussenrand ein, und bedeckt die Schwänze. Durch viele dunkle Streupunkte entstehen hie und da Schattirungen, und zwey dunkle unordentlich wellenförmige Querstriche laufen etwas unter die Hälfte über die Oberfläche weg. Der Leib ist oberhalb orangefarbig, und unterhalb blasser; die Fühlhörner sind schwarz, und die Vorderfüße nur kurz.

Das Vaterland ist Surinam.

2) Pap. Helic. alis dentato-bicaudatis fulvis flavo *Fabius*.
 fasciatis, subtrus basi nigro undatis, apice
 punctis fulvis.

Fabric. Spec. Inf. 2. p. 12. n. 47. Papil. Eques
Achivus. Mant. 2. p. 7. n. 52.

Fabius.

Sieben und sechszigste Tafel. Figur 3. 4.

Diesen Schmetterling zählt *Sabricius* noch unter die Ritter, doch bin ich zweifelhaft, ob sein *Fabius* auch der *Fabius* des *Cramers* ist, denn er citirt denselben nicht, auch will seine Beschreibung nicht genau passen. Sollte ich hier also einen Irrthum begehen, so ist er selbst wegen der so oft vorkommenden Verwechslung der Namen Schuld daran. Die Oberflügel dieses Schmetterlings haben eine orangegelbe Farbe; der Vorderrand hat von oben an bis meist am Ende eine schwarze Einfassung. Ueber die Mitte laufen drey schwarze schmale Querverbinden, die den Vorderrand nicht berühren, auch sieht man zwischen den beyden hintersten noch einen kleinen schwarzen Strich. Das merkwürdigste an diesem Schmetterlinge ist, daß der gekerbte Aussenrand einen sehr starken Ausschnitt hat, woraus ein großer einwärts gekrümmter am Ende zugespitzter Zahn entsteht, von dessen Wurzel an bis

nach dem innern Winkel hinter dem Rande ein schwarzer wellenförmiger Strich läuft. Unten ist die Grundfarbe der Oberflügel scheckigtbraun mit vielen violettbraunen wellenförmigen schmalen Querbinden vorzüglich nach aussen hin. Der Nussenrand ist dunkelbraun, und auf der Mitte steht eine Reihe verloschener brauner Flecken.

Die Unterflügel sind oberhalb gleichfalls orangegelb, und die schwarzen oder oft braunen schmalen Querbinden der Oberflügel laufen auch hier über die Oberfläche fort nach dem innern Rande und nach dem Afterwinkel zu. Der Afterwinkel selbst verlängert sich in einen ziemlich langen stumpfen auswärts gebogenen Schwanz. Aus der Mitte des Nussenrandes tritt noch ein längerer schmaler vorne abgerundeter schwarzer Schwanz. Der Nussenrand hat eine sehr breite schwarze Einfassung, auf welcher einige weisse mondformige Flecke stehen. Die Unterseite ist so wie bey jenem durch gelb, braun und violett scheckigt mit verloschenen dunkleren Flecken und wellenförmigern Zeichnungen, auch einer schmalen violetten Querbinde auf der Mitte, über welche einige hellgelbliche fleckenähnliche Schattirungen stehen. Der Leib ist oberhalb orangefarbig, und unten nebst den Füßen, deren erstes Paar nur kurz ist, weißlichtgelb. Das Vaterland ist Surinam.

3) Pap. Helic. alis fulvis, fascia margineque nigro. Alcyonia.

Cramer Inf. Tab. 215. Fig. A. F. G.

Alcyonia.

Sieben und sechzigste Tafel. Figur 5. 6. 7.

Dieser Schmetterling hat auf der Oberfläche eine ganz einfärbige orangegelbe Farbe. Das Weibchen Fig. 5. ist grösser, als das Männchen Fig. 6; sonst sind die Oberflügel bey beyden gleich. Der Vorderrand hat eine schmale schwarze Einfassung, die auf der Mitte breiter wird, und die Spitze, so wie den Aussenrand umzieht. Vom Aussenrande geht fast in der Mitte eine schwarze Binde aus nach dem Vorderrande zu, wird daselbst immer breiter, bricht kurz am Ende ab, und verliert sich in einen schwarzen Strich, der dicht hinter der schwarzen Einfassung bis nach der Wurzel fortläuft. Beym Männchen sind diese Zeichnungen etwas breiter und stärker. Unten sind die Oberflügel hellbräunlichgelb mit ganz verloschenen dunklerbräunlichen Zeichnungen.

Die Unterflügel haben gleichfalls eine Orangefarbe, die nach dem Leibe zu weisslicher wird. Der Aussenrand ist stark gezahnt, und hat eine
breite

breite schwarze Einfassung, auf welcher bey den Männchen zwey Reihen kleiner verloschener Mondflecke stehen. Unten sind die Flügel so wie die obern fahl bräunlichgelb mit einigen dunklern Schattirungen. Der Leib ist oberhalb orange-gelb, und unten gelblichweiß. Das erste Fußpaar ist kurz.

Das Vaterland ist Surinam.

4) Pap. Helic. alis fulvis prioribus macula marginali nigra. *Cillene.*

Cramer Inf. Tab. 215. Fig. D. E.

Cillene.

Sieben und sechszigste Tafel. Figur 8. 9.

Die Grundfarbe der Flügel dieses Schmetterlings ist ein schlichtes Rothgelb, doch blasser wie bey dem vorigen, und hat einen glänzenden Schein wie Seide. Die Oberflügel sind am Aussenrande so wie bey dem vorigen etwas ausgeschnitten, aber nicht gezahnt. Auf der Mitte nahe am Vorder- rande steht ein verloschener schwärzlicher Fleck. Unten ist die Farbe noch bleicher mit einigen verloschenen bräunlichen Zeichnungen.

Die Unterflügel sind mit den obern gleichfarbig, gezahnt, und die Ausschnitte haben eine dunklere oft schwärzliche Einfassung. Unten ist die Farbe ebenfalls blasser gelb mit verloschenen dunklern Zeichnungen. Der Leib hat unten und oben mit den Flügeln gleiche Farbe.

Das Vaterland ist Surinam.

Junio. 5) Pap. Helic. alis dentatis fulvis margine nigro
subtus maculis argenteis.

Cramer Inf. Tab. 215. Fig. B. C.

Junio.

Acht und sechszigste Tafel. Figur 1. 2.

Die Oberseite dieses Schmetterlings hat dem ersten Anblick nach mit dem vorigen sehr viele Aehnlichkeit, nur ist der Aussenrand nicht glatt, sondern gezähnt, ausgeschnitten, und hinter dem Ausschnitte tritt ein etwas längerer Zahn hervor. Die Farbe ist orangegelb, und die Einfassung überall ausgezackt schwarz. Vom Borderrande geht eine schwarze Binde, die immer schmaler wird, nach dem Ausschnitte des Aussenrandes hin, hinter derselben steht noch der Anfang einer zweiten Binde. Die Adern sind schwarz. Unten hat der Flügel eine sehr vermischte Zeichnung aus gelb, roth und schwarz, die sich nicht beschreiben läßt, sondern aus der Abbildung erkannt werden muß. Am Aussenrande steht eine Reihe Silberpunkte, die an der Spitze zu Strichen werden; auch am Borderrande und auf der Mitte stehen einige Silberflecke.

Die Unterflügel sind gleichfalls orangefarbig, stark gezähnt, hauptsächlich der letzte Zahn am

in.

innern Winkel tritt etwas stark hervor. Eine sehr breite schwarze Einfassung nimmt den Aussenrand ein. Unten sind die Flügel blasröthlich mit grossen dreieckigten Flecken am Aussenrande, auf welchen eine Reihe Silberflecke steht. Ausserdem sind noch viele schwarze Züge und Flecke da mit untermischten grossen Silberflecken. Der Leib ist oberhalb orangefarbig, und unten blasgelb.

Es ist dieser Schmetterling sehr selten, und das Vaterland unbekannt.

96 Staubflügel. Erste Gattung.

Lybia. 6) Pap. Helic. alis oblongis integerrimis, anticis atris fasciis duabus fulvis, posticis fulvis fascia marginali atra.

Fabric. Syst. Ent. p. 460. n. 73. *Spec. Inf.* 2.

p. 28. n. 111. *Mant.* 2. p. 14. n. 129.

Cramer Inf. Tab. 177. Fig. C. D. *Papilio*

Hypsipile.

Göze Entomol. Beitr. 3. 1. S. 109. Nr. 6.

Die indianische punktirte Weißbrust.

S. 117. Nr. 34. Die surinamische

Hypsipile.

Lybia.

Acht und sechzigste Tafel. Figur 3. 4.

Dieser Schmetterling ist nur klein, hat aber übrigens in seinen Zeichnungen mit dem vorigen sehr viel ähnliches. *Fabricius* giebt die schwarze Farbe als die Grundfarbe an; allein theils die Aehnlichkeit mit der vorigen, theils, weil man diejenige Farbe für die Grundfarbe anzunehmen pflegt, die den größten Theil des Flügels einnimmt, halte ich die Orangefarbe für die Grundfarbe. Die Flügel haben einen glatten Rand, der nicht gezahnt ist. Die Oberflügel haben ringsherum eine ziemlich breite schwarzbraune Einfassung, und vom Vorderrande geht eine immer schmaler werd-

werdende Binde aus, etwas vor der Mitte des Oberflügels bis nach dem Aussenrande hin. In der Wurzel steht auf dem schwarzen Rande ein kleiner rother Fleck. Unten sind die Flügel eben so gezeichnet, nur ist die gelbe Farbe blasser, und die braune Farbe heller.

Die Unterflügel sind eben so gezeichnet wie die obern, orange-gelb, mit einer schwarzbraunen breiten Einfassung, und eben so auch unten, nur blasser. Die gelbe Farbe wird an der schwarzen Einfassung etwas lebhafter und dunkler. In der Wurzel ist ein rother Fleck. Der Leib ist oben und unten mit den Flügeln gleichfarbig.

Das Vaterland ist Indien.

Cal-
liope.

7) Pap. Helic. alis oblongis integerrimis luteis, antecis striis tribus, posticis fasciis tribus nigris. *Linn. Syst. Nat.* 2. p. 755. n. 56. *Mus. Lud. Ulr.* p. 223.

Fabric. Syst. Ent. p. 459. n. 70. *Spec. Inf.* 2. p. 27. n. 107. *Mant.* 2. p. 13. n. 125.

Cramer Inf. Tab. 246. Fig. C.

Clerck Icon. Tab. 41. Fig. 4.

Seba Mus. 4. Tab. 7. Fig. 5. 6. Tab. 29. Fig. 17. 18. Pap. nigro-flavoque maculatus. Pap. flavo-nigroque varius.

Müller Uebers. des Nat. Syst. S. 583.

Nr. 86. Der Schwarzstrich.

Göze Entomol. Beytr. 3. 1. S. 97. Nr. 56.

Calliope.

Acht und sechszigste Tafel. Figur 5.

Die Oberflügel sind orangegelb, nach der Wurzel zu ein wenig dunkler. Von der Wurzel aus gehen drey schwarze Striche bis meist auf die Mitte des Feldes, und sie erweitern sich oben, so daß die zwey ersten am Ende einen Flecken ähnlich sind. Etwas über ihnen stehen drey grosse ziemlich runde schwarze Flecken neben einander, wovon der hinterste der kleinste ist. Die Spitze des Flügels ist schwarz, und hat nahe am Rande drey bis

bis vier eyrunde weisse Flecke; auch steht neben der schwarzen Spitze noch ein schwarzer Fleck am Aussenrande und ein ganz kleiner am innern Winkel. Unten sind die Oberflügel eben so gezeichnet, und nur die drey Striche sind etwas breiter.

Die Unterflügel sind in der Mitte orangegelb, ringsherum sehr breit schwarz eingefasst mit dreyeckigen weissen Punkten hart am Rande. Auf dem gelben Felde steht eine Reihe länglich-eyrunder grosser schwarzer Flecken, wovon die letzten zusammengelassen sind, und mit dem schwarzen Seitenrande zusammenfliessen. Unten haben die Flügel eben diese Farben und Zeichnungen. Der Kopf ist schwarz mit weissen Punkten auf der Stirn, die Fühlhörner sind oben schwarz, unten grau. Die Brust ist oben orangegelb, unten schwarz. Die Füße sind schwarz mit einem weissen Rande. Der Hinterleib ist oben schwarzbraun, unten mit einem weissen Streif, am After gelb.

Das Vaterland ist Surinam.

Eugenia. 8) Pap. Helic. alis integerrimis anticis luteis, struis apiceque nigris, posticis nigris.

Cram. Inf. Tab. 133. Fig. F.

Göze Entomol. Beytr. 3. 1. S. 116. Nr. 31.

Eugenia.

Acht und sechszigste Tafel. Figur 6.

Es hat dieser Schmetterling sehr viele Ähnlichkeit mit dem vorigen. Die Oberflügel sind orangegelb, mit drey undeutlichen oben breiter werdenden schwarzen Strichen, die von der Wurzel aus herausgehen, und nach dem Aussenrande zu wieder schmal werden. Auf der Mitte stehen zwey unregelmäßige schwarze Flecken. Die Spitze ist schwarz, mit weissen eyrunden Punkten am Rande. Unten ist die Zeichnung eben so.

Die Unterflügel sind ganz schwarz, an der Wurzel fahlbraun; hart am Rande steht eine Reihe weisser dreyeckiger Flecken. Der Kopf und Brustschild sind orangegelb, der Hinterleib braun, unten weiß. Die Vorderfüße sind kurz.

Das Vaterland ist Surinam.

- 9) Pap. Helic. alis oblongis integerrimis fuscis, *Thalia*.
 anticis flavo maculatis, posticis striatis. *Linn.*
Syst. Nat. 2. p. 757. n. 67. *Mus. Lud. Ultr.*
 p. 230.
Fabric. *Syst. Ent.* p. 463. n. 88. *Spec. Inf.* 2.
 p. 31. n. 130. *Mant.* 2. p. 15. n. 151.
Cram. Inf. Tab. 246. Fig. A.
Clerk Icon. Tab. 43. Fig. 2.
Seba Mus. 4. Tab. 7. Fig. 1. 2. Pap. niger,
 flavo notatus.
 Müller Uebers. des Nat. Syst. S. 586.
 Nr. 67. Das Weissband.
 Göze Entomol. Best. 3. 1. S. 101. Nr. 67.
 Der indianische Gabelstrich.

Thalia.

Acht und sechzigste Tafel. Figur 7.

Die Grundfarbe der Oberflügel ist braun. Von der Wurzel aus gehen zwei nicht lange orangegelbe Streifen, über die erste kürzere steht ein grosser fast viereckiger rothgelber Fleck; über die zweite ein kleiner rothgelber Punkt. Nach der Spitze zu steht eine aus eyrunden rothgelben Flecken zusammengelassene Binde, die aber die Ränder nicht berührt. Unten ist die Farbe etwas blasser.

Unten sind die Flügel rothgelb, mit durchlaufenden braunen Adern und Strichen, die sich in den breiten braunen Rand verliehren; will man, wie Fabricius, die braune Farbe zur Grundfarbe annehmen, so haben die Flügel von der Wurzel aus rothgelbe am Ende gespaltene Strahlen. Die Unterseite ist eben so gezeichnet. Der Leib und die Füße sind schwarzbraun.

Das Vaterland ist Indien.

- 10) Pap. Helic. alis oblongis integerrimis concoloribus fulvis, anticis macula flava, posticis strigis duabus nigris. *Fabr. Spec. Inf. App. p. 503. Mant. 2. p. 15. n. 152.*
Cramer Inf. 21. Tab. 246. Fig. E.

Rosalia.

Acht und sechszigste Tafel. Figur 8.

Es gehört zwar dieser Schmetterling seiner Farbe wegen nicht eigentlich hierher, aber ich weiß ihn doch nirgends eine Stelle anzuweisen, wo er ähnlichere Nachbarn hätte. Er ist nicht groß. Die Oberflügel sind rostfarbigbraun mit einem zarten schwarzen Rande, und meist auf der Mitte steht ein grosser, schwefelgelber, eckiger, schwarzgerandeter Fleck. Unten ist die Farbe fahler.

Die Unterflügel haben eine rostfarbigbraune Grundfarbe, und zwey aus schwarzen Flecken bestehende Binden; wovon die eine am Aussenrande, die andre auf der Mitte steht. Der Leib ist rostbraun, die Fühlhörner sind schwarz.

Das Vaterland ist Surinam.

104 Staubflügel. Erste Gattung.

- Euterpe*, 11) Pap. Helic. alis oblongis integerrimis nigris, albo punctatis, fascia fulva. *Linn. Syst. Nat.* 2. p. 756, n. 61. *Mus. Lud. Ulr.* p. 226.
Fabr. Syst. Ent. p. 465. n. 97. *Spec. Inf.* 2. p. 34. n. 144. *Mant.* 2. p. 16. n. 165.
Cram. Inf. Tab. 246, Fig. D.
Seba Mus. 4. Tab. 7. Fig. 17. 18. Pap. fusconiger albo punctatus,
Müller Uebers. des Nat. Syst. S. 584.
Nr. 61. Der Weispunkt.
Göze Entomol. Beytr. 3. 1. S. 99. Nr. 61.

Euterpe.

Acht und sechszigste Tafel. Figur 9.

Die Grundfarbe der Oberflügel ist sehr dunkel-schwarzbraun; nahe an der Spitze steht eine breite orangegelbe Binde, die unten am Ende einen starken Einschnitt hat. Von der Binde an bis zur Wurzel stehen viele blaulichweisse durchscheinende Flecke von verschiedener Gestalt und Größe, die meisten sind länglich-viereckig. Die Unterseite ist hiemit ganz übereinstimmend.

Die Unterflügel haben ebenfalls eine schwarzbraune Grundfarbe; und etwas über die Mitte steht auch eine breite orangegelbe Binde, hinter
wel-

welcher bis zur Wurzel sich einige durchscheinende weißblaue viereckige Flecken befinden. Unten sind sie eben so gezeichnet. Der ganze Leib ist oberhalb mit den Flügeln gleichfarbig, unten aber orangegelb mit einem weissen Streif, der aber nicht bis zum After reicht. Die Fühlhörner sind schwarz.

Das Vaterland ist Surinam.

Ceres. 12) Pap. Helic. alis nigris vitra duplici fulva, fascia maculisque flavis; posticis dentatis maculis marginalibus albis.

Cram. Inf. Tab. 90. Fig. A. Tab. 316. Fig. A.

B. C. *Pasnuntia.*

Ceres.

Neun und sechzigste Tafel. Figur 1. 2.

Es folgen nun einige Schmetterlinge, die sehr nahe mit einander verwandt sind, da ihre Zeichnungen und Farben sehr viel übereinstimmendes haben. Die meisten hat Fabricius nur für Abarten einer Species angesehen, da hingegen Cramer einem jeden, dessen Zeichnung etwas verändert ist, auch als eine eigene Art ihr auch einen besondern Namen gegeben hat. Ich werde die Mittelstrasse erwählen, und nur solche für eigene Arten annehmen, deren äußerer Umriß sowohl es erfordert, als auch deren Zeichnungen und Farben so abweichen, daß man sie schwerlich für bloße Varietäten halten kann. Von diesem jetzt zu beschreibenden Schmetterling kommen im Cramerschen Werke zwey Verschiedenheiten vor, nemlich Ceres und Pasnuntia; ich kann sie aber nur für Spielarten erkennen.

Die Oberflügel haben eine schwarze Grundfarbe, von der Wurzel aus gehen zwey breite rothgelbe Streifen nach der Mitte zu, die eine am inneren Rande bis über die Hälfte hinaus, wo sie in einen hellgelben Flecken übergeht, der fast den Aussenrand erreicht; die andre von der Mitte bis auf die Mitte des Feldes, wo sie an eine gelbe Querbinde reicht, die aus vielen unregelmässigen Flecken zusammengesetzt ist, und daher sehr zackig und unbestimmt ist. Nahe an der Spitze stehen am Rande einige gelbe ungleiche Flecken. Bey *Pasinuntia* ist die Pomeranzenfarbe mehr braun, die gelbe Farbe schmutziger; die Binde hat eine andre Gestalt, und ist nach dem Vorderande zu gespalten. Da aber diese Flecken fast bey jedem Exemplare verschieden sind, so kann man sie auch nur für Spielarten ansehen; ich habe indessen, damit man sich den Unterschied beyder deutlich vorstellen kann, bey Fig. 2. die Unterseite von *Pasinuntia* abgebildet, weil beyde auf beyden Seiten gleich gezeichnet sind.

Die Unterflügel haben einen etwas gezahnten Rand, hinter welchem eine Reihe weisser Punkte steht. Die Grundfarbe ist schwarz. Von der Wurzel aus geht ein breiter rothgelber Streif bis auf die Mitte, auf welcher eine orangegelbe zackigte

108 Staubflügel. Erste Gattung.

zackigte, unordentliche Querverbinde steht, die gleichfalls bey *Pasimuntia* auffer der braunen Farbe auch anders gestaltet ist; auch ist sie bisweilen ganz unterbrochen, ein andermal breiter, zackigter. Der Brustschild ist schwarz mit gelben Flecken; der Hinterleib lang gestreckt und schmal; am Ende desselben sitzen bey dem Männchen zwey Haarbüschel, die aber bey der geringsten Berührung abbrechen; die Farbe des Leibes ist rothgelb mit einem braunen Streif auf dem Rücken. Das erste Fußpaar ist nur kurz. Unten hat der Leib am After einige weisse Flecken.

Das Vaterland ist Surinam.

- 13) Pap. Helic. alis oblongis integerrimis, anti-^{Polym-}
 cis fascia flava, posticis tribus nigris. ^{nia.} Linn.
 Syst. Nat. 2. p. 755. n. 58. Mus. Lud. Ulr.
 p. 224.
 Fabric. Syst. Ent. p. 461. n. 77. Spec. Inf. 2.
 p. 28. n. 115. Mant. 2. p. 14. n. 134.
 Cram. Inf. Tab. 191. Fig. E.
 Rösel. Inf. 4. Tab. 5. Fig. 2.
 Seba Mus. 4. Tab. 37. Fig. 15. 16. Tab. 30.
 Fig. 23. 24.
 Müller Uebers. des Nat. Syst. S. 583.
 Nr. 58. Der Pomeranzenflügel.
 Göze Entomol. Beitr. 3. 1. S. 98. Nr. 58.

Polymnia:

Neun und sechszigste Tafel. Figur 3.

Die Oberflügel haben eine schwarze Grund-
 farbe, allein das ganze Feld von der Wurzel an
 bis auf die Mitte ist braunrothgelb, oben mit
 zwey schwarzen runden Flecken; darauf folgt eine
 sehr breite ausgezackte unordentliche gelbe Quere-
 binde, die die Ränder nicht berührt, und auf
 ihrer Mitte steht ein runder schwarzer Fleck.
 Zeichnungen und Flecken variiren aber ungemein.
 Unten ist alles wie oben; nur steht am Aussen-
 rande eine Reihe weisser Punkte.

Die

110 Staubflügel. Erste Gattung.

Die Unterflügel sind bräunlich-orangegelb, an der Wurzel und dem innren Rande hinauf mit langen gelben Haaren dicht besetzt; auf der Mitte steht eine schwarze Binde, die aus Mondflecken gebildet wird, und eine andre am Aussenrande; auf welcher unten eine Reihe weisser Punkte steht. Der Leib ist oben braun, mit etwas gelbroth auf dem Brustschilde. Unten ist der Leib weiß bepudert. Die Füße sind schwarz mit einem weissen Strich.

Das Vaterland ist Surinam.

14) Pap. Helic. alis integerrimis atris basi fulvis, *Eginax*
 fascia maculisque flavis. *Cram. Inf. Tab. 191.*

Fig. D. *Ludovica.*

Cram. Inf. Tab. 297. Fig. E.

Egina.

Neun und sechszigste Tafel. Figur 4.

Er ist grösser, als der vorige. Die Oberflügel haben zwar eine schwarze Grundfarbe, aber unterhalb ist nicht viel davon sichtbar, denn daselbst sind sie braunrothgelb, oberhalb stehen zwey schwarze runde Flecke neben einander; darauf schließt sich eine grünlichgelbe aufferhalb gezahnte Binde an. Nach der Spitze zu stehen noch einige gelbe Flecken und fast am Ende noch eine kleine Binde; der Aussenrand hat hinter sich eine Reihe weisser runder Flecken.

Die Unterflügel sind braunorangefarbig, mit einem breiten schwarzen Aussenrande, der sich nach den Afterwinkel zu tief bis auf die Mitte des Feldes einbiegt. Am Rande stehen noch einige rothgelbe Punkte; und zwey kleine runde Flecken auf der gelben Grundfarbe.

Der Schmetterling, den Cramer Ludovika nennt, ist fast gar nicht von jenem unterschieden; die Farben sind etwas lebhafter, und die Flecken und Binden haben eine andre Gestalt; die aber fast bey jeden Exemplare abweicht. Der Oberleib ist gelbroth, der Hinterleib braun, unten grünlichgelb; die Fühlhörner sind lang, unten braun, am Ende gelb.

Das Vaterland ist Surinam.

15) Pap. Helic. alis integerrimis atris, maculis *Isabella*,
fulvis & flavis, posticis fasciis duabus fulvis.

Cram. Inf. 350. Fig. D. C.

Isabella.

Neun und sechzigste Tafel. Figur 5. 6.

Es ist dieser Schmetterling der Zeichnung nach dem oben beschriebenen *Polymnia* ungemein ähnlich, aber der Umriß ist anders, und die Unterflügel sind grösser; auch ist die Unterseite fast ganz verschieden.

Die Oberflügel sind schwarz; an der Wurzel bis meist zur Hälfte rothgelb mit zwey schwarzen Flecken, deren unterster groß ist, und sich an der Ader lang herunter zieht. Darauf folgt eine gelbe zackigte Binde, die sehr unregelmässig ist. An der Spitze stehen noch einige gelbe längliche Flecken. Unten sind die Flügel an der Wurzel rothgelb, oberhalb fahlbraun; die gelbe Binde ist hier sehr fahl; an der Spitze stehen weisse und gelbe Flecken.

Die Unterflügel sind schwarz, und haben zwey gezahnte rothgelbe Binden hintereinander. Unten sind die Flügel fahlrothgelb, mit einer breiten

braunen Einfassung, auf welcher am Rande eine Reihe weisser Punkte steht, und auf der Mitte eine Reihe eyrunder schwarzer Mackeln. Der Brustschild ist oben braun mit gelben Flecken; der Hinterleib hat einen gelben Rücken. Unten ist die Farbe weißlich.

Das Vaterland ist Surinam.

16) Pap. Helic. alis oblongis integerrimis fulvis ^{Muenier}
 nigro maculatis, anticis apice atris flavo ma-
 culatis. *Lin.* Syst. Nat. 2. p. 1756. n. 59.
Amc. Acad. 6. p. 403. n. 5.
Fabr. Spec. Inf. 2. p. 27. n. 110. *Mant.* 2.
 p. 13. n. 128.

Cram. Inf. Tab. 190. Fig. 6.

Sulzers Gesch. der Ins. Taf. 15. Fig. 3. 4.

Müller Uebers. des Nat. Syst. S. 583.

Nr. 59. Der Buntflügel.

Göze Entom. Beytr. 3. 1. S. 99. Nr. 59. a.

M n e m e.

Zweih und sechzigste Tafel. Figur 7.

Die Oberflügel sind unten bis zur Hälfte roth-
 gelb, und haben oberhalb einige schwarze Flecken
 hinter einander; die äussere Hälfte ist braun; auf
 der Mitte steht eine gelbe sehr zackigte ungleiche
 Binde, und nach der Spitze zu eine Reihe gelber
 Flecken.

Die Unterflügel sind schwarzbraun, an der
 Wurzel rothgelb; am Rande stehen nach den
 Oberflügeln zu einige zusammengeschlossene grosse
 gelbe Flecken, deren Gestalt, Grösse und Anzahl
 nicht allzeit gleich ist. Der Brustschild ist rothgelb,
 der Hinterleib braun. Das Vaterland ist Ost-
 Indien.

116 Staubflügel. Erste Gattung.

- Harmo-* 17) Pap. Helic alis oblongis concoloribus luteis
nia. nigrisque, subtus punctis marginalibus octo
albis: *Linn.* Syst. Nat. 2. pag. 756. n. 59.
Pap. Mopsa. Mus. Lüd. Ulr. 235.
Fabric. Syst. Ent. p. 460. n. 72. Spec. Inf. 2.
p. 27. n. 109. Mant. 2. p. 13. n. 127.
Cram. Inf. 16. Tab. 190. Fig. D.
Seba Mus. 4. Tab. 29. Fig. 17. 18.
Seligm. Av. 6. Tab. 70.
Göze Entom. Beytr. 3. 1. S. 99. Nr. 59. b.

Harmonia.

Siebentzigste Tafel. Figur 1. 2.

Es war diese Kupfertafel schon gestochen, ehe ich wahrnahm, daß der *Harmonia* des *Cramers* mit *Mopsa* des *Linné* einerley sey, und daß ich also diesen letzten Namen hätte brauchen sollen.

Dieser Schmetterling ist dem vorigen ungleich ähnlich. Die innere Hälfte der Oberflügel ist gleichfalls orangegelb, mit fünf runden schwarzen Flecken, von welchen der hinterste sich lang bis zur Wurzel herabzieht. Die äußere Hälfte ist schwarz, mit einer gelben sehr zackigten Binde, auch einigen gelben Flecken an der Spitze, an deren Rande einige blaue Punktstrecke stehen. Unten

ten sind die Flügel fast eben so gezeichnet, nur steht am Aussenrande eine Reihe weisser Punkte; auch scheint der Rand auf dieser Seite etwas gezahnt zu seyn, mit weisser Einfassung in den Ausschnitten.

Die Unterflügel sind schwarz, an der Wurzel rothgelb, welche Farbe einige Strahlen nach der Mitte des Feldes hin schießen läßt. Am Aussenrande steht eine Reihe blauer Punktstrecke. Unten haben diese Flügel gleichfalls eine Reihe weisser Punkte am Aussenrande. Der Brustschild ist oben braun mit rothgelben Flecken. Die Fühlhörner sind sehr lang, unten braun, oben greis. Der Leib ist braun, unten greis. Uebrigens sind auch bey diesem Schmetterlinge die Zeichnungen sehr unbeständig; nicht immer sieht man die Strahlen auf den Unterflügeln, oft fehlen auch die blaulichen Punkte am Rande, die bey andern wieder ganz verloschen fahlbraun sind.

Das Vaterland ist Surinam.

118 Staubflügel. Erste Gattung.

Pamela. 18) Pap. Helic. alis nigrofuscis, prioribus vitta duplici fulva fasciisque flava.

Cram. Inf. Tab. 319. Fig. A.

Pamela.

Siebenzigste Tafel. Figur 3.

Dieser Schmetterling ist wieder dem oben beschriebenen *Ceres* Taf. 69. Fig. 1. der Gestalt und Zeichnung nach ungemein ähnlich; nur sein Umriß ist etwas anders; die Oberflügel sind nicht so lang, die Unterflügel nach Verhältnis grösser. Die Oberflügel sind schwarz; von der Wurzel aus gehen zwei breite orangegelbe Streifen bis auf die Mitte, wo sie von einer gelben Binde aufgenommen werden, die aus einer Reihe langer dreieckiger Flecken gebildet ist, deren Spitze zum Theil fast bis an den Rand reicht; daher diese Binde sehr zackig ist. Die Reihe gelber Flecken am Rande, die *Ceres* hatte, fehlt hier. Unten sind nur die Farben bleicher.

Die Unterflügel sind braunschwarz, mit einem rothgelben Streif von der Wurzel an neben den Hinterrand bis zur Hälfte desselben herab; noch vor der Mitte steht eine aus Mondflecken zusammengesessene rothgelbe Binde, und am Hinterrande

terrande zwey langgezogene dreyeckige Flecken.
Am Aussenrande steht keine Reihe weisser Flecken
wie beyhm Ceres. Unten ist die Zeichnung mit
oben übereinstimmend. Der Brustschild ist gelb,
der Hinterleib braun, die Vorderfüße sind kurz.

Das Vaterland ist Surinam.

Equi-
cola.

19) Pap. Helic. alis integerrimis nigris, basi fulvis, fasciis tribus flavis, posticis undularis.

Cram. Inf. Tab. 297. Fig. F.

Equicola.

Siebenzigste Tafel. Figur 4.

Es hat dieser Schmetterling mit dem oben beschriebenen *Egina* viele Aehnlichkeit. Die Oberflügel sind unten bis zur Hälfte bräunlich-orangegelb, mit einem schwarzen Mondfleck nahe am Vorderrande. Die äussere Hälfte ist schwarz, und hat drey gelbe Binden; die erste schließt sich an die braungelbe Farbe der untern Hälfte an, und ist nebst der zweiten zackig und unregelmässig; die dritte nahe an der Spitze ist nur klein; eine Reihe gelber Punkte steht hinter den glatten Aussenrand.

Die Unterflügel sind an der Wurzel auch rothgelbbraun, mit einigen schwarzen Flecken; die äussere Hälfte schwarz, mit rothgelben wellenförmigen und mondförmigen Strichen; überhaupt lauffen die Farben hier so in und durcheinander, daß es schwer ist, zu bestimmen, welche man für die Grundfarbe annehmen soll. Der Leib ist rostfarbig, der Hinterleib gelb, auf den Rücken schwärzlich. Das Vaterland ist Surinam.

20) Pap. Helic. alis integerrimis atris, basi fulvis, fascia lata alba, posticis striga maculisque fulvis. *Cram. Inf. Tab. 297. Fig. C. D.*

Numata.

Numata.

Siebenzigste Tafel. Figur 5. 6.

An diesen dem obigen so ähnlichen Schmetterling findet man doch schon mehrere Abweichung. Die Oberflügel sind von der Wurzel bis zur Hälfte rothgelb, der Vorderrand schwarz, hinter denselben stehen zwey grosse schwarze Mondflecken übereinander, auch geht von der Wurzel aus ein schwarzer Strich, meist bis zum ersten Fleck hin. Alsdann folgt eine grosse, breite, weisse, zackigte Binde, die eigentlich aus Flecken besteht, deren jeder eine gelbe Einfassung hat. Die Spitze ist schwarz, mit einem eyrunden weissen Fleck; an jeder Seite desselben steht noch ein kleiner gelber. Unten ist die Zeichnung eben so, nur ist die weisse Binde hier gelb, und hat zwey dreyzackige Flecken mehr am Aussenrande.

Die Unterflügel sind schwarz, mit zwey in die Queere stehenden rothgelben Streifen, und einer Reihe rothgelber Striche etwas vom Aussenrande entfernt, aufferhalb endigt sie sich in einen

gelben Punkt. Unten sind die Flügel fast eben so gezeichnet, nur anstatt der Reihe Striche stehen hier grosse mondförmige stark ausgeschnittene Flecken, und am Rande eine Reihe weisser Punktstrecke. Der Leib ist oberhalb braunroth, unten gelb; die Vorderfüße sind kurz.

Das Vaterland ist Surinam.

21) *Pap. Helic. alis integerrimis atris basi fulvis* *Silva.*
76.
fasciis maculisque flavis. Cramer. Inf. Tab.
 364. Fig. C. D.

Silvana.

Ein und siebenzigste Tafel. Figur 1. 2.

Dies ist nun der letzte der jetzt beschriebenen unter sich so ähnlichen Arten, die vermuthlich Fabricius nur für Varietäten hält, weil er ihrer gar nicht erwähnt, die doch aber zu sehr von einander abweichen, so daß eine vielleicht zu grosse Genauigkeit nicht zu tadeln ist.

Die Oberflügel sind an der Wurzel bis meist zur Hälfte orange gelb mit einem schwarzen Mondfleck gegen den Vorderrand zu. Alsdann folgt eine gelbe Binde, und das Uebrige ist schwarz mit zwey Reihen länglicher etwas verloschener gelber Flecken; an der Spitze des Flügels stehen zwey weisse Punkte.

Die Unterflügel sind innerhalb rothgelb, außerhalb schwarz, worüber die rothgelbe Farbe einige Strahlen wirft. Nach dem Aussenrande zu steht eine Reihe länglicher gelber Flecken.

Die Hinterflügel haben fast eben diese Zeichnung, nur steht am Aussenrande anstatt der gelben eine Reihe weisser Strichflecke. Der Leib ist oben braun, an den Seiten und unten nebst den Füßen gelb.

Das Vaterland ist Surinam.

22) Pap. Heliæ. alis integerrimis nigris fulvo- *Laja.*
 maculatis, fascia flava. *Cram. Inf. Tab. 232.*
 Fig. C. D.

Laja.

Ein und siebenzigste Tafel. Figur 3. 4.

Dieser und der folgende Schmetterling sind zwar mit eben solchen Farben gezeichnet, aber ihre Gestalt ist ganz anders, und giebt ihnen fast das Ansehen einer Motte. Sie sind auch kleiner, als die vorigen, die Oberflügel sehr schmal, die Unterflügel grösser, und breiter, wie gewöhnlich.

Die Oberflügel sind schwarz; am innern Rande steht ein orangegelber Streif von unten an, bis über die Hälfte herauf; ein anderer steht am Vorderrande, der am Grunde sehr schmal zugespitzt ist, oberhalb breiter, abgerundet und eingeschnitten ist. An der Spitze steht eine aus gelben Flecken zusammengelaufene Binde. Unten sind die Oberflügel an der Wurzel blauweiß, und die gelbe Binde ist hier viel breiter.

Die Unterflügel sind an der Wurzel bis zur Hälfte orangegelb, ausserhalb blaulich; die andre Hälfte ist schwarzbraun. Unten sind sie braunroth, mit einer Reihe grosser runder gelber Flecke am Aussenrande. Der Leib ist oben und unten braun, der After gelb. Das Vaterland ist Amerika.

23) Pap.

Am-
phione.23) Pap. Helic. alis integerrimis atris, maculis
fulvis. *Cram. Inf. Tab. 132. Fig. E. F.*

Amphione.

Ein und siebenzigste Tafel. Figur 5. 6.

Die Gestalt und auch oberhalb die Zeichnung ist dem vorigen ähnlich, doch ist er grösser. Die Oberflügel sind schwarz, doch an der Wurzel bis zur Hälfte wohl eigentlich orange gelb, nur ist die Farbe durch schwarze breit eingefasste Adern in Flecken oder Streifen getheilt. Auf der Mitte steht eine durch Flecke gebildete gelbe Binde; und an der Spitze einige gelbe Punkte. Unten sind die Flügel von der Wurzel bis über die Hälfte blau-grau, mit einem rothgelben Streifen am Vorder- rande; die Spitze ist braun mit einer Reihe gelber Flecken.

Die Unterflügel sind braun, welche Farbe nach der Wurzel zu in grau und nach dem Hinterrande zu in gelbe Flecke übergeht. Vom innern Rande bis zum Aussenrand geht eine gelbrothe; vorne schwarz eingefasste Binde. Unten sind die Flügel gelbroth mit braunen Adern durchzogen, am Aussenrande braun mit einer Reihe grosser eyrunder dunkelbrauner Flecken. Der Leib ist oben braun, unten gelb. Das Vaterland ist Amerika.

- 24) Pap. Helic. alis oblongis integerrimis nigris, Gen.
 anticis maculis duabus; posticis disco fulvo
 nigro striato, subtus basi nigro punctatis.
Fabric. Spec. Inf. 2. p. 32. n. 136. Mant. 2.
p. 16. n. 158.

G e n.

Von diesem Schmetterlinge kann ich keine Abbildung geben, und nur aus der Beschreibung im System vermuthen ich, daß er hier am rechten Orte stehe, und den jetzt beschriebenen am ähnlichsten sey. Er ist von mittler Grösse; Kopf und Brustschild sind schwarz, weiß punktirt. Der Hinterleib ist rothgelb mit schwarzen Flecken auf dem Rücken. Die Vorderflügel sind schwarz mit einem grossen rothgelben Flecken am dünnen Rande und einen kleinern oft getheilten an der Spitze. Unten ist die Farbe und Zeichnung eben so.

Die Unterflügel sind schwarz mit einem rothgelben schwarz gestreiften Felde. Unten sind sie rothgelb, an der Wurzel schwarz punktirt, an der Spitze schwarz gestreift. Bisweilen sind alle Flügel an der Wurzel schwarz punktirt.

Das Vaterland ist Afrika.

Andre-
mona.

25) Pap. Helic. alis integerrimis fusco-atris, basi
 maculisque rufescentibus. *Cram. Inf. Tab.*
 247. Fig. A.

Andremona.

Ein und siebenzigste Tafel. Figur 7.

Wir kommen nun zur zweyten Horde, oder
 zu denen Schmetterlingen, wo die Orangefarbe
 in roth übergeht, und zwar so, daß die Zeich-
 nungen bald blos roth sind, auf einem schwarzen
 oder braunen Grunde, bald mit hinzukommenden
 gelben Flecken und Binden.

Die Flügel bey dieser Art haben so wie bey
 den meisten einen glatten Rand. Die Grund-
 farbe ist braunschwarz. Die Oberflügel sind an
 der Wurzel roth, mit durchzogenen schwarzen
 Adern. Auf der Mitte stehen zwey grosse rothe
 Mondflecke gegen einander über, und noch zwey
 kleinere eyrunde darneben.

Die Unterflügel sind braunschwarz, mit eini-
 gen rothen Strahlen auf der Mitte des Feldes.
 Der Leib ist braun, auf dem Rücken röthlich.
 Unten ist die Farbe überall blasser.

Das Vaterland ist Amerika.

- 26) Pap. Helic. alis integerrimis fulco atris, prioribus basi rufis, maculis rufis & flavis. *Cram.*
 Inf. Tab. 297. Fig. B.

*Udal-
rica.*

Udalrica.

Ein und siebenzigste Tafel. Figur 8.

Er ist dem vorigen ungemein ähnlich. Die Oberflügel sind schwarzbraun, an der Wurzel roth, mit durchgezogenen schwarzen Adern. Auf der Mitte steht eine abgebrochene aus einigen Flecken zusammengeflossene rothe Binde, an welche sich am Borderrande einige kleine gelbe Striche anschliessen.

Die Unterflügel sind, wie beim vorigen, schwarzbraun mit einigen rothen Strahlen. Der Leib ist braun, auf dem Rücken röthlich.

Das Vaterland ist Amerika.

Callicopis.

- 27) Pap. Helic. alis integerrimis atris, anticis macula rubra medio nigra. *Gram. Inf. Tab. 190. Fig. E. F.*

Callicopis.

Zwey und siebenzigste Tafel. Figur 1.

Ich stelle hier wieder einige Schmetterlinge zusammen, die sich einander ziemlich ähnlich sehen. Der gegenwärtige hat auf den Flügeln eine schwarze Sammetfarbe. Die Oberflügel haben auf der Mitte einen rothen Flecken, der aber in der Mitte durch schwarz getheilt wird, so daß die rothe Farbe nur einen bogigten Zug bildet. Die Unterflügel sind ganz schwarz. Die Unterseite ist nur bloß blasser von Farbe. Der Brustschild ist schwarz mit weissen Punkten; der Hinterleib oben braun und unten grau. Fabricius scheint diesen Schmetterling mit dem Melpomene für eins zu halten. Das Vaterland ist Surinam.

Das Männchen ist etwas kleiner, und der rothe Fleck mehr angefüllt.

28) Pap. Helic. alis fuscis, omnibus fascia rubra.

Mus. Herbst.

Caro-
lina.

Carolina.

Zwey und siebenzigste Tafel. Figur 2.

Diesen Schmetterling aus meiner Sammlung finde ich nirgends beschrieben und abgebildet. Die Oberflügel sind braunschwarz, und haben eine rothe Binde, die aus zwey neben einander stehenden und nur durch einen kleinen Strich getheilten Flecken besteht. Die Unterflügel sind auch braunschwarz, und haben auf der Mitte eine breite rothe Binde. Unten ist die Farbe nur ein wenig bleicher. Der Leib ist überall schwarzbraun.

Das Vaterland ist mir unbekannt.

Melpo-
mene.

- 29) Pap. Helic. alis oblongis integerrimis nigris, anticis fascia rubra, posticis basi subtus sanguineis. *Linn. Syst. Nat.* 2. p. 758. n. 71.
Muf. Lud. Ulr. 232.
Fabric. Syst. Ent. p. 462. n. 85. *Spec. Inf.* 2. p. 31. n. 127. *Mant.* 2. p. 15. n. 148.
Cramer Inf. Tab. 191. Fig. F.
Rösel Inf. 4. Tab. 3. Fig. 6.
Seba Muf. 4. Tab. 13. Fig. 15. 16. Tab. 29. Fig. 13. 14.
Edw. Av. Tab. 38.
Sloan. Jam. 2. p. 219. Tab. 239. Fig. 25. 26.
Müller Uebers. des Nat. Syst. S. 586.
 Nr. 71. Die Rothbinde.
Görze Entom. Beytr. 3. 1. S. 103. Nr. 71.
 Der indianische gezackte Feuerfleck.
Petiv. Gazoph. 7. Tab. 4. Fig. 2.

Melpomene.

Zwey und siebenzigste Tafel. Figur 3.

Es ist dieser Schmetterling nicht selten. Die Grundfarbe ist ein sehr dunkles schwarzbraun. Auf den Oberflügeln steht in der Mitte eine breite Binde von einer sehr schönen blutrothen Farbe; der Umriss dieser Binde ist nicht allzeit gleich, bald ist sie mehr, bald weniger gezackt; auch die Farbe fällt

fällt oft mehr ins rothgelbe, so wie die Grösse dieses Schmetterlings auch sehr verschieden ist. Die Unterflügel haben ein reines brennendes schwarzbraun. Unten ist die Farbe hellerbraun, auch die rothe Binde ist blasser; der dicke Rand der Oberflügel ist an der Wurzel roth, die Unterflügel haben an der Wurzel mehrere blutrothe Punkte, und der Hinterrand hat am Anfange einen silberfarbigen Strich. Der Leib ist braun, der Bauch hat einen silberfarbigen Streif.

Das Vaterland ist Surinam.

Lucia. 30) Pap. Helic. alis integerrimis fuscis, anticis
 fascia sanguinea maculaque quadrata flava.
Cram. Inf. Tab. 350. Fig. E. F.

Lucia.

Zwey und siebenzigste Tafel. Figur 4. 5.

Er ist dem vorigen sehr nahe verwandt. Die Grundfarbe ist gleichfalls braunschwarz; die Oberflügel haben eine schmalere blutrothe Binde, und unter derselben einen viereckigen gelben Flecken; an der Wurzel steht noch ein kleiner gelber Fleck. Die Unterseite ist eben so, nur ist die rothe Farbe der Binde ganz blaß.

Die Unterflügel sind oben einfarbig braunschwarz, unten braun mit einigen rothen Flecken an der Wurzel. Der Leib ist braun.

Das Vaterland ist Surinam.

- 31) Pap. Helic. alis oblongis integerrimis atris, *Phyllis*,
 anticis fascia rubra, posticis flava. *Fabric.*
 Syst. Ent. p. 463. n. 86. Spec. Inf. 2. p. 31.
 n. 128. Mant. 2. p. 15. n. 149.
Cramer Inf. Tab. 45. Fig. E. F. Pap. *Roxana*.
Petiv. Gazoph. 7. Tab. 4. Fig. 2.
Göze Entom. Beytr. 3. I. S. 110. Nr. 11.
 S. 116. Nr. 29.

Phyllis.

Drey und siebenzigste Tafel. Figur 1.

Auch dieser Schmetterling ist ein Verwandter der
 Nelpomene. Die Grundfarbe ist schwarzbraun.
 Die Oberflügel haben eine blutrothe breite Binde,
 die die Ränder nicht berührt; unter ihr steht ein klei-
 ner rother Punkt, und ein weißlicher Strich bis
 nach der Wurzel zu. Die Unterflügel sind braun,
 mit einer gelben Querbände, die etwas unter der
 Mitte durch den Flügel geht. Unten ist die Zeich-
 nung eben so, nur stehen an der Wurzel der Flü-
 gel und am Afterwinkel einige rothe Punkte.

Das Vaterland ist Surinam.

Thales. 32) Pap. Helic. alis oblongis subinregris subconcoloribus atris basi rubro radiatis, anticis flavo maculatis. *Fabr.* Gen. Inf. Mant. 255. Spec. Inf. 2. p. 30; n. 122. Mant. 2. p. 14. n. 141.

Cram. Inf. Tab. 38. Fig. C. D.

Aubert. Tab. 72. Fig. 3. 4.

Görze Entom. Beytr. 3, 1. S. 113. Nr. 19.

Thales.

Drey und siebenzigste Tafel. Figur 2. 3.

Die Oberflügel sind braun, mit rothen Strahlen an der Wurzel, und auf der Mitte des Feldes stehen einige röthlichgelbe zackigte Flecken und Striche. Die Unterseite stimmt hiemit überein. Die Unterflügel sind schwarzbraun, und haben auch einige wenige rothe Strahlen an der Wurzel; der Außenrand ist ein wenig gezahnt. Unten sind viele lebhaft rothe Strahlen, die von der Wurzel ausgehen, und sich in eine bogigte rothe Quерlinie endigen, die quер über den Flügel geht. Am Außenrande stehen zwey Reihen blaulicher Punkte hinter einander. Der Leib ist oben dunkelbraun, unten etwas heller.

Das Vaterland ist Surinam.

33) Pap. Helic. alis oblongis atris, anticis rubro
 fasciatis, posticis striatis. *Ery-*
threa. *Fabric. Spec. Inf. 2.*
 p. 34. n. 145. *Mant. 2 p. 17. n. 167.*
Cram. Inf. Tab. 189. Fig. A.

Erythrea.

Drey und siebenzigste Tafel. Figur 4.

Die Grundfarbe ist braunschwarz. An der
 Wurzel der Oberflügel stehen viele größtentheils
 zusammengeflossene blutrothe Strahlen, und auf
 der Mitte eine breite blutrothe Binde, auf wel-
 cher nach dem Vorderrande zu ein runder weißli-
 cher Fleck liegt. Die Unterflügel sind an der Wur-
 zel roth, und sechs rothe Strahlen reichen fast bis
 nach den Aussenrand hin. Die Unterseite ist nur
 etwas blasser.

Das Vaterland ist Surinam.



Erato. 34) Pap. Helic. alis oblongis integerrimis aris, anticis flavo maculatis, basi rubris, posticis rubro-striatis. *Lin.* Syst. Nat. 2. p. 757. n. 70. *Muf. Lud. Ulr.* 231.

Fabric. Syst. Ent. p. 465. n. 98. *Spec.* 2. p. 34. n. 146. *Mant.* 2. p. 17. n. 168.

Clerk Icon. Tab. 40. Fig. 1.

Müller Uebers. des Nat. Syst. S. 586.

Nr. 79. *Taf.* 18. *Fig.* 3. *Der Rothstrahl.*

Göze Entom. Beitr. 3, 1, S. 102. *Nr.* 70.

Erato.

Drey und siebenzigste Tafel. *Figur 5.*

Ich lasse hier wieder einige Schmetterlinge folgen, die unter sich sehr ähnlich sind, und deshalb auch vom *Sabricius* für einen Art gehalten werden; allein nicht blos die verschiedenen Zeichnungen, sondern die ganz verschiedene Gestalt und Umriß der Flügel sind die Ursachen, warum ich sie für eigene Arten halte.

Dieser *Erato*, den ich aus meiner Sammlung nach der Natur habe zeichnen lassen, hat ein vortrefliches Ansehen. Die Grundfarbe ist brennend schwarz; an der Wurzel der Oberflügel steht ein grosser blutrother Fleck, der nicht bis an den

Vorder-

Borderrand reicht, und von den dicken Hauptadern zweymal durchschnitten wird; er reicht bis zum dritten Theil der Länge hinauf, und verliert sich sanft in die schwarze Grundfarbe. Ueber denselben, meist auf der Mitte des Flügels, steht ein grosser schwefelgelber Fleck, der durch die Adern in drey Flecken getheilt wird; nach der Spitze zu steht noch eine verloschene gelbe abgebrochene Binde, die aus Streupunkten gebildet wird, welche mehrere an einanderstossende kleine Flecken machen. Unten ist die Grundfarbe schwarzbraun, an der Wurzel sind nur einige rothe Strahlen, und die verloschene Binde an der Spitze ist weiß, so wie am Rande auch einige verloschene weiße Flecken stehen.

Die Unterflügel haben auf der schwarzen Grundfarbe sechs blutrothe Strahlen, die von der Wurzel ausgehen, und anfangs nur zwey breite Streifen ausmachen, die sich in mehrere Aeste vertheilen. Der Aussenrand ist schwach gezahnt, und die Ausschnitte sind weiß eingefasst. Unten stehen an der Wurzel einige blutrothe Flecke, und einige verloschene rothe Striche laufen nach den Aussenrand hin, der eine Reihe weisser Punkte hat, von welchen wieder einige verloschene weiße Strahlen nach der Mitte hingehen.

gehen. Die Brust ist schwarz mit einigen gelben Punkten; an den Schultern; der Hinterleib ist schwarz, an jeder Seite steht eine Reihe gelber Punkte, und der Bauch hat einen gelben Streif.

Das Vaterland ist Surinam.

35) Pap. Helic. alis integerrimis atris, basi radiis *Vesta*.

sanguineis, anticis maculis flavis. *Cram. Inf.*

Tab. 119. Fig. A.

Görze Entomol. Beytr. 3. 1. S. 118. Nr. 42.

B e s t a.

Drey und siebenzigste Tafel. Figur 6.

Zwar hat dieser Schmetterling viele Aehnlichkeit mit dem vorigen, aber theils ist die Stellung der Flecken ganz anders, theils sind die Unterflügel kürzer und ungezähnt.

Die Oberflügel haben eine schwarze Grundfarbe. An der Wurzel steht ein grosser blutrother Fleck, der den dritten Theil der Länge einnimmt; er reicht weit mehr bis zum Vorderrande hin, wie bey dem vorigen, und wird durch schwarze Adern in vier Streifen zerschnitten. Ueber demselben auf der Mitte stehen ohngefähr zehn gelbe Flecken von verschiedener Gestalt und Grösse in einem Kreise herum.

Die Unterflügel sind schwarz, der Aussenrand ist glatt, und von der Wurzel aus gehen fünf rothe Strahlen über die Mitte des Feldes weg. Unten ist die Farbe heller und schwächer. Der Brustschild ist schwarz, mit vier gelben Punkten. Der Hinterleib ist braun, unten gelb.

Das Vaterland ist Surinam.

Egeria. 36) Pap. Helic. alis integerrimis nigris, basi coccineis, anterioribus maculis, flavis. *Cram.*
 Inf. Tab. 34. Fig. B. b.

Egeria.

Vier und siebenzigste Tafel. Figur 1.

Es ist dieser Schmetterling auch dem vorigen sehr ähnlich; doch scheinen die Oberflügel schmaler und länger, und die Unterflügel etwas gezahnt zu seyn. Die Grundfarbe ist schwarz. An der Wurzel der Oberflügel steht ein grosser karminrother Fleck, der aber vom Borderrande ziemlich entfernt bleibt. Auf der Mitte des Feldes nach der Spitze zu stehen sieben bis acht gelbe Flecken fast in einem Kreise; ihre Grösse, Gestalt und Lage ist sehr verschieden; einige sind auch wohl zusammengefloßen. Unten ist die Farbe braun, die gelben Flecken sind blasser, und am Borderrande steht an der Wurzel ein gelber Strich.

Die Unterflügel sind schwarz, mit einer breiten rothen Binde nahe an der Wurzel, die aber nicht bis an den Hinterrand reicht. Unten ist die Grundfarbe braun; von der Wurzel geht ein rother Streif bis meist nach der Mitte des Feldes hin; am Ende des Hinterrandes ist ein gelber Streif.

Streif. Der Leib ist oben schwarz mit gelben
 Flecken auf dem Rücken; unten ist die Brust
 schwärzlich mit gelben Punkten, der Bauch gelb,
 die Füße weißlich. Die Vorderfüße sind kurz,
 und stark gefiedert.

Das Vaterland ist Surinam.

Cybele. 37) Pap. Helic. alis integerrimis fusco-nigris, basi
 coccineis, anticis maculis flavis. *Cram. Inf.*
 Tab. 188. Fig. A.

Cybele.

Vier und siebenzigste Tafel. Figur 2.

Die Zeichnungen auf den Flügeln dieses Schmetterlings sind mit dem vorigen fast ganz übereinstimmend, aber die Gestalt der Flügel selbst ist anders; die Oberflügel sind viel kürzer, breiter und runder, die Unterflügel hingegen sind grösser und der Rand ganz glatt. Die Grundfarbe ist dunkel-schwarzbraun. An der Wurzel der Oberflügel steht ein blutrother Fleck, der oben einen starken Einschnitt hat, und sich etwas mehr dem Vorderrande nähert, als beym vorigen. Ueber demselben steht ein gelber viereckiger Fleck, und etwas über der Mitte eine bogigte Reihe gelber langrunder zusammenstehender Flecken, von welchen der letzte etwas abge sondert ist.

Die Unterflügel haben an der Wurzel einen Binden-ähnlichen rothen Fleck. Unten ist die Farbe heller, an der Wurzel der Flügel stehen drey karmosinrothe Punkte; am Aussenrande sind sie hellgelb, der Leib ist braun, auf dem
 Brust-

Brustschilde stehen gelbe Punkte. Das Vaterland ist Surinam.

Fabricius hält diesen Schmetterling mit dem No. 32. beschriebenen *Thales* für einerley, woran ich aber zweifele.



- Ricini.* 38) *Pap. Helic.* alis oblongis integerrimis fuscis, anticis utrinque fasciis duabus flavis, posticis basi radiatis. *Linu. Syst. Nat.* 2. p. 756. n. 63. *Muf. Lud. Ulr.* 227.
- Fabr. Syst. Ent.* p. 461. n. 81. *Spec. Inf.* 2. p. 29. n. 120. *Mant.* 2. p. 14. n. 139.
- Cram. Inf. Tab.* 378. Fig. A. B.
- Röfel Inf.* 4. Tab. 5. Fig. I.
- Seba Muf.* 4. Tab. 29. Fig. 3. 4.
- Gronov. Zooph.* p. 740. n. 741.
- Merian. Sur. Tab.* 30.
- Müller Uebers. des Nat. Syst. S.* 584. Nr. 63. *Der Wunderpapilion.*
- Görze Entomol. Beytr.* 3. 1. S. 100. Nr. 63. *Der amerikanische Feuerfleck.*

Ricini.

Vier und siebenzigste Tafel. Figur 3.

Die Oberflügel sind schmal, braunschwarz; an der Wurzel steht ein verloschener aus Streupünktchen bestehender Streif; auf der Mitte eine schwefelgelbe Binde, die auf einer Seite den Vorderrand nicht berührt, auf der andern Seite keilförmig zugespitzt ist. An der Spitze steht noch eine andere schmalere Binde. Unten sind die Flügel braun; an der Wurzel hat der dicke Rand ei-

nen rothen Strich; die erste gelbe Binde ist auch hier deutlich, die zweite aber an der Spitze ist ganz verloschen weiß.

Die Unterflügel sind auf ihrer innern Hälfte zinnoberroth, die äussere Hälfte ist braunschwarz. Unten ist die Grundfarbe braun; vom Aussenrande gehen verloschene weiße Strahlen nach der Mitte zu. An der Wurzel stehen einige karminrothe Flecken, und auch einer am Afterswinkel. Der Hinterrand hat eine gelbe Einfassung. Der Leib ist schwarzbraun, der Bauch ein wenig gelb gepudert.

Das Vaterland ist Surinam. Die Raupe lebt auf den Wunderbaum; (*Ricinus american.*) sie ist grün mit langen weissen Haaren besetzt. Im Anfang des Mayes verwandelt sie sich zur Puppe, und in eben diesem Monathe kommt auch der Schmetterling heraus.

Sabricius sagt, daß das Weibchen dieses Schmetterlings auf den Unterflügeln anstatt des rothen Feldes ein blaues habe, welches nach dem Aussenrand hin Strahlen wirft; und er führt daher hiebey des Cramers *Rhea* Tab. 54. Fig. C. D. an, der mir aber eher ein kleines Exemplar des

unten folgenden Doris zu seyn scheint. Ich habe diesen Schmetterling öfter aus Surinam erhalten, aber niemals ein solches vermeintliches Weibchen mit blauen Strahlen. Auch hält Fabricius den folgenden Amathusia mit unsern Ricini für einerley, worin ich ihn unmöglich beypflichten kann.

- 39) Pap. Helic. alis integerrimis atris, anticis pal- *Amathus*
 lide flavo-macularis, posticis rubro-cyaneo- *fa.*
 que radiatis. *Cram. Inf. Tab. 177. Fig. F.*
 Göze Entomol. Beitr. 3. I. S. 117. Nr. 36.

Amathusia.

Vier und siebenzigste Tafel. Figur 4.

Die Oberflügel sind schwarzbraun; an der Wurzel steht ein rother etwas schwarz gepudertes Fleck, der sich ganz am innern Rande in die Höhe zieht; auf der andern Seite aber berührt er den Vorderrand nicht. Die mittellste dicke Hauptader hat unten eine gelbe gepuderte Einfassung. Auf der Mitte des Feldes steht ein grosser weißlichgelber Fleck, der aus mehreren zusammengefloßen und oberhalb sehr zackig ist. An der Spitze stehen noch zwey eyrunde weißlichgelbe Flecken.

Die Unterflügel sind schwarz, an der Wurzel roth mit zugespizten Strahlen, welche eine blau-spielende Einfassung haben, so wie auch die Adern, welche das rothe Feld durchziehen. Am Rande steht eine Reihe blaulicher Punkte, so wie der Rand selbst viele kleine weisse Zähnen hat. Der Leib ist braun mit vielen gelben Punkten und Zeichnungen. Da ich selbst diesen Schmetterling nicht besitze, so kann ich von seiner Unterseite nichts sagen. Das Vaterland ist Surinam.

Myrti. 40) Pap. Helic. alis oblongis integerrimis atris anticis fasciis duabus flavis, posticis disco rufo. *Fabric.* Syst. Ent. p. 462. n. 82. *Ej.* Spec. 2. p. 30. n. 123. *Mant.* 2. p. 15. n. 142.

Cramer Inf. Tab. 177. Fig. E? *Papilio Erycinia.*

Göze Entomol. Beytr. 3. I. S. 110. Nr. 10.
Der surinamsche Myrten-Langflügler.

Myrti.

Vier und siebenzigste Tafel. Figur 5.

In Ansehung der Zeichnung und Farben ist dieser Schmetterling dem oben beschriebenen *Ricini* sehr ähnlich, aber seine ganze Gestalt ist sehr verschieden, so daß er fast kaum unter die *Helikonier* zu rechnen ist. Die Oberflügel sind sehr kurz und rund; die Grundfarbe ist schwarz; fast auf der Mitte steht ein grosser gelber Fleck, und über demselben nach der Spitze zu eine Reihe von fünf länglichtrunden gelben Flecken, wovon die beyden innersten grösser sind, und mit dem Mittelfleck zusammenfliessen.

Die Unterflügel sind nach Verhältniß der obern groß und rund, von der Wurzel an bis auf die
Mitte

Mitte roth, welche Farbe nach dem Hinterrande zu ins gelbe übergeht. Die äussere Hälfte des Flügels ist schwarzbraun, und die rothe Farbe wirft zackigte Strahlen über dieselbe. Unten sind die Flügel eben so gezeichnet, nur fahler. Der Leib ist oben braun, und unten gelb. Cramer hat diesen Schmetterling unter die Danaiden gesetzt, und vielleicht hat er nicht ganz unrecht.

Das Vaterland ist Surinam.

152. Staubflügel. Erste Gattung.

Bellona. 41) Pap. Helic. alis atris, anticis maculis obsoletis flavis, posticis subrus sanguineo-radiatis.

Cram. Inf. Tab. 13. Fig. E. F.

Fabric. Gen. Inf. Mant. 254. *Papilio Brassolis*.

Spec. 2. p. 30. n. 121. *Mantiss.* 2. p. 14.

n. 140.

Göze Entomol. Beitr. 3. 1. S. 113. Nr. 18.

Der surinamsche Blutstrahl.

Bellona.

Sechzig und siebenzigste Tafel. Figur 1. 2.

Auch dieser Schmetterling ist klein, und seine Gestalt weicht sehr ab. Die Oberflügel sind braunschwarz, und haben auf dem Felde drey bis vier verloschene gelbe Flecken. Unten ist die Farbe fahler, und die Anzahl der gelben Flecken ist grösser.

Die Unterflügel sind nach Verhältniß der obern groß, und etwas gezahnt. Oberhalb ist die Farbe einfarbig braunschwarz, unten aber gehen von der Wurzel einige rothe zum Theil abgebrochene Strahlen nach dem Rande zu, und die Ausschnitte desselben haben eine gelbe Einfassung. Der Leib ist oben mit den Flügeln einfarbig, unten

ten blasser, und das erste Fußpaar ist kurz. Das Vaterland ist Surinam.

Ich habe es erst zu spät erkannt, daß Sabri-
cius diesen Schmetterling unter den Namen
Brassolis in seinem Systeme hat. Er selbst ist
wegen der öftern ganz unnützen Vertauschung der
Namen an solchen Irthümern schuld.



154 Staubflügel. Erste Gattung.

Cepha. 42) *Pap.* *Helic.* alis oblongis integerrimis atris, anticis fascia abbreviata albida, posticis basi fulvis, subtus radiatis. *Fabr.* *Mant.* 2. p. 15.

n. 143.

Cepha.

Von diesem Schmetterlinge kann ich keine Abbildung geben, da *Sabricius* ihn erst in seiner neuen Mantisse bekannt gemacht hat. Er ist auch nur klein. Die Vorderflügel sind oben schwarz mit einer breiten weissen Binde auf der Mitte, die aber die Ränder nicht berührt. Am innern Rande steht ein gemeinschaftlicher rother Fleck. Unten ist die Farbe braun, mit einer weissen Binde und einem rothgelben Flecken an der Wurzel.

Die Unterflügel sind an der Wurzel rothgelb und ausserhalb schwarz. Eben so sind sie auch unten, nur wirft die rothgelbe Farbe Strahlen über die schwarze weg, und am Aussenrande stehen einige verloschene weisse Flecke. Der Leib ist klein.

Das Vaterland ist *Cajenne*.

- 43) Pap. Helic. alis oblongis integerrimis atris, *Doris.*
 anticis flavo-maculatis, posticis supra basi
 caeruleis. *Linn. Mant. 1. p. 536.*
Fabric. Syst. Ent. p. 461. n. 80. Spec. 2. p. 29.
n. 118. Mant. 2. p. 14. n. 137.
Cramer Inf. Tab. 65. Fig. A. B. Papil. Quirina.
Tab. 337. Fig. F. Papil. Doris.
Aubert. Miscell. Tab. 72. Fig. 1. 2.
Göze Entomol. Beitr. 3. 1. S. 107. Nr. 2.
 Die surinamsche Doris.

Doris.

Fünf und siebenzigste Tafel. Figur 3. 4.

Bei diesem Schmetterlinge geht wieder eine neue Farbe an, da nemlich anstatt der rothen Farbe der vorigen hier eine blaue oder grünliche glänzende an ihre Stelle tritt. Die Grundfarbe bleibt immer schwarz oder braun, und bey den meisten findet man auch noch die gelben oder weissen Flecke der vorigen Familie. Die Grundfarbe dieses Schmetterlings ist schwarz; auf den Oberflügeln steht fast auf der Mitte ein grosser gelber Fleck wie eine Binde, der durch die starken schwarzen Adern in mehrere Flecken vertheilt wird. Nach der Spitze zu stehen noch einige verloschene gelbe Flecken neben einander, deren Grösse und Gestalt

Gestalt unbeständig ist. Unten ist die Grundfarbe braun, die gelben Flecken an der Spitze sind weiß und vom Aussenrande gehen einige verloschene weisse Strahlen nach dem Felde zu. Der dicke Aussenrand ist an der Wurzel roth.

Die Unterflügel haben eine schwarze Grundfarbe, aber an der Wurzel sind sie blau grünglänzend, und es laufen von daher Strahlen, die am Ende gespalten sind, nach der Mitte zu. Am Aussenrande steht eine Reihe weisser Punkte. Unten ist die Farbe mehr braun, an der Wurzel stehen viele rothe Flecken, und einige rothe Strahlen am innren Rande. Am Aussenrande, der etwas gezahnt und weiß eingefasst ist, steht eine Reihe weisser Punkte, die sich in verloschene Strahlen verlängern, und nach dem Felde hinlaufen. Der Leib ist schwarzbraun mit verloschnen gepuderten Flecken, und der Bauch hat drey gelbe Streifen, so wie auch der Knopf der Fühlhörner unten gelb ist.

Das Vaterland ist Surinam.

44) Pap. Helic alis oblongis integerrimis nigris, Antio-
 anticis fasciis duabus albis. *Lin. Syst. Nat. 2.*

p. 1068. n. 12.

Fabric. Syst. Ent. p. 464. n. 92. Spec. 2. p. 32.

n. 134. *Mant. 2. p. 16. n. 156.*

Görze Entomol. Beytr. 3. I. S. 106. Nr. 1.

Der indianische Blauling. S. 115.

Nr. 26. Die surinamsche *Clitia*.

Cramer Inf. Tab. 38. Fig. E. F. Papilio Antio-

chus. Tab. 36. Fig. C. D. Papilio Clitia.

Antiocha.

Fünf und siebenzigste Tafel. Figur 5. 6.

Wenn Fabricius Recht hat, daß *Antiocha* und *Clitia* des Cramers eben dieselbe Art sind, so ist die Grundfarbe dieses Schmetterlings nicht allezeit einerley. Bey *Antiocha* sind die Oberflügel schwarzbraun, an der Wurzel blau, welche Farbe aber nicht den Nassenrand berührt. Auf der Mitte steht ein grosser, weisser, länglichtrunder Fleck, fast wie eine Binde, und nahe an der Spitze steht eine ganz schmale weiße Binde, die die Ränder nicht berührt. Unten ist die Farbe braun, die Zeichnung aber eben dieselbe; nur ist der dicke Rand an der Wurzel roth, und zwey gelbe verloschene Striche gehen von derselben aus

in die Höhe. Bey *Clitia* spielt die ganze Grundfarbe oberhalb mit einem blauen Glanz, und anstatt des grossen weissen Flecks auf der Mitte steht eine schmalere weisse Binde.

Die Unterflügel sind bey *Antiocha* von der Wurzel an bis über die Hälfte blauglänzend, ausserhalb schwarzbraun, der Rand ist gezahnt, und die Ausschnitte sind weiss eingefasst. Unten ist die Farbe braun mit rothen Flecken und einem rothen Strahl. Bey *Clitia* ist ebenfalls die Grundfarbe oberhalb blauspielend, der Rand ganz glatt ungezahnt; unten ist die Farbe schwarzbraun, mit zwey rothen Strahlen an der Wurzel. Der Leib ist schwarz, oben blau gepudert, unten braun.

Das Vaterland ist Surinam.

45) Pap. Helic. alis oblongis integerrimis nigris, *Sappho*.

basali caeruleis, anticis fascia lata alba, posticis
 margine exteriori albo. *Drury* Inf. 3. Tab. 38.

Fig. 4.

und

Sappho.

Fünf und siebenzigste Tafel. Figur 7.

Von diesem vortreflichen Schmetterlinge finde ich nur im *Druryschen* Werke Nachricht. Die Oberflügel sind schwarz, aber in blau spielend, welche Farbe besonders an der Wurzel sehr lebhaft ist. Auf der Mitte steht eine sehr breite weiße Binde, die den Borderrand nicht berührt, aber daselbst am breitesten ist, und einen gebogenen Einschnitt hat. Unten ist die Grundfarbe schwarz, die weiße Binde ist eben dieselbe, und von der Wurzel aus gehen einige rothe Strahlen herauf.

Die Unterflügel haben eine schwarze, aber sehr ins blaue spielende Grundfarbe, und einen sehr breiten weissen Aussenrand, der von den blauen Adern durchschnitten wird. Unten ist die Farbe ganz schwarz, und von der Wurzel gehen rothe Strahlen nach der Mitte zu. Die Fühlhörner sind schwarz, die Augen braun, der
 Brust-

160 Staubflügel. Erste Gattung.

Brustschild und Leib sind schwarz, unterhalb
weiß gestrahlt. Das Vaterland ist Jamaika.

Es muß dieser Schmetterling nicht mit dem
Sappho des Pallas verwechselt werden, den
ich aber nicht für einen Helikonier halte, und
ihn daher anderwärts anführen werde.

46) Pap. Helic. alis oblongis integerrimis nigris *Hecale*.
 anticis fascia, posticis subtus punctis marginalibus albis. *Fabric. Gen. Inf. Mant. 254.*
Spec. 2. p. 29. n. 119. Mant. 2. p. 14.
n. 138.

Cramer Inf. Tab. 17. Fig. A. B. Papilio Pafithoë.

Göze Entomol. Beytr. 3. 1. S. 112. Nr. 17.
Der surinamsche Weisserandpunkt.

Hecale.

Sechs und siebenzigste Tafel. Figur 1.

Mit diesem Schmetterlinge geht wieder eine neue und zahlreiche Horde an, da nehmlich die Grundfarbe schwarz oder braun ist, mit größtentheils gelben, bisweilen auch weissen Flecken, und dieser Schmetterling macht gleichsam einen Uebergang von der vorigen Horde zur jetzigen. Er ist groß, die Grundfarbe schwarzbraun; auf der Mitte der Oberflügel steht eine breite weisse Binde, die durch die schwarzen Adern in Flecke vertheilt, und auch hier und da durch die Grundfarbe unterbrochen wird. Am dicken Rande hat sie einen starken Einschnitt, und auf der Mitte einen kleinen schwarzen Punkt. Am andern Ende ist sie ausgeschnitten, und etwas über die

Nat. Syst. d. Inf. IV. Th. 2 sem

sem Ausschnitte steht ein weißer herzförmiger Fleck. An der Spitze stehen drey weiße verloschene Flecken neben einander. Unten ist die Zeichnung eben dieselbe, nur die Grundfarbe ist hellerbraun.

Die Unterflügel sind oben einfarbig braunschwarz, der Rand etwas gezahnt, und die Ausschnitte weiß eingefasst. Unten steht am Rande eine Reihe blaulichweißer Punkte oder kleiner Flecken, und der Hinterrand ist gelblich eingefasst. Die Fühlhörner sind bey dieser Art nur kurz, der Leib schwarz mit einigen weißen Punkten an der Brust. Die Vorderfüße sind nur kurz.

Das Vaterland ist Surinam.

- 47) Pap. Helic. alis oblongis integerrimis atris *Charitonia*
 concoloribus, anticis fasciis flavis tribus, po-
 sticis duabus. *Linn. Syst. Nat.* p. 757. n. 65.
Fabric. Syst. Ent. p. 462. n. 84. *Spec.* 2. p. 30.
 n. 126. *Mant.* 2. p. 15. n. 147.
Cramer Inf. Tab. 191. Fig. F.
Göze Entomol. Beytr. 3. 1. S. 101. Nr. 65.
 Der amerikanische gelbe Stumpffuß.
Müller Uebers. des Nat. Syst. S. 585.
 Nr. 65. Der Cujavenvetter.
Aubert. Miscell. Tab. 70. Fig. 4.
Sloan. Jam. 2. p. 217. Tab. 239. Fig. 15. 16.
Seligmann Av. 4. Tab. 55.
Edward Av. Tab. 80.

Charitonia.

Sechs und siebenzigste Tafel. Figur 2.

Es ist dieser einer der gemeinsten Schmetter-
 linge aus Amerika; die Oberflügel sind braun mit
 drey gelben Binden, von welchen die unterste in
 der Mitte sich biegt, und wie ein Streif nach der
 Wurzel hin geht. Unten ist die Farbe nur etwas
 blasser.

Die Unterflügel sind braun, mit einer brei-
 ten gelben Binde nahe an der Wurzel, nicht
 weit

weit vom Rande steht eine Reihe gelber eyrunder Flecken, die nach aussen zu immer kleiner werden. Der Rand ist etwas weniges gezahnt, und hat noch ganz kleine gelbe Punkte hinter sich. An der Wurzel pflegen einige verloschene rothe Flecken zu stehen; aber nicht allezeit. Unten ist die Farbe eben so, nur etwas blasser, und im Afterwinkel pflegen einige verloschene röthliche Punkte zu stehen. Der Leib ist braun, mit verloschenem gelben Puder bestreut.

Das Vaterland ist Surinam.

- 48) Pap. Helic. alis oblongis integerrimis flavis, *Melite.*
 anticis supra nigris, lineis duabus fasciaque
 flavis. *Linn. Syst. Nat. p. 755. n. 57. Amoen.*
Acad. 6. p. 403. n. 56.
Fabric. Syst. Ent. p. 460. n. 71. Spec. 2. p. 27.
n. 108. Mant. 2. p. 13. n. 126.
Cramer. Inf. Tab. 153. Fig. C. D.
Clerk Icon. Tab. 44. Fig. 5.
Seba Mus. 4. Tab. 17. Fig. 8. 9. Tab. 20.
Fig. 8. 9. Tab. 30. Fig. 5. 6.
Görze Entomol. Beytr. 3. 1. S. 98. Nr. 57.
Müller Uebers. des Nat. Syst. S. 583.
 Nr. 57. Der Schwarzflügel.

Melite.

Sechs und siebenzigste Tafel. Figur 3. 4.

Die Gestalt dieses Schmetterlings und einiger der folgenden weicht wieder ziemlich von der gewöhnlichen Gestalt der Helikonier ab, und ist fast mottenähnlich, indem die Oberflügel schmal, die Unterflügel aber sehr breit und groß sind. Die Grundfarbe der Oberflügel ist schwarzbraun mit drey grossen gelben Flecken, wovon der eine wie ein breiter Streif von der Wurzel bis fast zur Hälfte des Flügels hinauf geht. Der andre steht neben demselben am innern Rande, und der

166 Staubflügel. Erste Gattung.

dritte auf der Mitte wie eine breite gelbe Binde, die den Aussenrand nicht berührt. Unten ist die Grundfarbe grünlichgrau, und die Flecken sind weiß.

Die Unterflügel sind groß und breit, gelb, nach dem Hinterrande zu mehr weiß, an der Wurzel steht ein schwarzer Fleck, und der Aussenrand, welcher ganz glatt ist, hat eine verloschene schwarze Einfassung. Unten ist die Farbe blaßgelb mit zwey braunen Strichen oder Streifen, die queer über den Flügel gehen. Der Leib ist oben schwarz, unten aber gelb.

Das Vaterland ist Indien.

- 49) Pap. Helic. alis oblongis integerrimis fusco-^{Vocula.}
 atris maculis flavis, posticis basi fasciaque
 media flava. *Cram. Inf. Tab. 353. Fig. C. D.*

Vocula.

Sechs und siebenzigste Tafel. Figur 5. 6.

Es ist dieser Schmetterling dem vorigen in der Gestalt ähnlich, und gleichfalls mottenartig. Die Oberflügel sind schwarzbraun. Von der Wurzel geht ein breiter gelber Streif bis über ein Drittel der Länge des Flügels in die Höhe; über ihn auf der Mitte des Feldes steht ein grosser gelber Fleck, wie eine Binde; und über derselben nach der Spitze zu ein kleinerer. Die Unterseite ist wenig verschieden, nur steht am Nussenrande noch eine Reihe gelber Punkte. Die gelben Flecke sind etwas wenigens durchscheinend.

Die Unterflügel sind an der Wurzel durchscheinend weißlich blau; diese Farbe geht allmählig in gelb über, und bildet eine gelbe Binde die quer durch die Mitte geht. Die äussere Hälfte ist schwarzbraun. Unten ist die Grundfarbe orange-gelb; auf der Mitte steht eine breite gelbe braun eingefasste Binde. Der Nussenrand ist braun eingefasst, und darauf steht eine Reihe kleiner weisser glänzender Flecken. Der Leib ist oben braun, unten orange-gelb, so wie auch die Fühlhörner und Füße. Das Vaterland ist Surinam.

Eumelia. 50) Pap. Helic. alis integerrimis fusco griseis maculis flavis. *Cram. Inf. Tab. 280. Fig. D.*

Eumelia.

Sechs und siebenzigste Tafel. Figur 7.

Die Gestalt dieses Schmetterlings ist dem vorigen ähnlich; er ist wohl der kleinste dieser Familie. Die Oberflügel haben eine graubraune Grundfarbe; von der Wurzel aus geht ein schmaler gelber Strich in die Höhe; etwas über der Mitte steht eine gelbe Binde am Vorderrande, die aber den innren Rand nicht berührt. Ueber derselben steht noch ein kleiner gelber Fleck, und die Spitze des Flügels ist braun. Die gelbe Farbe der Flecken ist blaß.

Die Unterflügel sind graubraun, mit einer breiten, gelben, braun eingefassten Binde, die aber lange nicht bis zum Hinterrande reicht. Der Rand ist glatt. Die Unterseite ist von der obern nicht verschieden. Der Leib ist oben graubraun, unten gelb.

Das Vaterland ist Surinam.

51) Pap. Helic. alis oblongis integerrimis fuscis *Urania*,
 disco albis, posticis ocellis utrinque binis.

Linm. Syst. Nat. p. 756. n. 60. Mus. Lud.

Ultr. 225.

Fabric. Syst. Ent. p. 461. n. 79. Spec. 2. p. 29.

n. 117. Mant. 2. p. 14. n. 136.

Müller Uebers. des Nat. Syst. S. 584.

Nr. 60. Der Chineser.

Göze Entomol. Beytr. 3. 1. S. 99. Nr. 60.

Die indianische *Urania*.

Urania.

Ich muß hier nun wieder einige Schmetterlinge folgen lassen, von welchen ich keine Abbildung geben, auch nicht gewiß bestimmen kann, ob sie mit zu dieser Horde gehören. Die Oberflügel sind auf beyden Seiten braun mit einem weissen ungestrecktem Felde. Die Unterflügel sind auch auf beyden Seiten braun mit einem weißlichen Felde, und zwey grossen gelben Ocellen mit einer schwarzblauen Iris, einer kleinen weissen Pupille und einer schwarzen Einfassung, die eine steht am Vorderrande, die andre fast auf der Mitte des Feldes.

Das Vaterland ist Indien.

170 Staubflügel. Erste Gattung.

Thalio. 52) Pap. Helic. alis oblongis integerrimis atris,
... anticis fasciis duabus posticisque unica fla-
vis. *Linn. Syst. Nat.* p. 756. n. 62.

Fabric. Syst. Ent. p. 463. n. 91. *Spec.* 21. p. 32.

n. 133. *Mant.* 2. p. 16. n. 153.

Müller Uebers. des *Nat. Syst.* S. 584.

Nr. 62. Das Goldband.

Göze *Entomol. Beitr.* 3. 1. S. 99. Nr. 62.

... ..

Thalio.

Die Grundfarbe ist schwarz; die Oberflügel
haben zwei gelbe Binden, die Unterflügel nur
eine. Die Wurzel der Oberflügel und der Leib
sind blau, der Kopf und der Vordertheil der Brust
roth.

... ..

Das Vaterland ist China.

... ..

... ..

... ..

... ..

... ..

... ..

... ..

... ..

... ..

... ..

... ..

53) Pap. Helic. alis integerrimis concoloribus fus- *Lycia*
 cis albo maculatis, posticis disco ferrugineo
 nigro striato. *Fabr. Syst. Ent. p. 464. n. 94.*
Spec. 2. p. 33. n. 138. Mant. 2. p. 16. n. 159.
Göze Entomol. Beitr. 3. I. S. 111. Nr. 10.

Lycia.

Die Vorderflügel sind braun; am innern
 Rande steht ein weißlicher schwarz punktirter Fleck,
 und nahe an der Spitze eine aus weissen Flecken
 bestehende Binde. Die Unterflügel haben ein
 weisses Feld mit vielen schwarzen Streupunkten;
 der Rand ist braun gestreift. Der Brustschild ist
 braun, gelb gefleckt.

Das Vaterland ist Sierra Leon in Afrika.

172 Staubflügel. Erste Gattung.

Pyrrha, 54) Pap. Helic. alis oblongis integerrimis concoloribus fuscis, flavo maculatis, posticis disco ferrugineo nigro striato. *Fabr. Syst. Ent. p. 464. n. 95. Spec. 2. p. 33. n. 139. Mant. 2. p. 16. n. 160.*

Seba Mus. 4. Tab. 29. Fig. 1. 2.

Göze Entomol. Beitr. 3. 1. S. 107. Nr. 3.

Der brasilianische Rostfleck.

Pyrrha.

Die Oberflügel sind braun, mit zwey gelben Flecken an der Wurzel, deren vorderster etwas länger ist. Nahe an der Spitze steht eine gelbe Fleckenbinde.

Die Unterflügel sind braun mit einem ganz rostfarbigen Felde, welches von braunen Adern und Strichen durchschnitten wird. Der Leib ist schwarz, der Brustschild hat vorne an jeder Seite einen gelben Punkt.

Das Vaterland ist Brasilien.

55) Pap. Helic. alis oblongis integerrimis albo *Edea*
 maculatis, anticis virescentibus, posticis fas-
 cia flava. Linn. Syst. Nat. p. 757. n. 68.
 Amoen. Acad. 6. p. 403. n. 55.

Fabric. Syst. Ent. p. 463. n. 90. Spec. 2. p. 32.
 n. 132. Mant. 2. p. 16. n. 154.

Clerck Icon. Tab. 4. Fig. 2.

Müller Uebersetzung des Nat. Syst. S. 586.

Nr. 68. Der Paradies-Schmetterling.

Göze Entomol. Beitr. 3. I. S. 102. Nr. 68.

Der indianische Grünling.

E d e a.

Die Grundfarbe der Oberflügel ist grünlich,
 und darauf stehen drey aus Flecken zusammenge-
 setzte Binden. Die Unterflügel sind braun mit
 einer gelben Binde.

Das Vaterland ist Indien.



174 Staubflügel. Erste Gattung.

Hippodamia. 56) Pap. Helic. alis oblongis integerrimis anticis nigris fasciis tribus hyalinis, posticis hyalinis. *Fabr. Syst. Ent. p. 461. n. 78. Spec. 2. 29. n. 116. Mant. 2. p. 14. n. 135.*

Göze Entomol. Beytr. 3. 1. S. 110. Nr. 9.
Die dreysfache Glasbinde.

Hippodamia.

Es folgen nun wieder einige Schmetterlinge, welche das mit einander gemein haben, daß sie mit durchscheinenden Flecken gezeichnet sind, bald auf einem schwarzen bald auf einem gefärbten Grunde. Dieser Schmetterling ist klein; die Oberflügel haben auf einer schwarzen Grundfarbe drey durchscheinende Binden welche aber die Ränder nicht berühren. Die Unterflügel sind ganz durchscheinend, und nur am Hinterrande braun. Der Leib ist schwarz, und der Hinterleib keul förmig.

Das Vaterland ist unbekannt.

57) Pap. Helic. alis oblongis integerrimis atris *Aspasia.*
 hyalino striato maculatis, posticis basi flavis.
Fabr. Mant. 2. p. 15. n. 145.

Aspasia.

Er ist von mittler Grösse; der Leib und Brustschild schwarz mit weissen Punkten. Die Oberflügel haben eine schwarze Grundfarbe, und an der Wurzel durchscheinende Striche, an der Spitze eben solche Flecken. Die Unterflügel sind an der Wurzel gelb, mit schwarzen Adern, ausserhalb schwarz mit durchscheinenden Punkten.

Das Vaterland ist Tranquebar.

176 Staubflügel. Erste Gattung.

Egle. 58) Pap. Helic. alis oblongis integerrimis atris, anticis maculis, posticis disco hyalinis. *Fabr.* Gen. Inf. Mant. 255. Spec. Inf. 2. p. 30. n. 125. Mant. 2. p. 15. n. 146.

Cram. Inf. Tab. 126. Fig. C. D. *Papilio Eurimedia.*

Görze Entomol. Beytr. 3. 1. S. 114. Nr. 20.
Der indianische schwarze Keilfleck.

Egle.

Sieben und siebenzigste Tafel. Figur 1. 2.

Es hat dieser Schmetterling die Gestalt des bekannten Psidii, aber er ist nur ein Drittel so groß. Die Oberflügel sind schwarz; die Vorderflügel sind oben schwarz mit einem grossen keilsförmigen durchscheinenden Fleck, der durch eine schwarze Binde getheilt wird. Nach der Spitze zu sind zwey grössere und drey kleinere durchscheinende Flecken, die aber nicht allezeit da sind. Unten sind die Flügel eben so bezeichnet, nur ist zwischen den Flecken ein rothgelber Strich, und ein anderer am Aussenrande. An der Spitze stehen drey auch wohl mehrere weisse Punkte.

Die Unterflügel sind oben schwarz, mit einem grossen durchscheinenden gelblichten Felde, und einer

einer abgekürzten rothgelben Randbinde, die aber nicht allezeit da ist. Unten ist gleichfalls das mittlere Feld durchscheinend, und der Rand ringsherum schwarz, auf welchem aber wieder im Afterswinkel und am Hinterrande ein rothgelber Streif ist, und am Kuffenrande stehen drey auch wohl mehrere weiße Punkte.

Das Vaterland ist Surinam.

Diapha. 59) *Pap. Helic.* alis hyalinis margine fasciæque abbreviata atra. *Cram. Inf. Tab.* 315. *Fig. D. E.*

Diaphana.

Sieben und siebenzigste Tafel. Figur 3. 4.

Es hat dieser Schmetterling viele Aehnlichkeit mit dem vorigen. Die Oberflügel sind fast ganz weißlicht durchscheinend, mit einem schwarzen Rande und durchzogenen breiten schwarzen Adern. Vom Borderrande bis auf die Mitte des Feldes geht eine breite braunschwarze Binde, die am Ende eckigt abgestutzt ist. Auf der Unterseite sind die Flügel hiemit ganz gleichförmig, nur ist der schwarze Rand in der Mitte rothbraun, und die Binde verlängert sich in einen schmalen Streif bis nach den Nassenrand hin.

Die Unterflügel sind gleichfalls durchscheinend weißlich, mit einem schwarzen Rande, und einer abgebrochenen schwarzen Binde vom Hinterrande an bis nicht ganz auf die Mitte des Feldes. Unten ist der schwarze Rand gleichfalls meistens rothbraun. Der Leib ist oben grau und unten weiß. Der Hinterrand der Oberflügel, der von den obern bedeckt wird, ist mit langen schwarzen Haaren besetzt. Die Vorderfüße sind nur kurz. Das Vaterland ist Virginien.

60) Pap. Helic. alis integerrimis atris, disco maculisque hyalinis, posticis & subtus margine
 fulvo. *Cram. Inf. Tab. 257. Fig. B. C.*

Seba Mus. Tom. IV. Tab. 30. Fig. 5. 6.

Flora.

Sieben und siebenzigste Tafel. Figur 5. 6.

Die Beschreibung, welche Sabricius von dem oben beschriebenen Aegle giebt, stimmt fast mehr mit diesem als mit jenem überein, und es scheint mir also fast, daß er sich geirrt habe. Die Oberflügel sind schwarzbraun, mit einem durchscheinenden Felde, welches von der Mitte an feilsförmig bis nach der Wurzel zu geht, und oben sich wie eine Binde nach dem innern Winkel ausdehnt. In der Mitte ist es durch einen schwarzen Strich getheilt. Der Vorderrand ist breit schwarzbraun eingefast, und die äussere Hälfte des Flügels bis zur Spitze ist schwarzbraun, woselbst aber noch ein grosser und zwey kleinere eyrunde durchscheinende Flecke stehen. Unten sind die Flügel zwar eben so gezeichnet, aber der gröfste Theil der schwarzen Farbe ist hier rothgelb, so daß nur die Ränder schwarzbraun bleiben, und am Aussenrande steht eine Reihe kleiner weisser Punkte.

Die Unterflügel haben ein großes durchscheinendes Feld, und nur ringsherum einen breiten schwarzbraunen Rand, auf welchem am Nassen- und Hinterrande noch ein rothgelber verloschener Streif steht, und so ist auch unten der Rand ringsherum rothgelb, und nur schwarz eingefast, so wie am Nassenrande auch hier eine Reihe weißer Punkte steht. Der Leib ist oben braun, an den Seiten rothgelb, unten gelbbraun, und die Vorderfüße sind kurz. Das Vaterland ist Surinam.

Die von Cramer hiebey angeführte Abbildung im *Seba* 4. Tab. 30. Fig. 5. 6. weicht dergestalt von der unsrigen ab, daß ich den daselbst vorgestellten Schmetterling gewiß nicht für unsere *Flora* erkannt hätte.

61) Pap. Helic. alis oblongis integerrimis fuscis, Clio.
 anticis albo-maculatis, posticis fascia alba.

Linn. Syst. Nat. 2. p. 757. n. 66. Museum
 Lud. Ulr. 229.

Fabr. Syst. Ent. p. 463. n. 87. Ej. Spec. Inf. 2.
 p. 31. n. 129. Mant. 2. p. 15. n. 150.

Merian. Surinam. Tab. 35. Die unterste Ab-
 bildung.

Cramer Inf. Tab. 257. Fig. D. E.

Müller Uebersetzung des Nat. Syst. S. 585.

Nr. 66. Der Sophorapapillon.

Göze Entomol. Beytr. 3. I. S. 101. Nr. 66.

Die amerikanische Clio.

Clio.

Sieben und siebenzigste Tafel. Figur 7. 8.

Es scheint, daß dieser Schmetterling sehr
 variiert, weil die Beschreibungen und Abbildun-
 gen nicht genau übereinstimmen. Die Oberflü-
 gel sind schwarz, an der Wurzel steht ein grosser
 keilsförmiger durchscheinender Fleck; auf der Mitte
 zwey andere kleinere, wovon der am Vorderrande
 eyrund ist, und über ihnen nach der Spitze zu
 steht eine aus drey bis vier Flecken zusammenfließ-
 sende Binde, die aber keinen Rand berührt. Un-
 ten ist die Farbe braun, und am Aussenrande

steht eine Reihe weisser Punkte. Die Unterflügel haben ein durchscheinendes weisses Feld, und einen sehr breiten schwarzen Rand, auf welchem hinter dem Aussenrande eine verloschene rostfarbige Binde steht. Unten ist diese Binde sehr viel lebhafter, und umzieht zugleich den ganzten Hinterrand. Am Aussenrande steht noch eine Reihe weisser Punkte. Der Leib ist oben grau und unten weiß. Die Raupe ist nach dem Berichte der Merianin braun und rauh, lebt auf den Blättern des Cocusbaum, spannt sich im April ein, und kam auch in eben diesem Monat als Schmetterling wieder heraus.

Das Vaterland ist Surinam.

62) Pap. Helic. alis integerrimis atris, prioribus maculis albis, posticis fascia alba & flava. Nau-
plia.
Cram. Inf. Tab. 316. Fig. D. E. das Weib-
chen. Fig. F. G. das Männchen.

Linn. Syst. Nat. 2. pag. 783. n. 197. *Papilio*
Nymphal. Phalcrat.

Clerk Icon. Tab. 46. Fig. 1. 2.

Fabric. Mantiss. 2. p. 52. n. 515. *Papil. Nymph.*
Phaler.

Müller Uebersetzung des Nat. Syst. S. 616.
Nr. 197. Die Brünette.

Göze Entom. Beytr. 3. 1. S. 333. Nr. 197.
Die indianische Nauplia.

Nauplia.

Acht und siebenzigste Tafel. Figur 1. 2. 3.

Linné hat diesen Schmetterling unter die ungeädugigten Nymphen gesetzt; er ist aber den jetzt beschriebenen so nahe verwandt, daß er unmöglich von ihnen getrennt werden kann. Die Oberflügel sind schwarz, mit zwey runden meist durchscheinenden weissen Flecken am Hinterrande, wovon der obere sehr viel grösser ist. Beym Männchen, welches überhaupt kleiner ist, sind diese Flecken schmutziggelb, neben ihnen, fast auf der Mitte des Feldes stehen noch zwey kleinere

rundliche Flecken; beym Weibchen hingegen sind an ihrer Statt zwey bis drey undeutliche abgebrochene aus Mondflecken zusammengefloßene Binden. Unten ist die Farbe braun, an der Wurzel gelb, und auch auf der braunen Farbe sind rothgelbe Striche und Flecken. Beym Weibchen sind die Farben lebhafter und häufiger.

Die Unterflügel sind schwarz, mit einer breiten weissen Querverbinde, die beym Männchen gleichfalls schmutziggelb ist. Zwischen derselben und dem Aussenrande steht noch eine wellenförmige aus Mondflecken zusammengefloßene rostfarbige Binde, die das Männchen gar nicht hat. Die weisse Binde auf der Mitte des Feldes ist gleichfalls halb durchscheinend, aber doch unten breiter, rings herum braun eingefast, alsdann kommt nach dem Aussenrande zu eine wellenförmige rostfarbige Linie, darauf eine weisse, die auf beyden Seiten braun eingefast ist, und der Aussenrand selbst ist weiß, innerhalb aber gelblich. Da das Männchen unten eben so gezeichnet ist, so habe ich keine besondre Abbildung der Unterseite für nöthig gefunden. Der Leib ist oben braun, und unten weiß. Die Vorderfüße sind nur kurz.

Das Vaterland ist Surinam.

- 63) Pap. Helic. alis integerrimis atris, maculis *Linns.*
 magnis hyalinis flavis. *Cram. Inf. Tab. 257.*
 Fig. A.

Linus.

Acht und siebenzigste Tafel. Figur 4.

Es ist dieser Schmetterling den Zeichnungen nach dem folgenden Psidii sehr ähnlich, aber der Umriß ist ganz anders. Die Flügel sind sehr viel kürzer, grösser und breiter, und geben dem Schmetterlinge fast das Ansehen eines Nachtvogels, so wie auch Cramer diesen Schmetterling wirklich noch einmal auf der 85sten Tafel Fig. B. als einen Nachtvogel unter dem Namen *Tiresias* abgebildet hat, der zwar etwas in der Zeichnung anders ist, aber den ich doch nur für eine Abart von unserm Linus halten kann. Denn obgleich freylich der Kopf desselben solche Fühlhörner hat, die nur den Nachtvögeln eigen sind, so weiß man ja, wie groß der Betrug der Insektenhändler ist, daß sie Köpfe und Füße ansetzen, wo sie gar nicht hingehören. Unser Linus ist gewiß ein Tagvogel, und ich habe ihn selbst unmittelbar aus Surinam erhalten. Die Oberflügel sind schwarz, spielen aber, je nachdem das Licht darauf fällt, in Purpur, blau und grün. In der Wur-

zel steht ein grosser gelber Fleck, über demselben zwey andre grosse, und endlich an der Spitze wiederum einer, der wohl eine Binde genannt werden könnte. Alle Flecken sind mit schwarzen Adern durchzogen, und zwar etwas durchscheinend, aber doch mit Schüppchen besetzt, die, wenn die Sonne drauf fällt, in Gold und Grün spielen; beym Psidii sind diese Flecken ganz kahl. Am Aussenrande steht eine Reihe weisser Punkte, die auf der Unterseite etwas grösser sind.

Die Unterflügel sind auch schwarz, mit einer breiten gelben durchscheinenden Binde, die vom Austerwinkel an bis etwas über die Hälfte des Feldes reicht, und daselbst abgerundet ist. Am Aussenrande steht eine Reihe keilförmiger gelblicher Flecken, die auf der Unterseite grösser sind, und eine weisse Spitze haben. Die Fühlhörner sind schwarz, aber der Knopf gelb. Der Brustschild ist schwarz, und so auch der Hinterleib, der aber oben an den Seiten, wo die Binde der Unterflügel anschliesst, einen grossen gelben gepuderten Fleck hat. Unten ist der Leib gelb mit einem schwarzen Streif in der Mitte. Die Füße sind schwarz.

Das Vaterland ist Surinam.

- 64) Páp. Helic. alis oblongis integerrimis fuscis, *Pfidi*.
 anticis fasciis tribus, posticis duabus hyalinis.
Linn. Syst. Nat. 2. p. 756. n. 64. *Mus. Lud.*
Ulrici. 228.
Fabric. Syst. Ent. p. 462. n. 83. *Spec. Inf.* 2.
 p. 30. n. 124. *Mant.* 2. p. 15. n. 144.
Cramer Inf. Tab. 257. Fig. F.
Rösel Inf. 4. Tab. 2. Fig. 3.
Merian Surin. Tab. 19.
Petiv. Gazophyl. Tab. 40. Fig. 3.
Edward Av. Tab. 80.
Müller Uebersetzung des Nat. Syst. S. 585.
 Nr. 64. Der Cujavenschmetterling.
Göze Entomol. Beitr. 3. I. S. 100. Nr. 64.
 Der indianische Würfelfleck.
Seba Mus. 4. Tab. 4. Fig. 17. 18.

Pfidi.

Acht und siebenzigste Tafel. Figur 5.

Dieser Schmetterling ist einer der gemeinsten,
 der aus Surinam kommt. Die Oberflügel sind
 braunschwarz, und haben drey durchscheinende
 breite gelbe von Schüppchen entblößte Binden.
 An der Wurzel steht ein rothfarbiger Fleck. Un-
 ten ist die Zeichnung eben so, nur stehen an der
 Spitze einige weisse Punkte.

Die

Die Unterflügel sind gleichfalls braunschwarz mit zwey grossen, runden, durchscheinenden, gelben, fahlen Flecken. Unten ist die schwarze Farbe dunkler, und an der Wurzel stehen einige runde weisse Punkte, so wie auch eine Reihe weisser Punkte am Aussenrande ist. Die Fühlhörner sind schwarz, der Knopf derselben gelb. Der Brustschild und Hinterleib sind dunkelbraun; letzterer hat an den Seiten eine Reihe weisser Striche. Der Bauch hat zwey Reihen weisser Punkte, so wie auch auf der Brust einige stehen.

Das Vaterland ist Surinam.

65) Pap. Helic. alis atris, fasciis maculisque hyalineis, posticis dentatis. *Cram. Inf. Tab. 26.*

Fig. G. H.

Görze *Entomol. Ventr. 3. 1. S. 116. Nr. 28.*

Ilione.

Acht und siebenzigste Tafel. Figur 6. 7.

Dem ersten Ansehen nach hat dieser Schmetterling viele Aehnlichkeit mit dem vorigen Psidit, wie denn auch Görze fälschlich hiebei den Kösel und die Merianin citirt, aber der Umriß der Flügel ist doch sehr verschieden; die Unterflügel sind grösser, und haben einen gezahnten Rand; und die obern sind breiter, kürzer und etwas ausgeschnitten.

Die Grundfarbe ist schwarz. Die Oberflügel haben drey grosse bindenähnliche glasartige durchscheinende Flecken; neben dem mittelsten stehen drey kleine runde Flecke, die auch durchscheinend sind; die Farbe ist etwas gelblich. Unten haben diese Flecken eine weisse Einfassung, und eine Reihe kleiner weisser Punkte steht am Aussenrande.

Die Unterflügel haben ein von vielen Flecken zusammengesetztes und mit schwarzen Adern und

Strei-

Streifen durchzogenes durchscheinendes Feld, und der Aussenrand ist gezahnt. Unten haben diese Flecken gleichfalls eine weisse Einfassung, und eine Reihe weisser Punkte am Aussenrande. Der Leib ist oben schwarz, unten die Brust weiss gesprenkelt, und der Bauch hat einen weissen Streif. Die Vorderfüsse sind kurz.

Das Vaterland ist Brasilien.

66) Pap. Helic. alis integerrimis fuscis maculis *Mela-*
 flavis hyalinis. *Cram. Inf. Tab. 231. Fig. F.* *nida.*

Melanida.

Neun und siebenzigste Tafel. Figur 1.

Bei diesem und dem folgenden Schmetterlinge bin ich zweifelhaft, ob er unter die Zelitoniier oder Parnassier gehört; wenigstens werden unter den letzteren einige ähnliche Arten vorkommen.

Die Flügel sind sehr stark abgerundet. Die Oberflügel sind braun, mit durchscheinenden Flecken, der Rand ist ringsherum schwarz eingesaft. Etwas über der Mitte steht eine gelbe durchscheinende Binde, und über derselben ein bräunlicher durchscheinender Fleck.

Die Unterflügel sind braun, mit einem schwarzen Rande; und auf der Mitte steht eine Reihe schwarzer länglicher Flecken. Unten sind alle Flügel eben so gefärbt, nur ist die Farbe hier sehr viel lebhafter, und im schwarzen Aussenrande der Oberflügel stehen vier weiße Flecken oder Punkte, und auf den Unterflügeln stehen acht dergleichen. Der Leib ist weiß.

Das Vaterland ist Surinam.

Nise. 67) *Pap. Helic. alis integerrimis, anticis fascia hyalina flava, posticis ferrugineis margine fasciaque atra. Cram. Inf. Tab. 231. Fig. E. Tab. 315. Fig. F. G. Pap. Selene.*

N i s e.

Neun und siebenzigste Tafel. Figur 2.

Er ist dem vorigen ungemein ähnlich, aber kleiner. Die Oberflügel sind stark abgerundet, die untere Hälfte ockergelb, schwarz eingefast, etwas durchsichtig; die äussere Hälfte schwarzbraun, etwas über der Mitte steht eine gelbe durchscheinende Binde und neben derselben am innern Winkel zwey eben solche Flecken, die aber nicht allezeit da sind; am Aussenrande steht eine Reihe verloschener weisser Punkte. Unten stehen auf dem schwarzen Rande sechs weisse Punkte.

Die Unterflügel sind ausserhalb ockergelb, rund, schwarz gerandet, auf der Mitte bis nach der Wurzel zu steht ein durchscheinendes Feld, ringsherum mit einem breiten schwarzen Rand. Unten stehen im schwarzen Rande sieben weisse Punkte. Der Leib ist oben braun und unten gelb.

Das Vaterland ist Surinam.

Cramer hat auf der 315. Taf. einen Schmetterling abgebildet, den er *Selene* nennet, den ich aber nur für eine Abart des jetzt beschriebenen *Vise* halte. Denn der vornehmste Unterschied besteht darin, daß die schwarze Einfassung des Feldes sich hier in einen Winkel nach der Aussenrand biegt. Er stellet zwar von diesem *Selene* Männchen und Weibchen vor, und meine Beschreibung, die ich vom *Vise* nach einem Exemplare gemacht habe, welches ich selbst besitze, stimmt auch nicht genau mit seiner Abbildung vom *Vise* überein, man muß aber vieles darauf rechnen, daß die Mahler die Natur nicht getreu kopiren, denn sonst würde man die Arten bis ins Unendliche vervielfältigen müssen.

Euritea. 68) Pap. Helic. alis integerrimis hyalinis basi flavis margine omni fusco. *Cram. Inf. Tab. 280.*
Fig. C.

Euritea.

Neun und siebenzigste Tafel. Figur 3.

Er ist klein, die Flügel sind rund, durchscheinend, etwas ins violette spielend; der Rand ist ringsherum schwarz eingefaßt; an der Wurzel sind sie gelb, welche Farbe sich auf den Unterflügeln am Hinterrande herunter zieht. Am Vorderrande der Oberflügel steht in der Mitte ein länglicher schwarzer Fleck.

Das Vaterland ist Surinam.



69) Pap. Helic. alis rotundatis integerrimis albo *Astrea*,
hyalinis, marginibus fuscis. *Fabr. Syft.*
Ent. p. 468. n. 108. *Pap. Parnass. diapha-*
nus. *Spec. Inf.* 2. p. 38. n. 159. *Mant.* 2.
p. 18. n. 181.

Cram. Inf. Tab. 22. Fig. D.

Drury Inf. 2. Tab. 7. Fig. 3.

Göze *Entomol. Beytr.* 3. 1. S. 108. Nr. 5.
Der jamaische Glasfalter.

Astrea.

Neun und siebenzigste Tafel. Figur 4.

Fabricius hat diesen Schmetterling unter die Parnassier gesetzt, allein seine grosse Aehnlichkeit mit dem vorigen weist ihm hier seine Stelle an, und da oben schon ein Schmetterling unter den Namen *Diaphana* beschrieben ist, so habe ich den Cramerschen Namen beybehalten. Die Flügel sind sehr abgerundet, und ganz glasartig durchscheinend, von bläulicher Farbe; oberhalb ist der Rand ringsherum braun, auf der Unterseite aber, die auf unsrer Tafel vorgestellt ist, hat die Mitte der braunen Einfassung eine Orangefarbe. Nach der Spitze zu geht eine ungleiche schwarze Querverbinde vom Vorderrande nach den inneren Winkel zu; auch steht unter derselben noch ein kleiner schwarzer Querstreich.

Die Unterflügel sind eben so beschaffen; oberhalb ist die Einfassung braun, unterhalb orange-farbig. Der Leib ist braun, die Vorderfüße sind kurz.

Das Vaterland ist Brasilien, und Jamaika.

70) Pap. Helic. alis integerrimis atris maculis al- *Affrica.*
bis, posticis disco albo. *Cram. Inf. Tab. 363.*

Fig. A. B.

Affarika.

Neun und siebenzigste Tafel. Figur 5. 6.

Es weicht dieser Schmetterling schon ziemlich von der gewöhnlichen Gestalt der Helikonier ab; die Oberflügel sind kürzer, die unteren grösser; aber Cramer hat ihn doch noch unter diese Familie gesetzt.

Die Oberflügel sind schwarz, mit einem grossen zackigen weissen Fleck nach der Spitze zu, und unter demselben noch ein kleinerer; auf der Unterseite stehen noch mehrere weisse Flecken am Rande und an der Wurzel.

Die Unterflügel haben ein grosses weisses Feld mit einem gezahnten Rande; die äussere Hälfte ist schwarz; unten steht daselbst noch eine Reihe weisser runder Flecke, und alle Flügel haben unten eine weisliche Einfassung. Der Leib ist braun mit weissen Flecken.

Das Vaterland ist Amboina.

*Cyn-
elia.* 71) Pap. Helic. alis integerrimis fuscis, fasciis
maculisque albis, posticis basi cœruleis, ni-
gro punctatis.

Drury Inf. 3. Tab. 37. Fig. 5. 6.

Cynthia.

Achtzigste Tafel. Figur 1. 2.

Dieser schöne Schmetterling ist nicht groß. Die Oberflügel sind braun; auf der Mitte steht eine milchweisse etwas gelbliche Binde, die auf der Mitte des Flügels unterbrochen ist, und einige verloschene röthliche Streifen gehen von der Wurzel aus nach der Mitte zu. Unten ist die Farbe blasser, an der Wurzel röthlich; am Rande steht eine Reihe dreieckiger greiser Flecken.

Die Unterflügel sind braun, an der Wurzel blau mit schwarzen Punkten; auf der Mitte steht eine milchweisse Binde, die als eine Fortsetzung der Binde auf den Oberflügeln anzusehen ist. Am Rande stehen fünf durchscheinende röthliche Punkte. Unten ist die Farbe ausserhalb blaßbraun, innerhalb gelb mit schwarzen Punkten an der Wurzel; am Ruffenrande steht auch eine Reihe dreieckiger grauer Flecken.

Flecken. Die Fühlhörner sind braun, der Leib und Bauch sind schwarz, unten mit milchweißen Flecken und Strichen geziert.

Das Vaterland ist Sierra Leon in Afrika.



200 Staubflügel. Erste Gattung.

Medea. 72) Pap. Helic. alis integerrimis fulcis, margine maculisque nigris. *Cramer* Inf. Tab. 81. Fig. C. D.

Göze Entomol. Beytr. 3. 1. S. 117. Nr. 32.

Fabric. Spec. Inf. 2. p. 33. n. 140. *Mani.* 2. p. 16. n. 161. *Pap. Pasphe.*

Medea.

Achtzigste Tafel. Figur 3. 4.

Die Oberflügel sind etwas ausgeschnitten, braun, mit einer weißlichen Schattirung in der Mitte. Der Rand ist schwarz, hinter denselben steht meist auf der Mitte ein grosser, breiter, schwarzer Fleck, wie eine abgebrochene Binde. Hinter demselben stehen drey kleinere, deren innerster rund, der zweyte dreneckig, der dritte länglich viereckig ist. Darauf folgt wieder ein viereckiger schwarzer Fleck, und etwas tiefer darneben ein länglicher. Unten ist die Zeichnung fast eben so, nur ist die Gestalt der Flecken etwas anders.

Die Unterflügel sind auch braun, mit weißlichen Schattirungen, der Rand ist breit schwarz eingefasst, und auf dem Felde bis nach der Wurzel zu stehen viele aneinander stossende schwarze Flecken

Flecken von ungleicher Gestalt und Grösse. Unten ist die Grundfarbe gelblich-weiß, und die breite schwarze Einfassung hat eine Reihe aschgrauer viereckiger Flecken. Der Leib ist oben schwarz mit weissen Strichen; unten gelblich-braun; die Vorderfüße sind kurz.

Das Vaterland ist Guinea; auch findet man eine Art aus Sierra Leona.

Euryta. 73) Pap. Helic. alis oblongis integerrimis concoloribus fuscis, fascia alba, posticis striatis basi nigro punctatis. *Lin.* Syst. Nat. 2. p. 757. n. 69. *Mus. Lud.* Ulr. 221.

Fabric. Syst. Ent. p. 463. n. 89. *Spec. Inf.* 2. p. 32. n. 131. *Mant.* 2. p. 16. n. 153.

Cram. Inf. Tab. 233. Fig. A. B.

Clerk. Icon. Tab. 31. Fig. 7. 8.

Götze Entomol. Beitr. 3. 1. S. 102. Nr. 69.

Müller Uebersetzung des Nat. Syst. S. 586.

Nr. 69. Der Schwarzstrich.

Euryta.

Achtzigste Tafel. Figur 5. 6.

Es macht dieser Schmetterling nun schon völlig den Uebergang zu einer andern Familie; man sieht es ihn fast nicht mehr an, daß er ein Selizönier seyn soll; ich würde ihn fast lieber unter die ungedüngigten Nymphen gesetzt haben; aber das hat er doch noch mit den vorigen gemein, daß die Flügel auf beyden Seiten so viel übereinstimmendes haben.

Männchen und Weibchen sind bey dieser Art ziemlich verschieden. Das kleinere Männchen hat braune Oberflügel; die Grundfarbe ist auf
der

der untern Hälfte etwas heller; und auf der Mitte steht eine abgebrochene weisse gebogene Binde, die unten eine schwarze Einfassung hat. Beym Weibchen ist die untre Hälfte dunkler, die Binde viel grösser, breiter, zackigter, und berührt fast die Seitenränder.

Die Unterflügel sind beym Männchen von der Wurzel an bis über die Hälfte hellbraun mit schwarzen Punkten, der äussere Theil ist dunkler braun. Beym Weibchen sind die Unterflügel an der Wurzel rostfarbig mit schwarzen Flecken, alsdann folgt eine sehr breite weisse Binde, die das ganze mittlere Feld einnimmt, und der äussere Theil ist braun. Von dem Aussenrande aller Flügel gehen viele feine schwarze Striche nach der Mitte des Feldes hin.

Was etwa auf der Unterseite für kleine Veränderungen seyn mögen, ist in den vorhandenen Beschreibungen nicht deutlich angezeigt, und selbst habe ich diesen Schmetterling nie gesehen. Die in den Systemen citirte Abbildung *Seba* Tom. 4. Tab. 29. Fig. 15. 16. scheint mir nicht hierher zu gehören, und würde noch eher zum vorigen gezogen werden können. Der Kopf und Brustschild ist braun mit weissen Punkten bestreuet, der Hinterteil ist rostfarbig, mit schwarzen Punkten.

Murcia. 74) Pap. Helic. alis oblongis integerrimis, anticis fulcis immaculatis, posticis flavescenibus nigro punctatis. *Fabr. Spec.* 2. p. 33. n. 141. *Mant.* 2. p. 16. n. 162.

Murcia.

Obgleich Fabricius diesen und die folgenden Schmetterlinge noch unter die Zeligonier setzt, so bin ich doch zweifelhaft, ob sie nicht eher zu den Parnassiern gezählt werden müssen; wenigstens machen sie einen geschickten Uebergang. Er ist von Mittlergröße. Der Leib ist schwarz, die Seiten des Bauchs sind weiß gestreift. Die Oberflügel sind ganz einfarbig braun, ungestreift. Die Unterflügel sind gelblich mit schwarzen Punkten und einem schwarzen Rande. Unten sind noch ausserdem einige weisse Punkte an der Wurzel, und eine Reihe schwarzer (sollte dies nicht vielleicht weisser heissen) Punkte im schwarzen Rande.

Das Vaterland ist Afrika.

- 75) Pap. Helic. alis oblongis medio albis nigro *Cacilia*,
 punctatis, posticis margine nigro subtus al-
 bo punctato. *Fabric. Spec. Inf. 2. p. 34.*
n. 142. Mant. 2. p. 16. n. 163.

Cacilia.

Dieser Schmetterling hat mit dem vorigen
 viele Aehnlichkeit. Alle Flügel sind an der Wur-
 zel und an der Spitze schwarz, in der Mitte aber
 weiß mit schwarzen Punkten. Unten sind sie alle
 weiß, schwarz punktirt, die Oberflügel an der
 Spitze schwarz, die Unterflügel am Hinterrande
 schwarz mit weissen Punkten.

Das Vaterland ist Afrika.

Bonasia. 76) Pap. Helic. alis oblongis integerrimis fuscis fascia communi fulva, posticis basi nigro punctatis. *Fabric.* Syst. Ent. p. 464. n. 96.
Spec. 2. p. 34. n. 143. *Mantiss.* 2. p. 16.
n. 164.

Görze Entom. Beitr. 3. I. S. III. Nr. 13.

Bonasia.

Er ist auch mit den vorigen nahe verwandt. Der Leib ist schwarz, der Bauch hat an den Seiten gelbe Punkte. Die Oberflügel sind länglich, braun, eine gekrümmte rothgelbe Binde geht von der Wurzel des Flügels nach der Mitte hin, und von da wendet sie sich nach den dünnen Rand hin. Nahe an der Spitze steht ein rothgelber Strich. Unten ist die Farbe eben so.

Die Unterflügel sind oben braun, in der Mitte steht eine breite rothgelbe Binde, und am Hinterrande sieht man einige sehr kurze Striche. Unten sind die Flügel an der Wurzel weiß, mit unzähligen schwarzen Punkten bestreuet; außerhalb sind sie braun mit weissen zugespitzten Randflecken.

Das Vaterland ist Sierra Leon in Afrika.

77) Pap. Helic. alis oblongis integerrimis nigris albo punctatis, macula bascos fasciaque postica fulvis. *Fabric. Mant. 2. p. 16. n. 166.* *Susanna.*

Susanna.

Der Leib ist schwarz mit weissen Punkten; die Seiten des Bauchs sind rothgelb. Die Oberflügel haben eine schwarze Grundfarbe; an der Wurzel steht in grosser rothgelber Fleck; darauf folgt eine rothgelbe Binde, die den Rand nicht berührt; zwischen der Binde sind noch drey bis vier weisse Punkte, so wie auch der Rand weiss punktirt ist. Unten ist die Zeichnung eben so, nur steht noch am Rande eine Reihe weisser Punkte.

Die Unterflügel sind schwarz; an der Wurzel ist ein rothgelber Fleck, der nach den Hinterrand zu lappenförmig ist; auch ist noch eine abgekürzte bogigte rothgelbe Binde daselbst; so wie einige Punkte auf dem Felde, und mehrere am dünnen Rande. Der Aussenrand ist weiss punktirt. Unten ist die Farbe und Zeichnung eben so, nur sind überall mehr weisse Punkte hingestreuet.

Das Vaterland ist Afrika.

Ausser diesen jetzt beschriebenen Helikonern finden sich noch einige in Fabricius Schriften; allein sie haben so viele Aehnlichkeit mit solchen, die er doch selbst unter die Parnassier gestellet hat, daß ich glaube, sie werden neben diesen am rechten Orte stehen.

Ende des vierten Theils.





61135

